

***Análisis de la Tendencia
de Bajas Parciales
Nivel Subgraduado
1993-94 al 2002-2003***



*Sr. José Colón de la Matta
Oficial Ejecutivo I
Oficina de Planificación Académica
Decanato Asuntos Académicos
Recinto de Río Piedras
Febrero 2004*

TABLA DE CONTENIDO

Introducción	1
Análisis Cuantitativo de la Tendencia de las Bajas Parciales en el Recinto de Río Piedras desde el año 1993-94 hasta el 2002-03.....	5
Tendencias al nivel de Recinto	5
Tendencias de Bajas Parciales por Facultad.....	10
Tendencia de las tasas de fracasos y la Calificación C por Facultad, Escuela en el nivel sub graduado:.....	13
Tasa de Baja y Tendencia de las Calificaciones de los Estudiantes Nuevos de Primer Año.....	21
Facultad del Estudiante que se da de baja parcial.....	23
Resumen y Conclusiones	39

Apéndice 1

Distribución de Calificaciones por Facultad o Escuela Nivel Sub-graduado

Apéndice 2

Total y Proporción de Bajas Parciales Facultad de Estudiantes vs. Facultad que otorga el Curso, Años Académicos 1993-94 al 2002-03, Estudiantes Sub-graduados

Apéndice 3

Distribución de Calificaciones por Facultad, Escuela o Programa de Clasificación del Estudiante Nivel Sub graduado

Introducción

En el Recinto de Río Piedras existe una preocupación ante el aumento observado en la cantidad de bajas parciales. *La baja parcial se define como baja voluntaria de uno o más cursos, sin suspender sus estudios en los demás cursos matriculados, luego de haber completado el proceso requerido en su unidad.*¹ El asunto de las bajas parciales en el Recinto de Río Piedras cobra notoriedad a partir del año académico de 1995-96, cuando mediante la Certificación Número 21 de 1995-96, el Senado Académico autorizó que ‘Todo estudiante tendrá derecho a darse de baja de cualquier asignatura durante el semestre o la sección de verano, correspondiente, hasta el día antes de los exámenes finales’. La certificación también estableció que ‘al cabo de dos años de adoptada esta recomendación, las oficinas de asuntos estudiantiles de cada facultad o escuela y la Oficina del Registrador rendirán al Senado Académico un informe del efecto de esta medida sobre lo académico y administrativo’. Posteriormente la Certificación Número 136 de 1997-98 le encomendó a los Comités de Asuntos Académicos y Asuntos Estudiantiles del Senado Académico someter un informe sobre el impacto de la Certificación Número 21 de 1995-96 en los estudiantes y en la programación de los cursos para un próximo semestre o verano. Posteriormente en el año académico 2001-02 el Senado Académico emitió la certificación Número 99. La certificación tendría vigencia a partir del primer semestre del año académico 2002-03 y establece que la fecha límite para radicar bajas parciales será la undécima semana de clases de cada semestre.

Durante el primer semestre del año académico 2002-03 la Rectora, Doctora Gladys Escalona de Mota, declaró una moratoria y mantuvo la política de radicación de baja parcial el último día de clases del semestre.

Anteriormente el Senado Académico le había encomendado a la Oficina de Planificación Académica llevar a cabo un estudio '*sobre el incremento en las bajas parciales en los cursos durante los últimos años y que determinara las razones para dicho aumento*'. Dicha encomienda se materializó a través de la Certificación Número 100 de 2001-02.

El alcance de dicha petición conlleva contestar una serie de preguntas. Entre las preguntas o preocupaciones en torno al tema de las bajas parciales. se pueden destacar las siguientes:

1. ¿Cuál ha sido la tendencia de las bajas parciales en el Recinto y en los diferentes niveles; nivel sub-graduado, maestría, y doctoral?
2. ¿Cuál ha sido la tendencia de las bajas parciales por facultad, escuela o programa?
3. ¿Cuál ha sido la tendencia de las bajas parciales de los estudiantes de nuevo ingreso?
4. ¿Cuál ha sido la tendencia de las calificaciones en todo el Recinto y entre los estudiantes de nuevo ingreso?
5. ¿Cuál ha sido la tendencia de fracasos de los estudiantes del Recinto así como la de los estudiantes de nuevo ingreso?
6. ¿ A qué facultad pertenecen los estudiantes que radican bajas parciales? y ¿en qué proporción estos radican bajas parcial?
7. ¿Cuál ha sido la tendencia de las bajas parciales en los diferentes cursos y disciplinas en el Recinto y en los diferentes niveles académicos?

¹ Glosario de Términos, Universidad de Puerto Rico, 1995

8. ¿Cuáles son las razones primordiales que tienen los estudiantes para radicar bajas en las diferentes facultades, escuelas y programas en el Recinto?

Contestar todas las preguntas delineadas anteriormente conlleva la preparación de varios informes. A tal efecto este es el primero de varios informes que serán preparados por la Oficina de Planificación Académica. En este primer informe se contestarán las primeras seis preguntas esbozadas anteriormente pero para en el nivel sub-graduado.

El alcance de este informe comprende los años académicos de 1993-94 hasta el 2002-03. El análisis es uno descriptivo. Se computaron, además, las tasas de bajas de los estudiantes de nuevo ingreso. Las tasas de bajas se computaron utilizando como denominador el total de *estudiante-sección* de las facultades escuelas y programas del primer y segundo semestre agregados y como numerador el total de bajas radicadas durante el primero y segundo semestre de los años 1993-94 al 2002-03. El término *estudiante-sección* se refiere al número de estudiantes que asiste a las diferentes secciones que ofrece la Universidad. En el total de *estudiantes-sección* aparece contado un estudiante tantas veces como el número de secciones a que asiste. Por lo tanto, el total de *estudiantes-sección* es mayor que la matrícula total² **del Recinto.**³

Es importante señalar que concurrentemente al cambio en la política de bajas parciales hubo dos eventos que, además, pudieran haber tenido impacto

² Glosario de Términos, Universidad de Puerto Rico, 1995

³ Añadido

en el aumento de las bajas parciales. Comenzando en el año académico de 1995-96 se cambio a la fórmula que hasta entonces se había utilizado para computar el Índice de Ingreso al Sistema de la Universidad de Puerto Rico. Además, se aumentó la cantidad de estudiantes a ser admitidos procedentes de escuela superior. El resultado neto, de ambos eventos (cambio en la fórmula de admisión y política de incrementar la cantidad de estudiantes a ser admitidos) fue el de un aumento sustancial en la cantidad de estudiantes de nuevo ingreso. En términos de *estudiante-sección* el aumento fue de 20,702 en el año 1993-94 a 37,386 en el año 1995-96. La diferencia constituye un aumento de 80.6% con respecto al de 1993-94. En el 1996-97 disminuyó la cantidad de estudiantes de nuevo ingreso y por ende disminuyó la cantidad *estudiantes-sección* de nuevo ingreso a 28,348 ó 24.2% menos que en el año anterior (1995-96) pero 37% más que en el año de 1993-94. Desde ese año el promedio de *estudiante-sección* de nuevo ingreso se ha mantenido en un nivel de 29,210.

Los datos para el estudio fueron obtenidos de extractos almacenados en el sistema SAGA. Se creó un archivo de todos los estudiantes sub graduado para los años 1993-94 al 2002-03. El archivo contiene variables de los cursos tomados, la calificación obtenida, sección académica, matrícula del curso, facultad de clasificación del estudiante y facultad que ofreció el curso. También se incluyó en el archivo el IGS del estudiante y el promedio acumulado para dicho semestre.

Análisis Cuantitativo de la Tendencia de las Bajas Parciales en el Recinto de Río Piedras desde el año 1993-94 hasta el 2002-03

Tendencias al nivel de Recinto

En la Tabla 1 a continuación se presenta la distribución de calificaciones de los estudiantes sub-graduados del Recinto. En la misma se puede observar que el nivel de bajas parciales del Recinto aumentó a partir de año académico de 1995-96. Dos años antes el nivel de bajas era de aproximadamente 5%, 4.8% en el año de 1993-94 y 5.2% en el año 1994-95 y en el año 1995-96 la proporción de bajas fue de 9.5%. Esto constituye un aumento porcentual de aproximadamente 80% con respecto al año 1994-95. En términos absolutos el aumento fue de 6,416 bajas a 13,248 en el año 2002-03 o un aumento de 106% en la cantidad de bajas parciales con respecto al año de 1994-95. En los años subsiguientes el nivel de bajas se mantuvo en promedio 13,616 bajas por año, equivalente a 9.1% promedio.

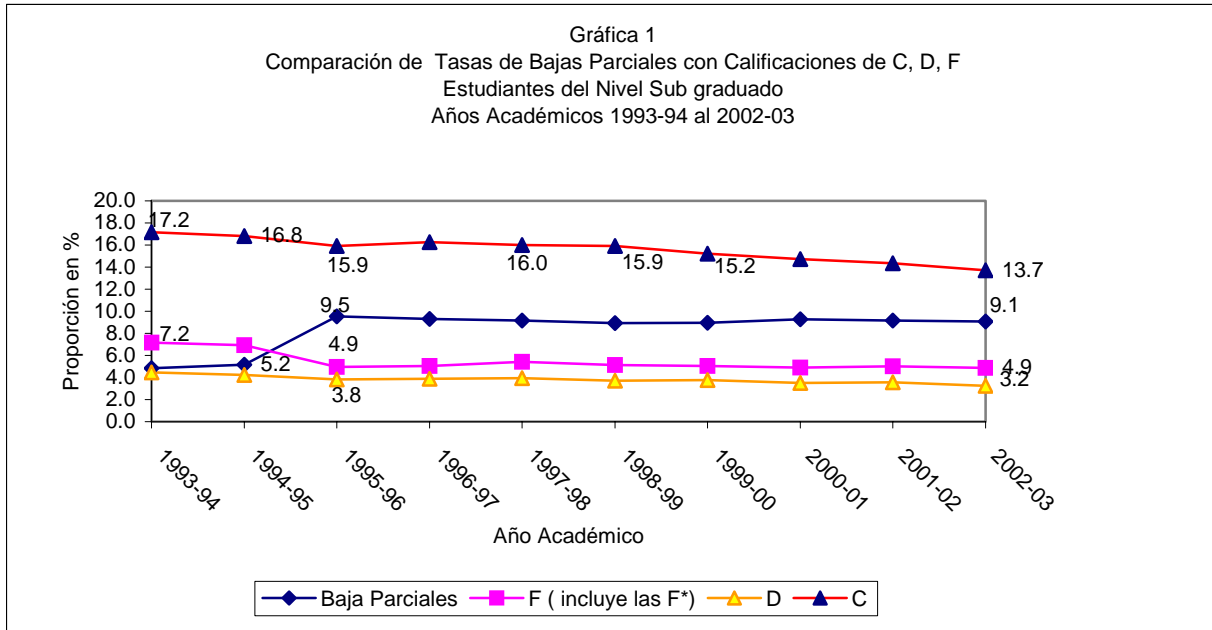
Con respecto a las calificaciones, la Gráfica 1 compara las proporciones de C, D, F (donde la F incluye las F*) con las bajas parciales para los años de 1993-94 al 2002-03. En la gráfica 1 se puede observar que hubo una disminución proporcional, tanto en el nivel de la C como en el nivel de la F. En el año 1993-94 la proporción de F era de aproximadamente 7.2% y en el 1995-96 fue de 4.9%. A partir de ese año la proporción se ha mantenido en ese mismo nivel.

En cuanto a las calificaciones de C, el panorama es un poco diferente. En el año 1994-95 la proporción de la C era de 16.8% y disminuyó a 15.9% en el 1995-96. En el año 2002-03 la proporción de la C fue de 13.7%.

La calificación de D se ha mantenido mas o menos constante según se puede observar en la Gráfica 1. En el 1993-94 fue 4.5%, 3.8% en el 1995-96 y 3.2% en el 2002-03.

Tabla 1
Distribución de Calificaciones, Estudiantes Sub-graduados
Primer y Segundo Semestre - Años Académicos 1993-94 al 2002-03
Recinto de Río Piedras

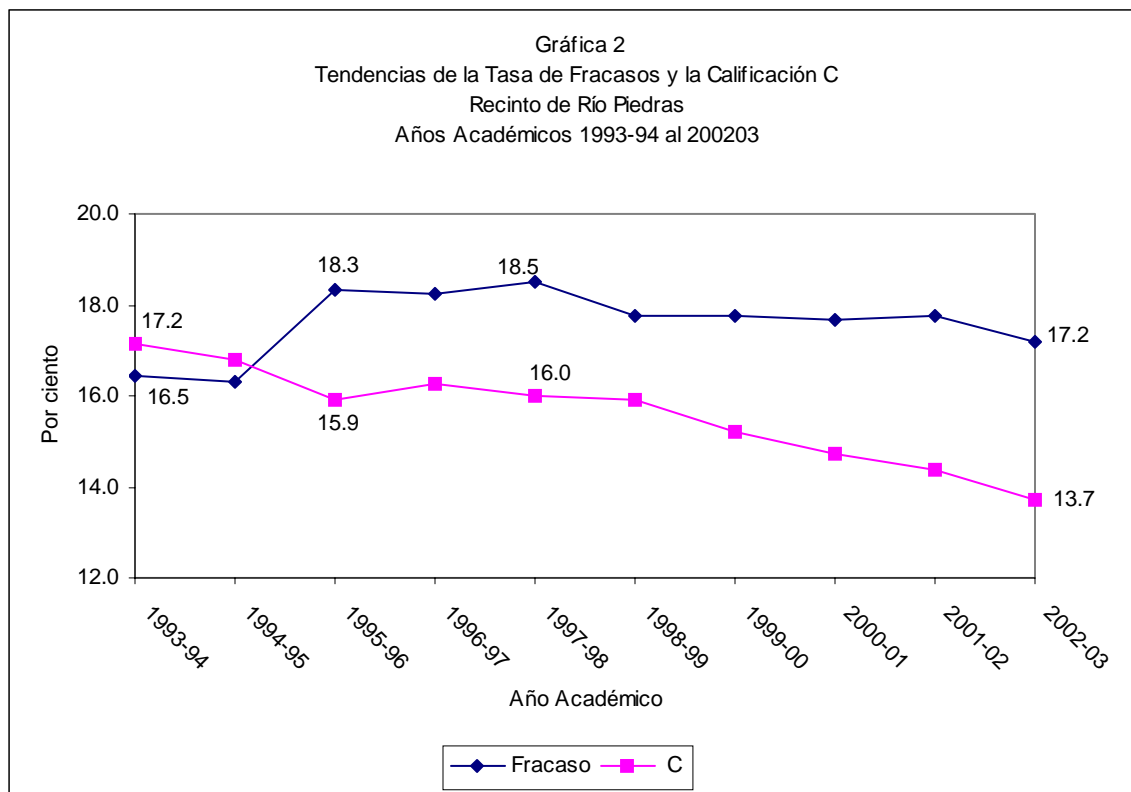
Calificación	1993-94		1994-95		1995-96		1996-97		1997-98		1998-99		1999-00		2000-01		2001-02		2002-03		Total	
	n	%	n	%	n	%	n	%	n	%	n	%	n	%	n	%	n	%	n	%	n	%
No disponible	201	0.2	100	0.1	66	0.0	45	0.0	53	0.0	48	0.0	39	0.0	60	0.04	116	0.1	542	0.4	1,270	0.1
A	38,928	31.7	40,678	32.7	45,952	33.1	47,540	33.5	49,563	33.6	50,888	34.1	53,205	35.1	53,791	35.33	54,242	36.0	55,038	36.3	489,825	34.2
AU	13	0.0	10	0.0	16	0.0	28	0.0	18	0.0	17	0.0	17	0.0	7	0.00	21	0.0	62	0.0	209	0.0
B	37,346	30.4	36,998	29.7	39,882	28.7	39,860	28.1	41,102	27.8	41,555	27.8	41,626	27.5	41,242	27.08	40,588	26.9	39,429	26.0	399,628	27.9
C	21,085	17.2	20,923	16.8	22,061	15.9	23,107	16.3	23,616	16.0	23,739	15.9	23,046	15.2	22,440	14.74	21,656	14.4	20,770	13.7	222,443	15.5
D	5,486	4.5	5,266	4.2	5,329	3.8	5,528	3.9	5,821	3.9	5,552	3.7	5,702	3.8	5,350	3.51	5,357	3.6	4,903	3.2	54,294	3.8
F	5,924	4.8	5,885	4.7	4,086	2.9	4,174	2.9	4,537	3.1	4,236	2.8	4,132	2.7	3,898	2.56	3,788	2.5	3,673	2.4	44,333	3.1
F*	2,868	2.3	2,751	2.2	2,778	2.0	3,002	2.1	3,463	2.3	3,423	2.3	3,516	2.3	3,553	2.33	3,776	2.5	3,711	2.5	32,841	2.3
IA			4	0.0	1	0.0			4	0.0	2	0.0	3	0.0	10	0.01	6	0.0	10	0.0	40	0.0
IB	21	0.0	21	0.0	26	0.0	33	0.0	55	0.0	67	0.0	91	0.1	132	0.09	76	0.1	289	0.2	811	0.1
IC	70	0.1	90	0.1	118	0.1	108	0.1	168	0.1	175	0.1	329	0.2	460	0.30	368	0.2	796	0.5	2,682	0.2
ID	65	0.1	68	0.1	73	0.1	81	0.1	150	0.1	145	0.1	241	0.2	399	0.26	337	0.2	715	0.5	2,274	0.2
IF	215	0.2	246	0.2	264	0.2	233	0.2	363	0.2	455	0.3	710	0.5	1,041	0.68	980	0.6	2,038	1.3	6,545	0.5
INP	3	0.0	6	0.0	3	0.0	21	0.0	22	0.0	30	0.0	26	0.0	66	0.04	72	0.0	98	0.1	347	0.0
IP									1	0.0									6	0.0	7	0.0
NG	4	0.0	3	0.0			4	0.0			2	0.0	1	0.0	1	0.00					15	0.0
NP	39	0.0	20	0.0	17	0.0	26	0.0	18	0.0	50	0.0	41	0.0	23	0.02	50	0.0	69	0.0	353	0.0
NP*	7	0.0	2	0.0	1	0.0	1	0.0	1	0.0			6	0.0	4	0.00	19	0.0	19	0.0	60	0.0
P	1,150	0.9	1,350	1.1	1,010	0.7	1,148	0.8	1,196	0.8	1,483	1.0	1,544	1.0	1,628	1.07	1,605	1.1	1,510	1.0	13,624	1.0
PB	39	0.0							2	0.0					1	0.00	1	0.0	2	0.0	45	0.0
PN	3	0.0			3	0.0	4	0.0	1	0.0					1	0.00	4	0.0	1	0.0	17	0.0
PS	1	0.0	2	0.0	4	0.0	7	0.0	6	0.0	4	0.0	5	0.0	8	0.01	8	0.0	10	0.0	55	0.0
W	5,943	4.8	6,416	5.2	13,248	9.5	13,200	9.3	13,540	9.2	13,308	8.9	13,592	9.0	14,103	9.26	13,831	9.2	13,737	9.1	120,918	8.4
Baja Total	3,470	2.8	3,629	2.9	3,896	2.8	3,848	2.7	3,997	2.7	4,100	2.7	3,685	2.4	4,054	2.66	3,903	2.6	4,018	2.7	38,600	2.7
Total	122,881	100.0	124,468	100.0	138,834	100.0	141,998	100.0	147,697	100.0	149,279	100.0	151,557	100.0	152,272	100.00	150,804	100.0	151,446	100.0	1,431,236	100.0



Hasta ahora se han comparado las calificaciones inferiores, entiéndase C D, y F con la tasa de baja parcial para el Recinto como se muestran en la Gráfica 1. Se puede considerar que la única calificación de éxito es la C cuya definición es pasar el curso satisfactoriamente. La calificación de la D es pasar el curso deficientemente y se podría considerar como una calificación de fracaso y en muchas instancias el estudiante se ve obligado a repetir el curso a no ser que se cambie de programa o facultad. La calificación de F por definición representa fracaso y la única opción que tiene el estudiante es repetir el curso o al igual que la calificación D, que el estudiante se cambie de la facultad o programa. En el caso de la W este informe no refleja las causas por la que el estudiante radica baja parcial dicho de otra forma el estudiante pudo haber radicado baja parcial por una gama de factores que pueden ser desde deficiencia académica, problemas personales, insatisfacción con el curso y en algunos casos que el curso es electivo y lo puede sustituir por otro. De todas formas el estudiante se ve obligado a repetirlo por algún otro curso de manera que complete la

cantidad de créditos necesarios para graduarse. Visto de esa perspectiva entonces se puede considerar que una alta proporción de las bajas parciales, así como la D y la F representan una calificación de fracaso. A tal efecto en este informe se adoptó como definición de fracaso académico la suma de las F, F*, D y bajas parciales y se calculó la tasa de fracasos para el Recinto y para las facultades y escuelas.

En la gráfica 2 a continuación se presenta la tendencia de la tasa de fracaso en comparación con la calificación C. Obsérvese que en el 1993-94 la tasa de fracaso fue de 16.5 % y la proporción de la calificación C fue de 17.2%. En el 1995-96 la proporción de los fracasos aumentó a 18.3% y la proporción de C disminuyó 16.0% para una brecha de 2.5 puntos porcentuales. De ese año en adelante se observa un nivel de fracasos por encima de la calificación C que ha mantenido un patrón de disminución y por ende la brecha entre el nivel de fracaso y la calificación de C ha aumentado. En el año académico 2002-03 la proporción de fracasos fue de 17.2% y la de la calificación C fue de 13.7% ó una brecha de 3.5 puntos porcentuales. Sobre las calificaciones de A y B cabe señalar que la proporción de ambas se ha mantenido en alrededor de 62% en los 10 años, sin mostrar variaciones significativas de año en año. Esto podría significar que está ocurriendo un canjeo entre la C y la baja parcial en otras palabras puede que algunos estudiantes radican baja parcial ante la posibilidad de obtener una calificación de C en el curso. Obsérvese en las gráficas 1 y 2 que la tendencia de la C ha sido la de disminuir a partir del año de 1995-96.

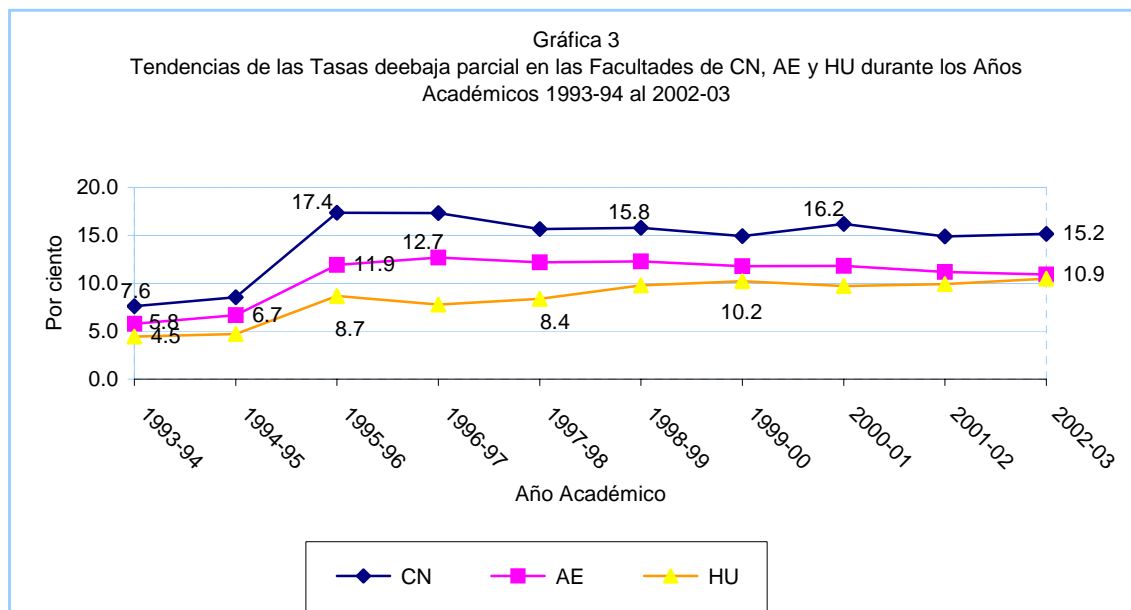


Tendencias de Bajas Parciales por Facultad

En las Gráficas 3 a la 5, mostradas a continuación se presentan las tasas de baja parcial para las diferentes facultades y programas en el Recinto. La distribución de calificaciones de cada una de las facultades o programas se detalla en las Tablas 1 a la 10 del Apéndice 1. En la Gráfica 3, en la Facultad de Ciencias Naturales la tasa de bajas parciales aumentó de 7.4% en año de 1993-94 a 17.4% en el año de 1995-96. Desde ese año en adelante la tasa de baja parcial promedio en la Facultad fue de 14.2%, lo que equivale en términos absolutos a alrededor de 2,700 bajas anualmente. En los años de 1993-94 y 1994-95 el promedio de bajas en los cursos de la Facultad de Ciencias Naturales fue 1,190.

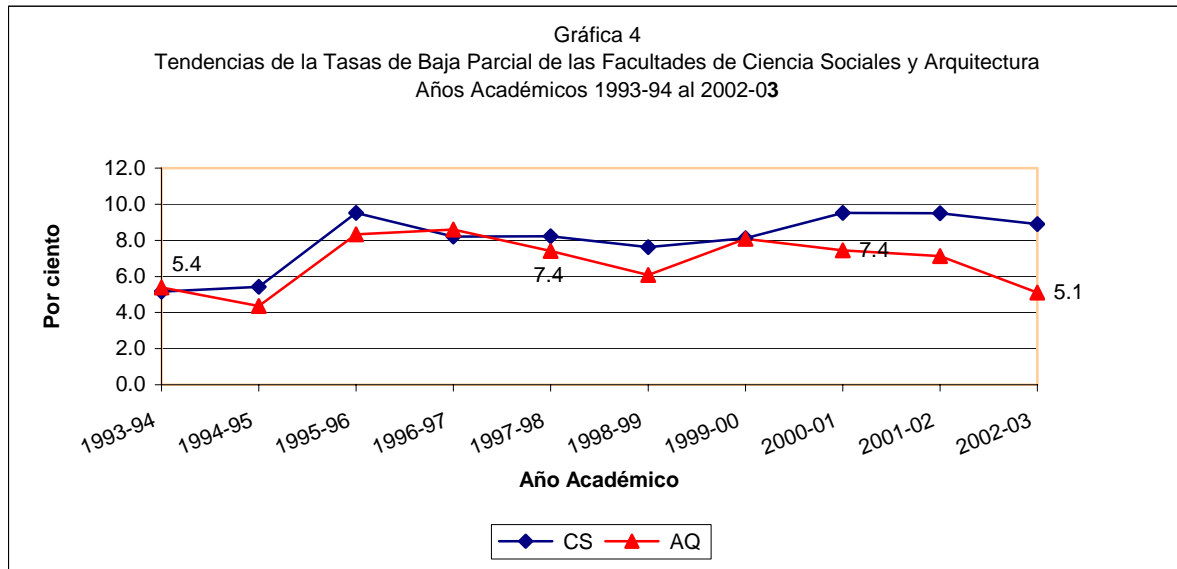
En la misma gráfica se presenta la tendencia de las tasas de baja parcial de las Facultades de Administración Empresas y Humanidades. En ambas se observa un

aumento a partir del año 1995-96. En el caso de la Facultad de Administración de Empresas el aumento es de 6.7% a 11.9% y en la Facultad de Humanidades es 4.7% al 8.7%. A partir de ese año las tasas se mantienen relativamente constantes. En términos absolutos el nivel de bajas parciales en la Facultad de Administración de Empresas aumentó a un nivel de aproximadamente 3,000 anualmente para un aumento de 90% con respecto a la de 1993-94. En la Facultad de Humanidades el nivel de bajas parciales aumentó de un promedio de 1,382 antes del 1995-96 a aproximadamente 2,700 anualmente lo cual constituye un aumento de 95.1%.

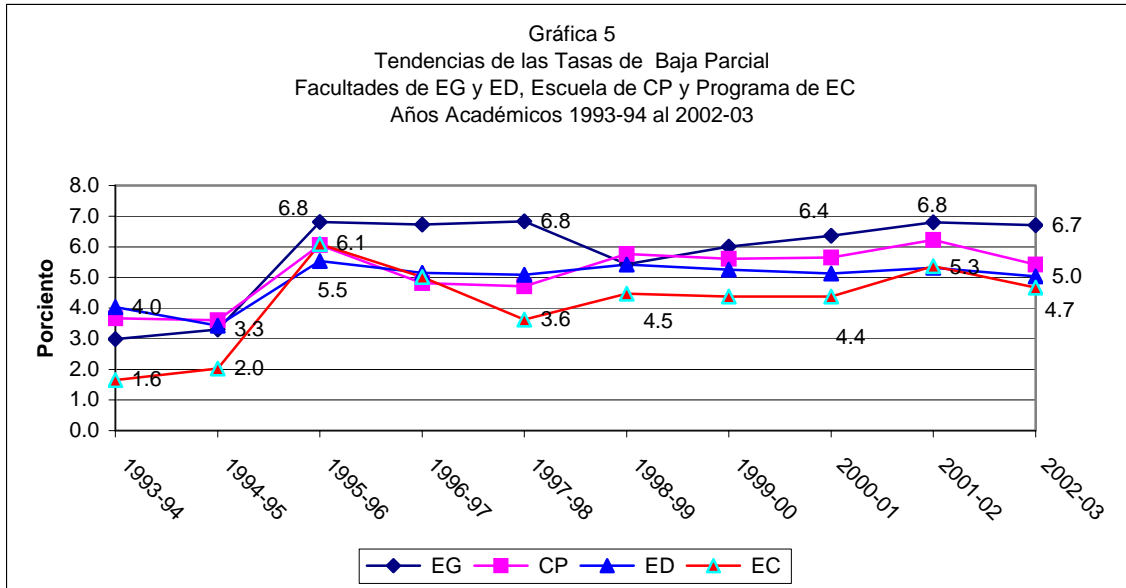


En la Gráfica 4 a continuación se presenta la tendencia de las tasas de baja parcial de las Facultades de Ciencias Sociales y Arquitectura. Véase que en las dos facultades, Ciencias Sociales y Arquitectura, se observa el mismo patrón ascendente a partir del año 1995-96 y luego se estabilizan en el mismo nivel. Sin embargo, en la Facultad de Arquitectura el nivel de bajas parciales aunque aumentó en el 1995-96 ha

ido disminuyendo anualmente al punto en que la tasa de baja fue 5.1% en año 2002-03, más bajo que la de 5.4% correspondiente al año 1993-94.

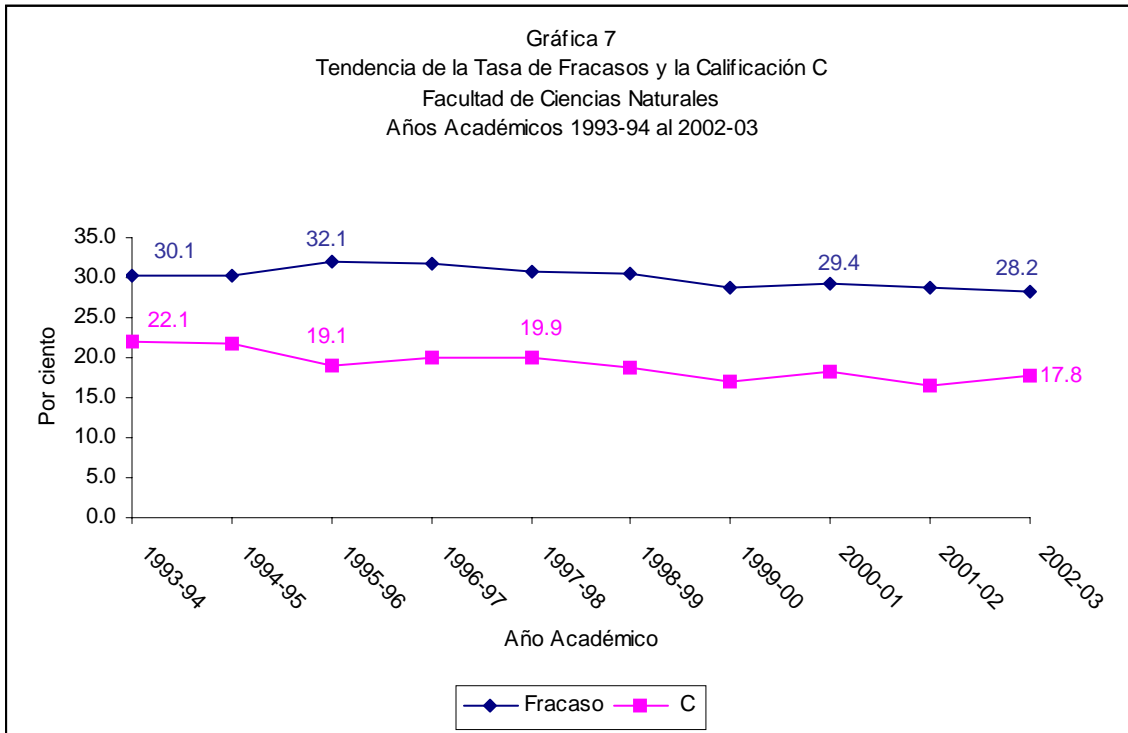
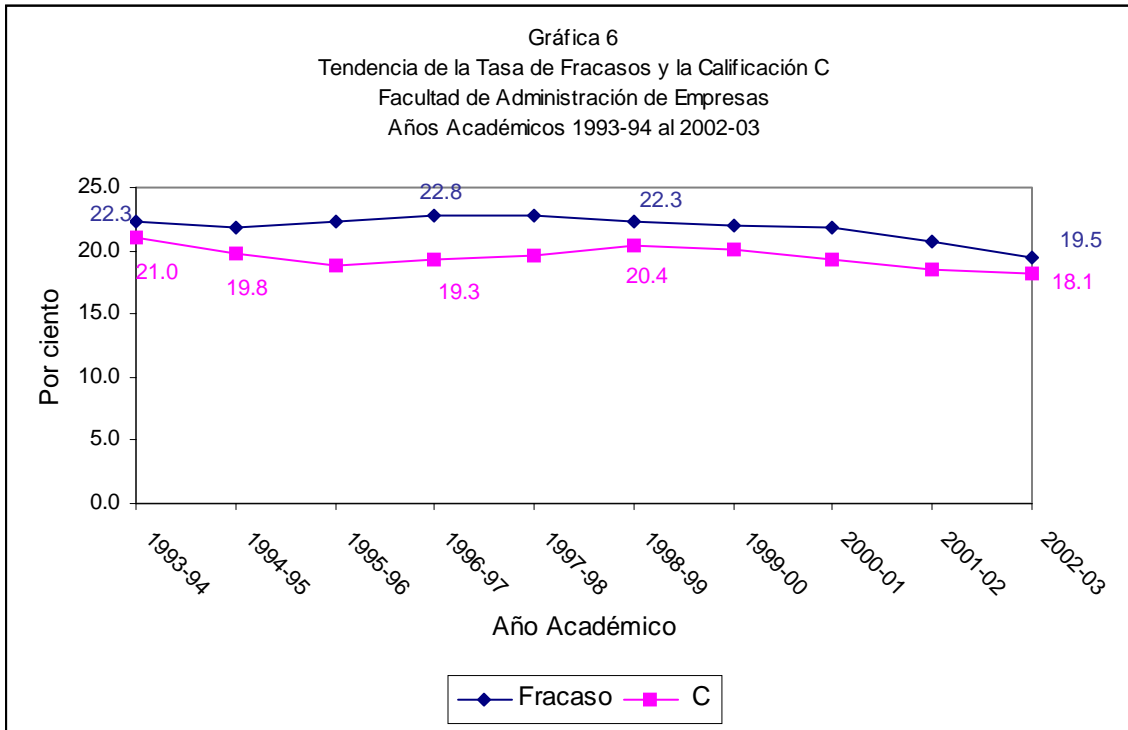


En la Gráfica 5 se presentan las tasas de baja parcial de las Facultades de Estudios Generales y Educación, la Escuela de Comunicación Pública y de los cursos con crédito que se ofrecen a través de la División de Educación Continua. Obsérvese que todas exhiben el mismo patrón de aumento a partir del año 1995-96 y estabilización a partir de ese año. Nótese, además, que en comparación con las otras facultades, las que se presentan en la Gráfica 5, exhiben las tasas de baja parcial más bajas del Recinto.



Tendencia de las tasas de fracasos y la Calificación C por Facultad, Escuela en el nivel sub graduado:

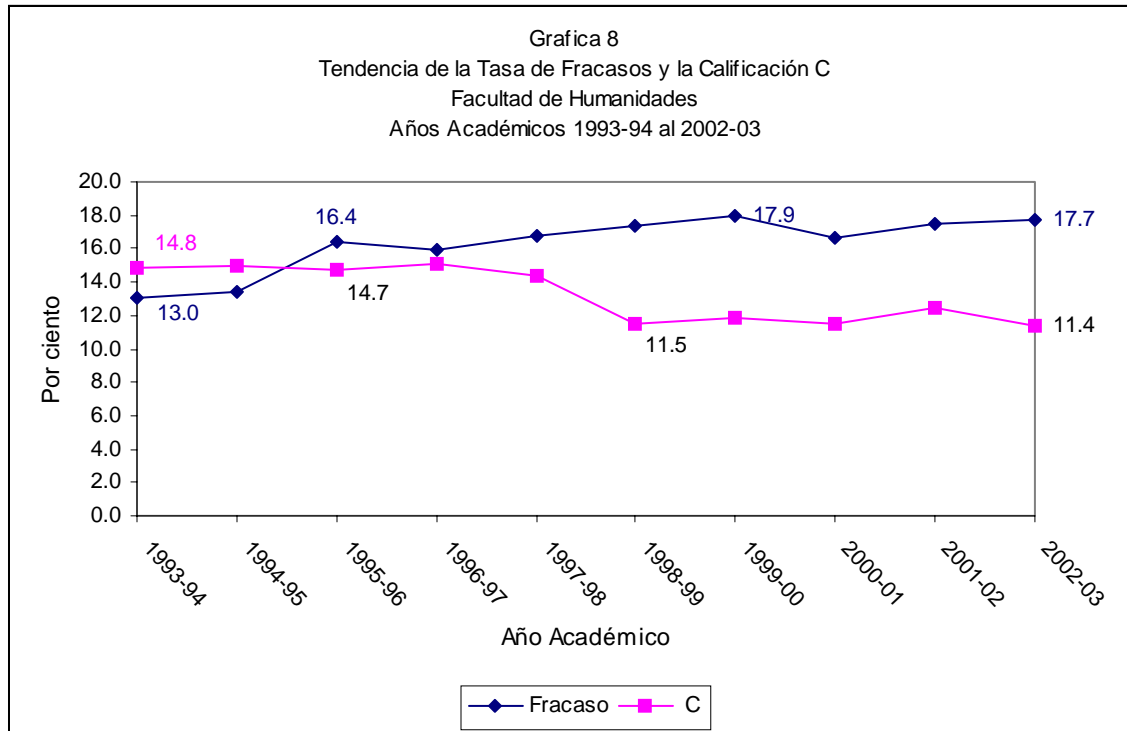
En las gráficas 6 a 13 a continuación se presentan la tendencia de las tasas de fracasos y la calificación C de los cursos que ofrecen las distintas facultades del Recinto y la Escuela de Comunicación Pública. En el caso de la Facultades de Administración de Empresas y Ciencias Naturales en las gráficas 6 y 7 a continuación, se puede observar que en ambas las tasas de fracasos han estado por encima de la proporción de la C. En el caso de la Facultad de Administración de Empresas en el 1993-94 la tasa de fracasos fue de 22.3% y la proporción de C fue 21.0%. En el 1996-97 la tasa de fracasos fue de 22.8% y la de proporción de la C fue de 19.3% ó una brecha de 3.5 puntos porcentuales, representando ese año, la brecha más ancha entre ambas calificaciones en los 10 años. A partir de ese año la brecha se fue cerrando y en el 2002-03 fue de 1.4 puntos porcentuales.



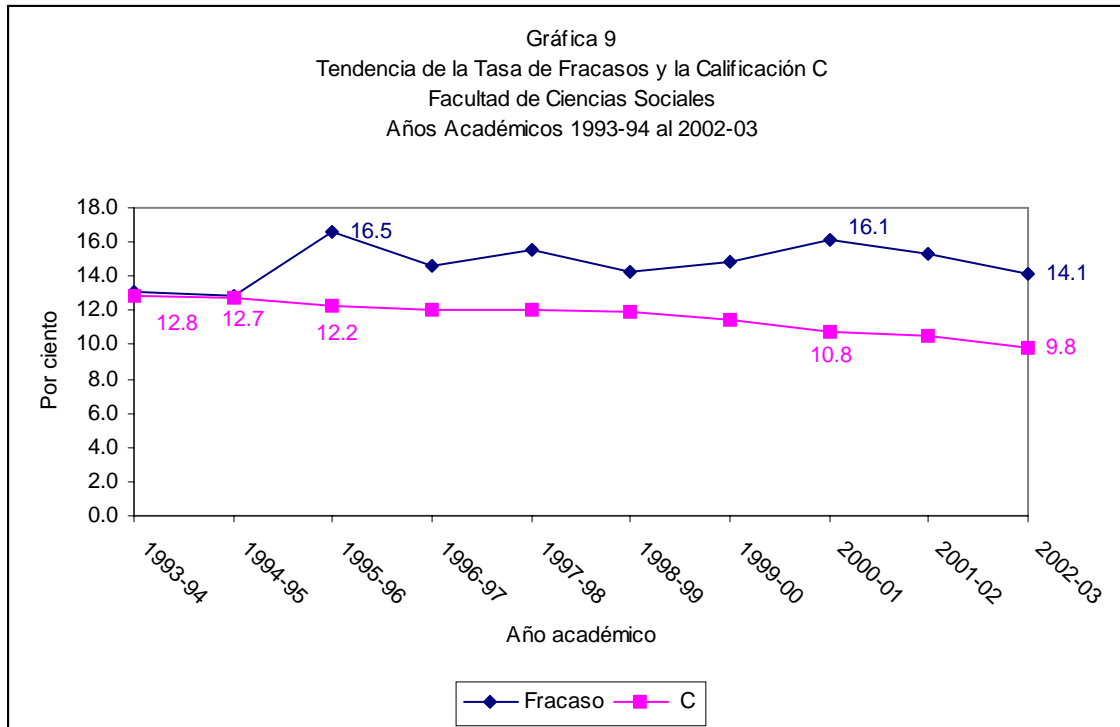
En el caso de la Facultad de Ciencias Naturales en el 1993-94 la tasa de fracaso fue de 30.1% y la proporción de la calificación C fue de 22.1% para una brecha

de 8 puntos porcentuales. En el 1995-96 la tasa de fracasos aumentó a 32.1% y la proporción de la calificación C disminuyó a 19.1%, aumentando así la brecha entre ambas calificaciones a 13 puntos porcentuales. Desde ese año en adelante la brecha entre ambas calificaciones en la Facultad de Ciencias Naturales se ha mantenido en alrededor de 11 puntos porcentuales.

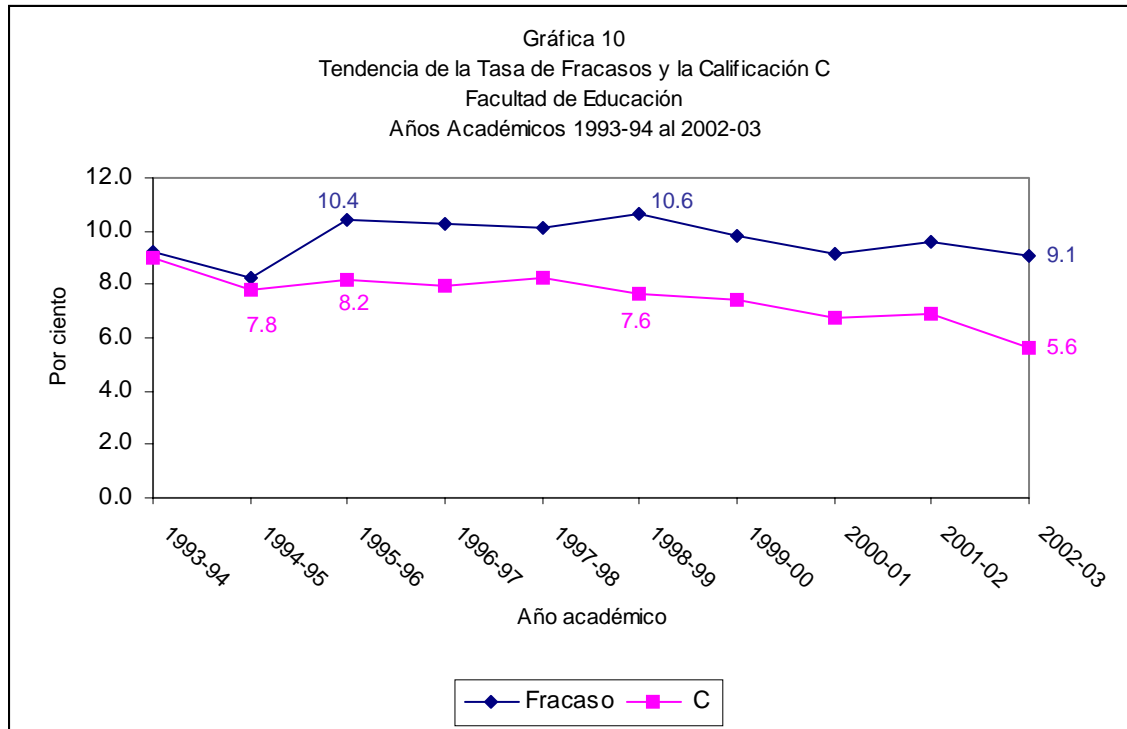
En las facultades de Humanidades, Ciencias Sociales y Educación, en las gráficas 8, 9 y 10 a continuación, se puede observar que el patrón de la tasa de fracasos ha sido similar a la del Recinto. En el caso de los cursos de la Facultad de Humanidades la tasa de fracaso para el 1993-94 fue de 13% y a la proporción de la calificación C fue de 14.8%. En el 1995-96 la tasa de fracaso en los cursos de esa facultad aumentó a 16.4% mientras que la proporción de la C disminuyó a 14.7% para una brecha de 2.3%. Desde ese año en adelante la brecha entre el nivel de fracasos y la calificación C aumentó de 2.3 puntos porcentuales a 6.4 puntos porcentuales en el 2002-03.



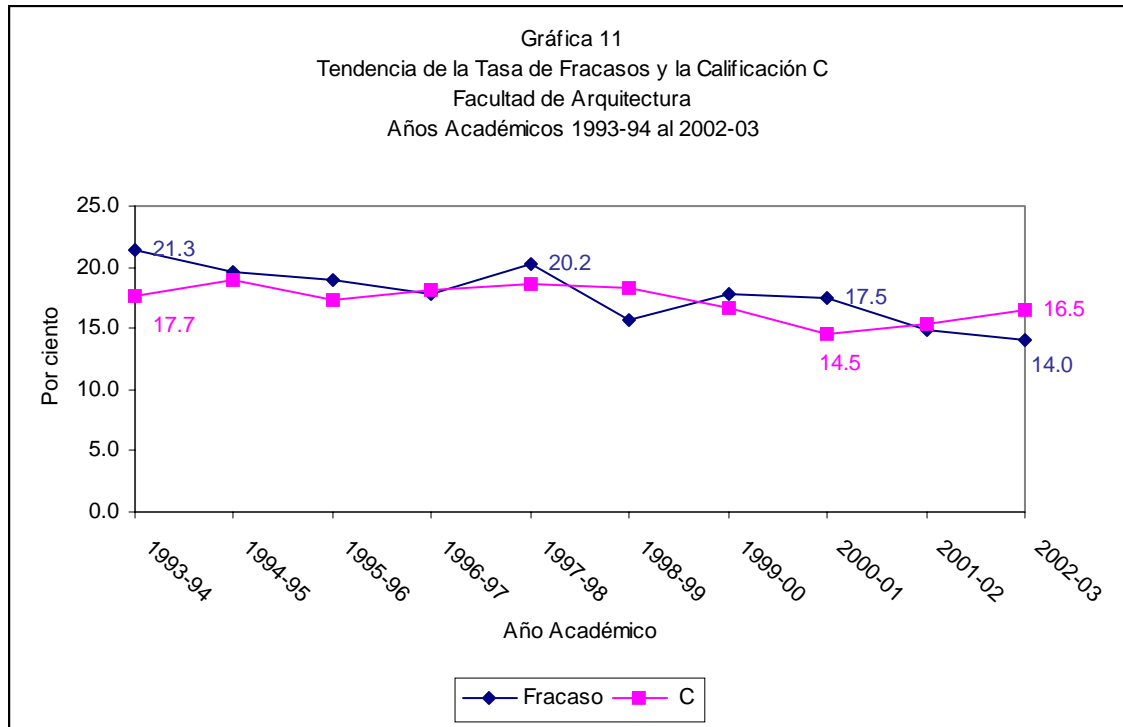
En la Facultad de Ciencias Sociales se observa un patrón similar al de la Facultad de Humanidades excepto que en los años 1993-94 y 1994-95 la proporción de la C y la tasa de fracaso eran iguales y a partir del año 1995-96 se abrió la brecha entre ambas tasas. Obsérvese en la Gráfica 9 que la proporción de la C fue de 12.2% en el año 1995-96 y la tasa de bajas fue de 16.5% para una diferencia de 4.3 puntos porcentuales. De hoy en adelante la brecha se mantuvo aproximadamente en ese nivel y en el año 2000-01 la tasa de fracaso alcanzó el nivel más alto aumentando así la brecha entre ambas tasas a 5.4 puntos porcentuales. En el año 2002-03 la diferencia fue de 4.3 puntos porcentuales.



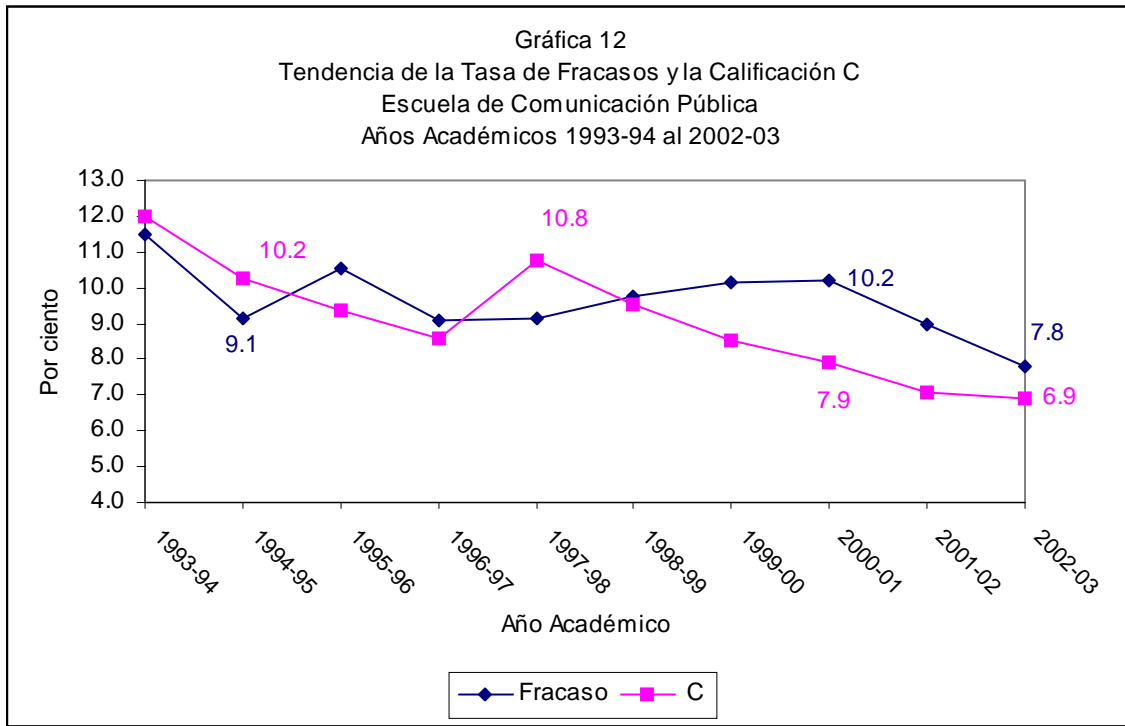
En el caso de la Facultad de Educación la brecha entre ambas tasas también ha aumentado pero en una cantidad menor a la de las Facultades de Humanidades y Ciencias Sociales. La tasa de fracasos más alta se observó en el año 1998-99 con 10.6%. Ese año la proporción de la C en esa facultad fue de 7.6% para diferencia de 3.0 puntos porcentuales entre ambas tasas. Desde ese año en adelante la proporción de la C ha mantenido un patrón de disminución al igual que la tasa de fracasos y aumentando la brecha entre ambas tasas. En el año 2002-03 le brecha entre la tasa de fracasos y la proporción de C fue de 3.5 puntos porcentuales.



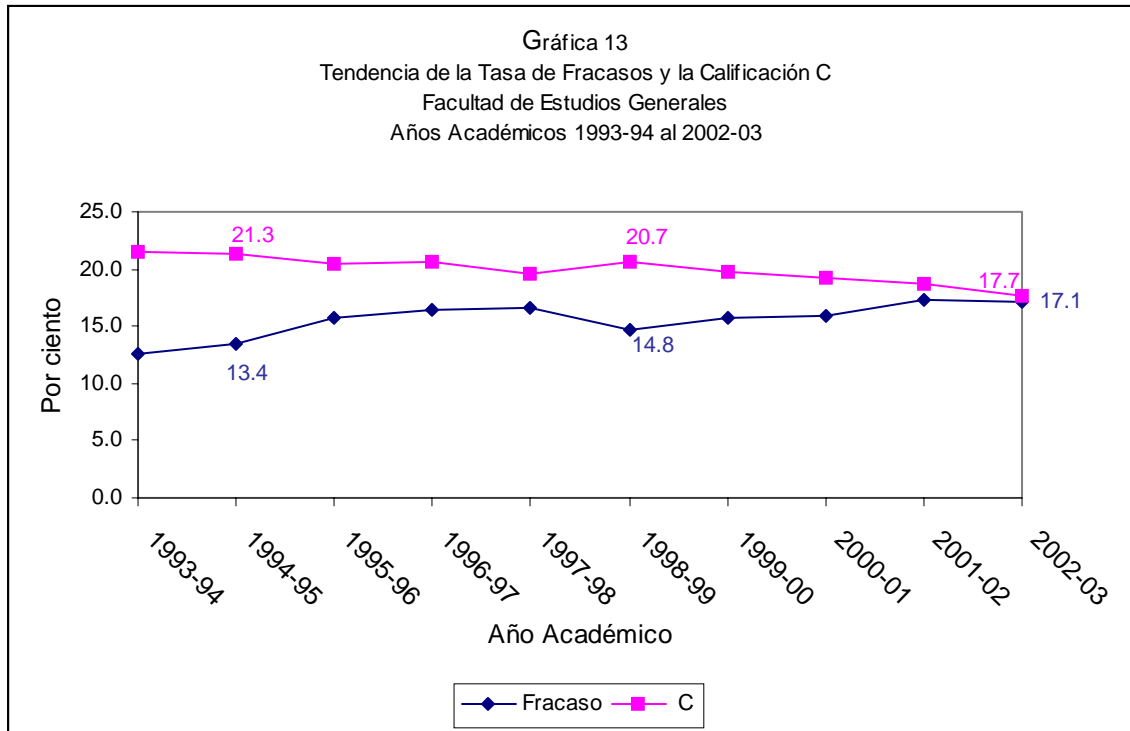
En la Facultad de Arquitectura y en la Escuela de Comunicación Pública en las gráficas 11 y 12 se puede observar que hay un grado de volatilidad en la diferencia entre la proporción de la C y de la tasa de fracaso. En el año 1993-94 en la Facultad de Arquitectura, el nivel de la calificación C estaba por debajo de la tasa de fracaso a una distancia de 3.7 puntos porcentuales y para el 1996-97 la brecha se cerró a casi 0. En el 1997-98 volvió a aumentar 1.6 puntos porcentuales a favor de la tasa de fracasos. En el 1998-99 cambió 2.5 puntos porcentuales a favor de la proporción de la C, se cerró nuevamente en el 1999-00 y en el 2000-01 la brecha fue de 3.1 puntos porcentuales a favor de la tasa de fracasos, se volvió a cerrar en el 2001-02 y en el 2002-03 la diferencia entre ambas tasas fue de 2.5 puntos porcentuales a favor de la proporción de la C.



En la Escuela de Comunicación Pública es algo similar al de la Facultad de Arquitectura, excepto que el grado de volatilidad entre la tasa de fracaso y la de la calificación C es un poco menor. En el 1993-94 la brecha entre ambas tasas era casi exigua, dicho de otro modo el nivel de fracaso y el nivel de la C eran de aproximadamente 12%. En el 1994-95 la distancia entre la tasa de fracasos y la proporción de la C aumentó 1.5 puntos porcentuales a favor de la proporción de la C. Sin embargo, en el 1995-96 los papeles se invirtieron y la diferencia cambió 1.2 puntos porcentuales a favor de la tasa de fracasos, posteriormente en el año 1997-98 los papeles volvieron a cambiar a 1.7 puntos porcentuales a favor de la proporción de la calificación C, en el 1998-99 la diferencia entre ambas tasas fue casi 0. Desde el 1999-00 el nivel de la tasa de fracasos se ha mantenido por encima de la proporción de la C. La distancia más ancha entre ambas proporciones se observó en el año 2000-01 y fue de 2.3 puntos porcentuales.



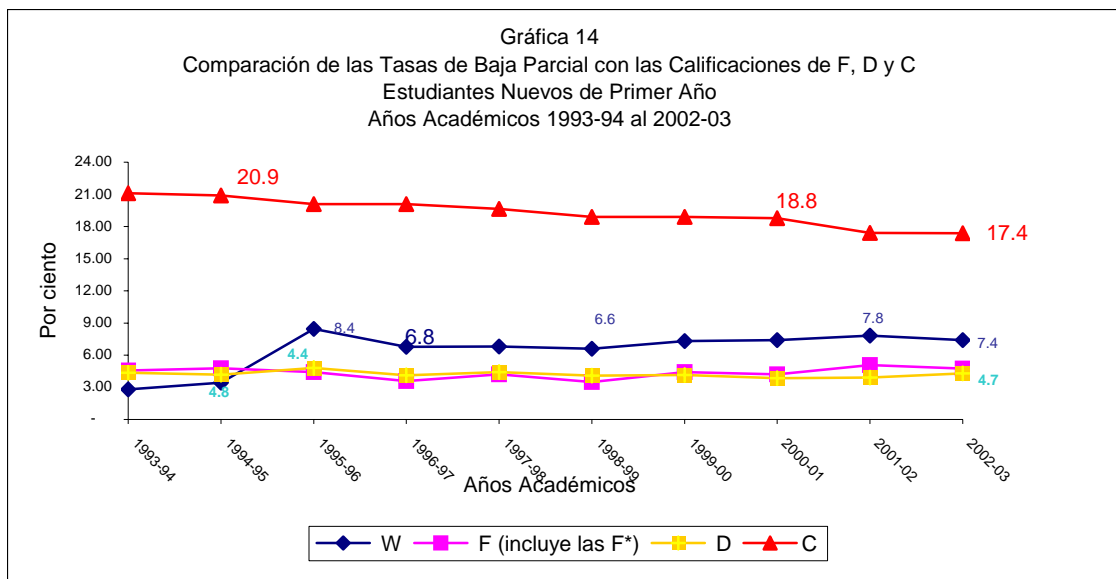
La Facultad de Estudios Generales en la Gráfica 13 se puede observar que es la única facultad en que históricamente la proporción de la calificación C a estado en un nivel por encima de la tasa de fracasos. Sin embargo, en la gráfica se puede observar que la brecha entre ambas tasas se ha ido cerrando al nivel que en el 2002-03 la brecha fue de 0.6 puntos porcentuales a favor de la calificación C.



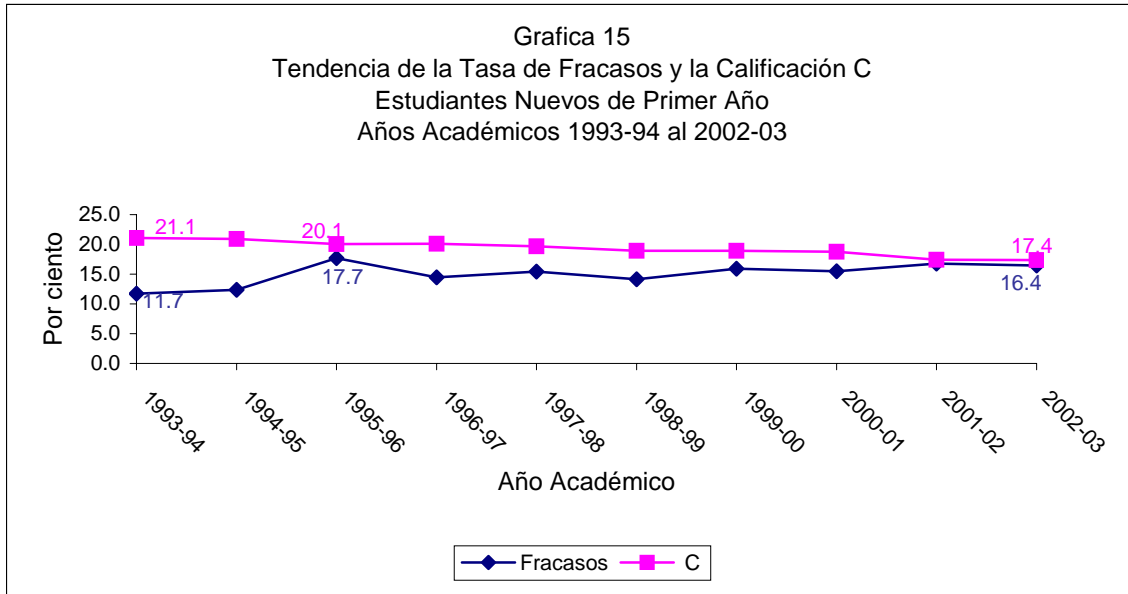
Tasa de Baja y Tendencia de las Calificaciones de los Estudiantes Nuevos de Primer Año

En la Gráfica 14 a continuación se presenta la tendencia de las bajas parciales en comparación con las calificaciones C, D y F (incluyendo las F*) de los estudiantes de nuevo ingreso para los años 1993-94 hasta el año 2002-03. El patrón de bajas parciales, así como el de la calificación de C, compara con la tendencia del Recinto presentado en la Gráfica 1. No obstante, aunque la tendencia es similar tanto el nivel de la C como el nivel de las bajas parciales es diferente. En el caso de los estudiantes de nuevo ingreso la proporción de la C fue de 21% en el año de 1993-94 y disminuyó ininterrumpidamente hasta 17.4%. en el año 2002-03. En cuanto a la tasa de bajas parciales los estudiantes de nuevo ingreso, en el 1993-94 fue de aproximadamente 3.0% y aumentó a 8.4% en el 1995-96, mientras que en el caso del Recinto completo la tasa de baja parcial aumentó de un poco más de 4% a 9.5% en el año 1995-96. Desde

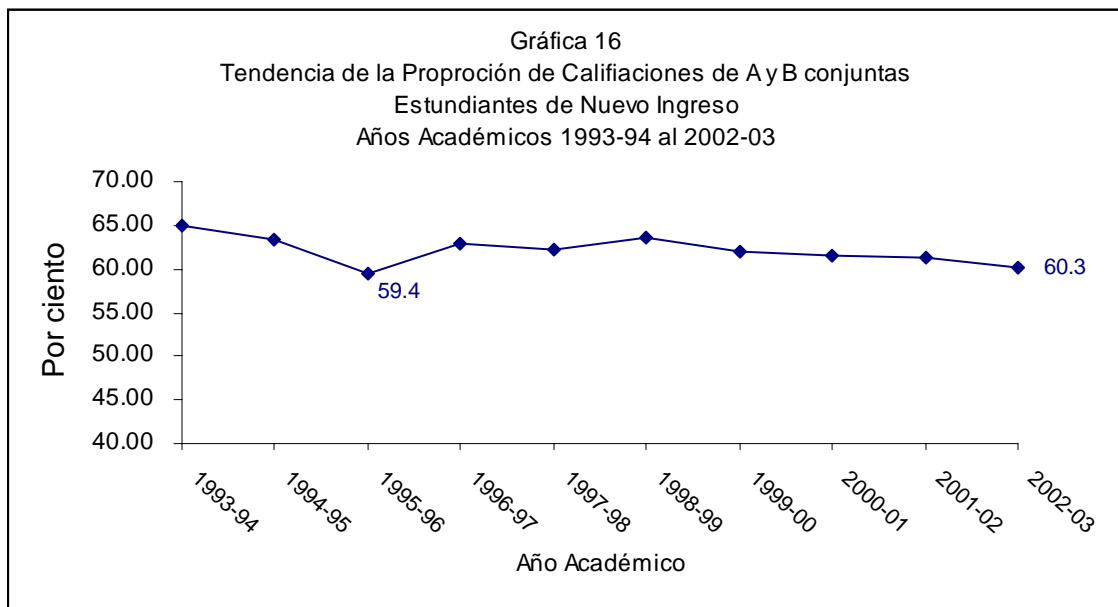
ese año en adelante la tasa de baja parcial del Recinto se mantuvo más o menos constante en un nivel de aproximadamente 9.0% hasta el año 2002-03. En promedio la tasa de baja parcial de los estudiantes de nuevo ingreso ha estado por debajo de la del Recinto aproximadamente 1 punto porcentual. La tasa de baja de los estudiantes de nuevo ingreso en el 1996-97 disminuyó de 8.4% a 6.8%. De ese año en adelante se ha mantenido en alrededor de 7% y en el 2002-03 fue de 7.4%. Obsérvese que la proporción de la D y F se mantienen casi inalteradas en aproximadamente 5%, contrario al Recinto que donde a partir del año 1995-96 se observa una diferencia de aproximadamente 4 puntos porcentuales. Véase la Tabla 11 en el Apéndice 1 para el detalle de las calificaciones de los estudiantes de nuevo ingreso.



La tendencia de la tasa de fracasos y de la calificación C se presenta en la gráfica 15. La tendencia de la tasa de fracaso compara con la de los estudiantes de la Facultad de Estudios Generales. Esto es una diferencia de 9.4 puntos porcentuales a favor de la calificación de C seguida por una disminución de la brecha hasta 0.9 puntos porcentuales en el 2002-03.



La tendencia de las calificaciones de A y B conjuntas se presenta en la Gráfica 16 a continuación. Obsérvese que la proporción disminuyó de 65% en el 1993-94 a 60.3% en el 2002-03.



Facultad del Estudiante que se da de baja parcial

En las próximas dos tablas, Tablas 2 y 3, se presentan el total y proporción en por ciento, de bajas parciales de cada facultad vs. la facultad de clasificación del estudiante

para los años académicos entre 1993-94 al 2002-03. El detalle por año académico de cada facultad se encuentra en el Apéndice 2. A continuación un ejemplo que ilustra el contenido de ambas tablas. La tabla 2 nos indica en las filas la cantidad de bajas parciales en los cursos ofrecidos en cada facultad y en las columnas la facultad de clasificación del estudiante que generó dicha baja. El origen de las bajas (Facultad que ofrece el curso) son las filas y la facultad de clasificación del *estudiante-sección* las columnas. Por ejemplo, en el caso de la Facultad de Administración de Empresas desde 1993-94 al 2002-03 se originaron 26,348 bajas parciales de las cuales 21,356 fueron de *estudiantes-sección* clasificados en la misma facultad, en otras palabras, la gran mayoría de las bajas en los cursos de la Facultad de Administración de Empresas son estudiantes de la Facultad de Administración de Empresas. En la tabla 3 se presenta la proporción de *estudiantes-sección* que se dio de baja parcial y su procedencia o facultad de clasificación. En este caso 21,356 dividido entre 26,348 multiplicado por cien. Esto es $21,356/26,348 \times 100 = 81.1\%$. Esto quiere decir que del total de *estudiantes-sección* que se dieron de baja parcial de los cursos que ofrece la Facultad de Administración de Empresas 81.1% son de esa misma facultad, 0.05% provienen de la Facultad de Arquitectura y así sucesivamente.

Tabla 2

Total de Bajas Parciales

Años Académicos 1993-94 al 2002-03

Facultad del Estudiantes vs. Facultad que Ofrece el Curso

Facultad o Programa que ofrece el curso	Facultad del Clasificación del Estudiante										
	AE	AQ	CN	CP	CS	EC	ED	EG	HU	PM	Total
AA (Est. Honor)	42	2	15	4	36	2	20	7	34	1	163
AE	21,356	13	258	61	585	387	1,282	1,332	314	760	26,348
AQ	10	1,084	9	6	2	-	3	4	15	10	1,143
CN	744	46	11,866	357	1,795	298	6,857	1,402	813	469	24,647
CP	20	1	21	1,307	31	22		29	78	10	1,519
CS	1,393	10	642	186	10,408	71	554	622	541	159	14,586
EC	51	5	106	13	118	45	59	30	29	-	456
ED	241	26	411	53	491	128	5,575	307	298	50	7,580
EG	2,522	182	1,457	460	4,574	521	4,025	3,128	2,388	268	19,525
HU	586	121	1,302	865	2,435	257	5,584	1,576	11,667	312	24,705
Otras ⁴	45	2	37	5	48	3	44	17	28	17	246
Total	27,010	1,492	16,124	3,317	20,523	1,734	24,003	8,454	16,205	2,056	120,918

⁴ Estos son estudiantes del nivel sub graduado que tomaron curso en las escuelas de Planificación, Ciencias Bibliotecarias y en el programa de Ciencias Militares.

Tabla 3

Proporción de Bajas Parciales

Facultad del Estudiantes vs Facultad que Ofrece el Curso

Total años académicos 1993-94 al 2002-03

Facultad o Programa que ofrece el curso	Facultad del Clasificación del Estudiante										
	AE	AQ	CN	CP	CS	EC	ED	EG	HU	PM	Total
AA	25.8	1.2	9.2	2.5	22.1	1.2	12.3	4.3	20.9	0.6	100.0
AE	81.1	0.05	1.0	0.2	2.2	1.5	4.9	5.1	1.2	2.9	100.0
AQ	0.9	94.8	0.8	0.5	0.2	0.0	0.3	0.3	1.3	0.9	100.0
CN	3.0	0.2	48.1	1.4	7.3	1.2	27.8	5.7	3.3	1.9	100.0
CP	1.3	0.1	1.4	86.0	2.0	0.0	1.4	1.9	5.1	0.7	100.0
CS	9.6	0.1	4.4	1.3	71.4	0.5	3.8	4.3	3.7	1.1	100.0
EC	11.2	1.1	23.2	2.9	25.9	9.9	12.9	6.6	6.4	0.0	100.0
ED	3.2	0.3	5.4	0.7	6.5	1.7	73.5	4.1	3.9	0.7	100.0
EG	12.9	0.9	7.5	2.4	23.4	2.7	20.6	16.0	12.2	1.4	100.0
HU	2.4	0.5	5.3	3.5	9.9	1.0	22.6	6.4	47.2	1.3	100.0
Otras	18.3	0.8	15.0	2.0	19.5	1.2	17.9	6.9	11.4	6.9	100.0

Las tablas 4 y 5 muestran la proporción *estudiantes-sección* por Facultad del curso y del *estudiante-sección*. En la Tabla 4 se presenta el total de *estudiantes-sección* del nivel sub-graduado en cada facultad desde los años de 1993-94 hasta el 2002-03 y la facultad de procedencia del *estudiante-sección*. La Tabla 5 se origina de la Tabla 4 y representa la proporción en por ciento de los *estudiantes-sección* que toman cursos en una facultad o programa y la facultad de procedencia.

Tabla 4

Cantidad Total de *Estudiante-Sección* Matriculado por Facultad que Ofrece el Curso y Facultad del Estudiante

Estudiantes Sub-graduados

Años Académicos 1993-94 al 2002-03

Facultad o Programa que ofrece el curso	Facultad del Clasificación del Estudiante										
	AE	AQ	CN	CP	CS	EC	ED	EG	HU	PM	Total
AA	442	5	344	108	491	12	149	94	270	18	1,933
AE	210,192	111	2,182	395	3,621	1,667	9,162	9,098	2,073	5,648	244,149
AQ	39	16,254	86	32	35	11	23	49	170	68	16,767
CN	2,523	216	113,101	1,384	7,874	1,126	31,869	5,859	3,174	2,529	169,655
CP	230	8	286	26,572	344	22	270	252	790	184	28,958
CS	20,191	107	14,055	1,746	125,631	641	4,994	4,799	4,477	1,618	178,259
EC	949	106	3,593	244	1,691	2,312	901	269	360	83	10,508
ED	4,032	229	13,239	706	6,680	3,502	114,484	4,363	3,598	1,372	152,205
EG	57,167	3,131	49,183	9,805	70,163	8,713	57,454	36,097	32,898	3,464	328,075
HU	14,854	1,373	35,968	12,468	34,189	4,369	65,099	14,954	111,641	3,014	297,929
Otras	412	12	496	56	491	121	383	191	239	397	2,798
Total	311,031	21,552	232,533	53,516	251,210	22,496	284,788	76,025	159,690	18,395	1,431,236

Tabla 5

Estudiante Matriculado por Facultad de Clasificación como Proporción del Total *estudiante-sección*

por Facultad que Ofrece el Curso

Estudiantes Sub-graduados

Años Académicos 1993-94 al 2002-03

Facultad o Programa que ofrece el curso	Facultad del Clasificación del Estudiante										
	AE	AQ	CN	CP	CS	EC	ED	EG	HU	PM	Total
AA	22.9	0.3	17.8	5.6	25.4	0.6	7.7	4.9	14.0	0.9	100.0
AE	86.1	0.0	0.9	0.2	1.5	0.7	3.8	3.7	0.8	2.3	100.0
AQ	0.2	96.9	0.5	0.2	0.2	0.1	0.1	0.3	1.0	0.4	100.0
CN	1.5	0.1	66.7	0.8	4.6	0.7	18.8	3.5	1.9	1.5	100.0
CP	0.8	0.0	1.0	91.8	1.2	0.1	0.9	0.9	2.7	0.6	100.0
CS	11.3	0.1	7.9	1.0	70.5	0.4	2.8	2.7	2.5	0.9	100.0
EC	9.0	1.0	34.2	2.3	16.1	22.0	8.6	2.6	3.4	0.8	100.0
ED	2.6	0.2	8.7	0.5	4.4	2.3	75.2	2.9	2.4	0.9	100.0
EG	17.4	1.0	15.0	3.0	21.4	2.7	17.5	11.0	10.0	1.1	100.0
HU	5.0	0.5	12.1	4.2	11.5	1.5	21.9	5.0	37.5	1.0	100.0
Otras	14.7	0.4	17.7	2.0	17.5	4.3	13.7	6.8	8.5	14.2	100.0
Total	21.7	1.5	16.2	3.7	17.6	1.6	19.9	5.3	11.2	1.3	100.0

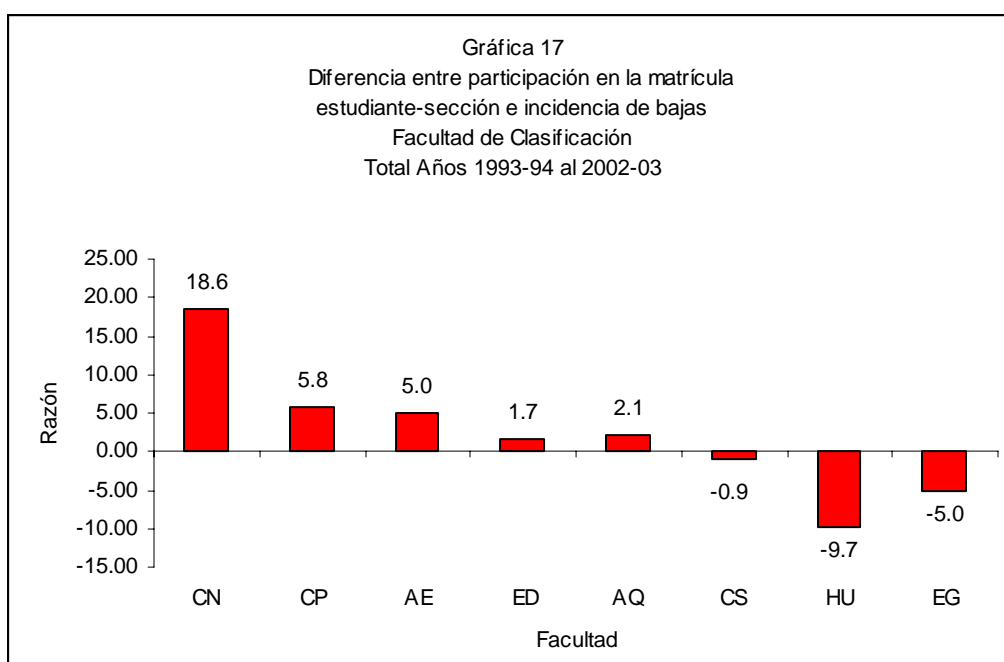
Cuando se compara la Tabla 5 con la tabla 3 se puede observar que en casi todas las facultades los estudiantes no se dan de baja parcial de la Facultad a la que pertenecen en la misma proporción en que se matriculan. Por ejemplo, la Facultad de Administración de Empresas le sirve, según la Tabla 5, a 86.1% de sus *estudiantes-sección* y estos originan el 81.1% de las bajas de la Facultad. Como se puede observar las variaciones más marcadas ocurren en las facultades de Ciencias Naturales y Humanidades. La Facultad de Ciencias Naturales le sirve al 66.7% de sus

propios *estudiantes-sección* y a 18.8% de los *estudiantes-sección* de la Facultad de Educación. Sin embargo, el 48.1% de las bajas son de sus *estudiantes-sección*, mientras que el 27.8% de las bajas son *estudiantes-sección* de la Facultad de Educación.

En el caso de la Facultad de Humanidades, que se distingue por la gran cantidad de cursos de servicios que ofrece, vemos que el 37.5% de los servicios han sido a los *estudiantes-sección* clasificados en su facultad. El restante 62.5% al resto de las facultades y programas, destacándose 21.9% a la Facultad de Educación, 12.1% a la Facultad de Ciencias Naturales y 11.5% a la Facultad de Ciencias Sociales.

Al examinar la Tabla 3 que es la que nos ofrece la proporción de *estudiantes-sección* que se dieron de baja de su propia facultad se puede observar que existen variaciones entre las facultades en términos de la procedencia del estudiante que se da de baja. En estas tablas se puede verificar si los *estudiantes-sección* radican baja parcial en las mismas proporciones en que están matriculados. En otras palabras si la incidencia de bajas es igual, mayor o menor que la que correspondería a su participación en la matrícula. Obsérvese en la Gráfica 17 que en las Facultades de Ciencias Naturales, Administración de Empresas, Educación y Arquitectura y en la Escuela de Comunicación Pública la incidencia de baja de sus propios *estudiantes-sección* es menor. Por ejemplo los *estudiantes-sección* clasificados en Ciencias Naturales radican baja parcial en una proporción 18.6% menor que la matrícula *estudiantes-sección* clasificados en esa Facultad. En la Facultad de Ciencias Naturales la matrícula *estudiante-sección* de estudiantes clasificados en programas de Ciencias Naturales representa el 66.7% y 48.1% de las bajas son *estudiantes-sección*

clasificados en Ciencias Naturales. Por otro lado, los *estudiantes-sección* clasificados en las facultades de Ciencias Sociales, Estudios Generales y Humanidades radican baja parcial en una proporción más alta. La brecha más alta, (representadas por números negativos) se observa en la Facultad de Humanidades en la cual 37.4% de la matrícula *estudiante-sección* están clasificados en Humanidades y 47.2% de las bajas son *estudiantes-sección* clasificados en los programas de Humanidades.



Cabe notar además que en los cursos de Ciencias Naturales y Humanidades hay una cantidad de bajas alta de estudiantes de la Facultad de Educación, 27.8% y 22.6 % respectivamente. Tanto Ciencias Naturales como Humanidades ofrecen cursos de concentración a estudiantes de Educación. Por lo tanto, debe analizarse entonces si estos por cientos a la proporción de estudiantes de educación tomando cursos en esas Facultades o si se dan de baja en una relación más alta.

La relación de las bajas parciales se puede comprender mejor mediante una inspección a la Tabla 6. Esta tabla que se genera de las Tablas 2 y 4 representa la razón de estudiantes que generó baja parcial como proporción del total de estudiantes de una facultad matriculados en otra facultad. Por ejemplo en la Facultad de Administración de Empresas le ofreció servicios a un total 210,192 *estudiantes-sección* de los cuales 21,356 radicaron baja parcial durante ese mismo periodo. La división de $21,356 / 210,192 \times 100 = 10.2\%$ que la razón que se presenta en la Tabla 6. El significado de ese resultado es que durante el periodo de tiempo, la tasa de baja parcial de los *estudiantes-sección* de Administración de Empresas que tomaron cursos en su misma facultad fue de 10.2%. Si se continua leyendo la fila hacia la derecha vemos que la tasa de baja parcial de los estudiantes-sección de la Facultad de Arquitectura que tomó cursos en la Facultad de Administración de Empresas fue de 11.7% y así sucesivamente. Un aspecto de la tabla que hay que aclarar es la interpretación de los totales de las columnas y filas. El total de las columnas significa la tasa de baja de *estudiantes-sección* por facultad de clasificación. Dicho de otra manera esto quiere decir que durante el periodo de tiempo la tasa de baja de los estudiantes de la Facultad de Administración de Empresas fue de 8.2% y la de los estudiantes de la Facultad de Arquitectura fue de 6.9% y así sucesivamente. El total de las filas corresponde a la tasa de baja de los cursos que ofrece la facultad y corresponde a los totales de las tablas del Apéndice 1. Por ejemplo la tasa de baja de los cursos de la Facultad de Administración de Empresas durante el periodo fue de 10.8%, 6.8% en la Facultad de Arquitectura y así sucesivamente. El total en la esquina inferior derecha de la tabla es la tasa de baja de todo el Recinto durante el periodo.

Tabla 6

Tasas de Baja por Facultad de Clasificación del Estudiante

Vs. Tasas de Baja de la Facultad que ofrece el curso

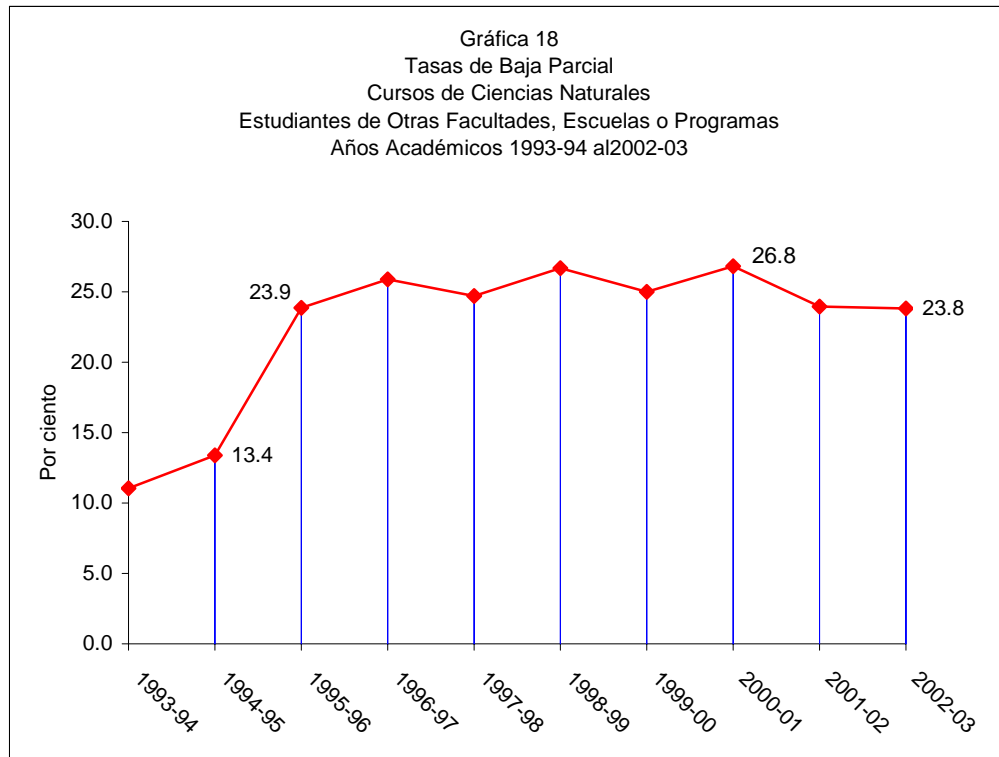
Estudiantes Sub-graduados

Años Académicos 1993-94 al 2002-03

Facultad o Programa que ofrece el curso	Facultad del Clasificación del Estudiante										
	AE	AQ	CN	CP	CS	EC	ED	EG	HU	PM	Total
AA	9.5	40.0	4.4	3.7	7.3	16.7	13.4	7.4	12.6	5.6	8.4
AE	10.2	11.7	11.8	15.4	16.2	23.2	14.0	14.6	15.1	13.5	10.8
AQ	25.6	6.7	10.5	18.8	5.7	0	13.0	8.2	8.8	14.7	6.8
CN	29.5	21.3	10.5	25.8	22.8	26.5	21.5	23.9	25.6	18.5	14.5
CP	8.7	12.5	7.3	4.9	9.0	100.0	0	11.5	9.9	5.4	5.2
CS	6.9	9.3	4.6	10.7	8.3	11.1	11.1	13.0	12.1	9.8	8.2
EC	5.4	4.7	3.0	5.3	7.0	1.9	6.5	11.2	8.1	0	4.3
ED	6.0	11.4	3.1	7.5	7.4	3.7	4.9	7.0	8.3	3.6	5.0
EG	4.4	5.8	3.0	4.7	6.5	6.0	7.0	8.7	7.3	7.7	6.0
HU	3.9	8.8	3.6	6.9	7.1	5.9	8.6	10.5	10.5	10.4	8.3
Otras	10.9	16.7	7.5	8.9	9.8	2.5	11.5	8.9	11.7	4.3	8.8
Total	8.7	6.9	6.9	6.2	8.2	7.7	8.4	11.1	10.1	11.2	8.4

De la Tabla 6 es importante destacar varios aspectos, especialmente los relacionados con las facultades de Ciencias Naturales y Humanidades que son las que exhiben la brecha mayor entre la distribución por facultad de los *estudiantes-sección* que atiende. Primeramente vemos que la facultad que posee la tasa de baja más alta es la Facultad de Ciencias Naturales con 14.5% durante el periodo. Sin embargo, cuando miramos el cuerpo de la tabla o sea la facultad de procedencia del *estudiante-sección* vemos que una alta proporción de los *estudiantes-sección* que radicó baja

parcial no es de la Facultad de Ciencias Naturales. Véase que el 10.5% de los *estudiantes-sección* de Ciencias Naturales radicó baja parcial mientras que los *estudiantes-sección* de otras facultades que tomaron cursos en la Facultad de Ciencias Naturales se dieron de baja en proporciones de más de 20%. Por ejemplo, 29.9% de los *estudiantes-sección* de la Facultad de Administración de Empresas que tomó cursos en la Facultad de Ciencias Naturales radicó baja parcial. En otras palabras la tasa de baja parcial de los *estudiantes-sección* clasificados en la Facultad de Administración de Empresas pero que tomó cursos en la Facultad de Ciencias Naturales fue de 29.9% y de los *estudiantes-sección* clasificados en la Escuela de Comunicación Pública que tomó cursos en la Facultad de Ciencias Naturales fue de 25.8%. En la Gráfica 18 a continuación se presentan las tasas de baja parcial de los *estudiantes-sección* no clasificados en la Facultad de Ciencias Naturales pero que tomó cursos de esa facultad. Es decir, las tasas de baja que se presentan en la Gráfica 18 corresponden a los *estudiantes-sección* clasificados en otras facultades, escuelas o programas y que tomó cursos en la Facultad de Ciencias Naturales y radicó baja parcial entre los periodos de 1993-94 al 2002-03. Obsérvese que de una tasa de baja de 13.4% en el 1994-95 aumentó a 23.9% en el 1995-96 y alcanzó el nivel más alto en el año académico 2001-02 con 26.6%. En términos porcentuales la tasa de baja en los cursos de la Facultad de Ciencias Naturales de *estudiantes-sección* clasificados en otras facultades aumentó 149% en comparación con el año de 1994-95.



En el caso de la Facultad de Humanidades en la Tabla 6 se puede observar que las tasas de baja fluctuaron entre un mínimo de 3.6% a 10.5%. Los estudiantes de Ciencias Naturales y de Administración de Empresas mostraron las tasas de bajas más bajas en los cursos de Humanidades con 3.6% y 3.9% respectivamente. Por otro lado, las tasa de baja de los *estudiantes-sección* clasificados en la propia Facultad de Humanidades y la de los estudiantes en la Facultad de Educación que tomó cursos en la Facultad de Humanidades fue 10.5% durante el periodo.

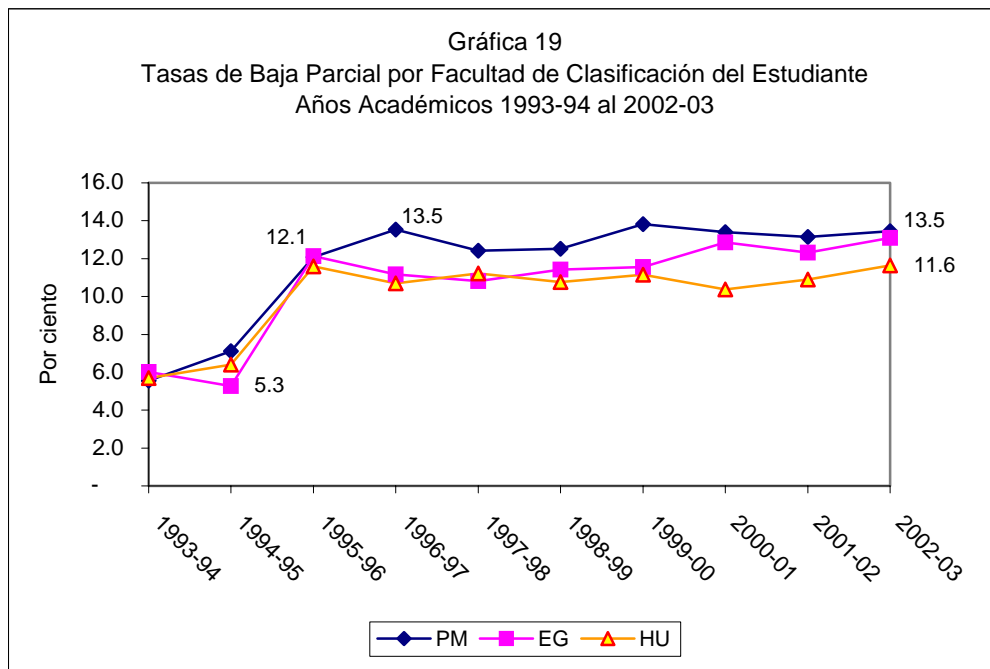
De la Tabla 6 se puede verificar, además, que la tasa de bajas de los estudiantes con permisos especiales es la más alta del Recinto, 11.2% de esos estudiantes radicó baja parcial durante el periodo. En términos absolutos esa proporción equivale a 2,056 casos de bajas parciales. Es notable, además, el hecho de

que el 100% de los estudiantes de PEECA (clasificados en EC en la tabla) que tomaron cursos en la Escuela de Comunicación Pública radicó baja parcial.

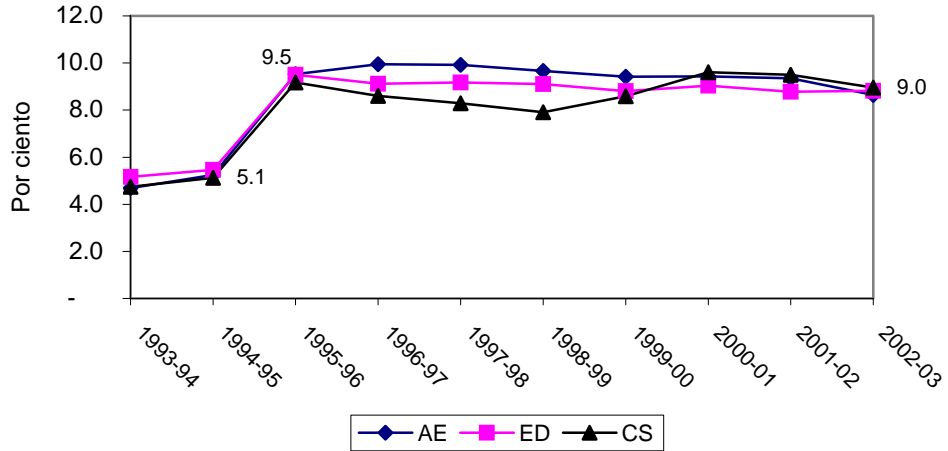
Las Gráficas 19 a la 22 presentan las tasas de baja parcial para los años 1993-94 hasta el 2002-03 por facultad de clasificación del estudiante. El detalle de las calificaciones por facultad de Clasificación se presenta en el Apéndice 3 de este documento. Obsérvese que las tasas más altas corresponden a los estudiantes con permiso especiales, cuyas tasas fluctuaron en alrededor de 13 por ciento. Las tasas de baja parcial de los estudiantes clasificados en las facultades de Humanidades y Estudios Generales también están en el mismo nivel. Los estudiantes clasificados en las facultades de Administración de Empresas, Educación y Ciencias Sociales registraron tasas de bajas parciales en un promedio de 9.0% entre el 1995-96 y 2002-03. Los *estudiantes-sección* clasificados en las facultades de Ciencias Naturales y Arquitectura y en la Escuela de Comunicación Pública poseen las tasas de baja parcial más bajas del Recinto. Sobre los estudiantes de PEECA (clasificados EC en la gráfica) obsérvese que la tasa de baja parcial alcanzó el nivel de 11.0% en el año 1999-00 y para el año 2002-03 disminuyó a aproximadamente 7%. Los estudiantes de la Escuela de Comunicación Pública tienen las tasas de baja parcial más pequeñas en el Recinto y fluctuaron entre 7.2% y 5.25 desde el año 1995-96 al 2002-03.

En el caso la Facultad de Ciencias Naturales es singular el hecho de que por un lado tenemos que los cursos de la facultad tienen las tasas de bajas parciales más altas del Recinto (Gráfica 2) y por otro lado los *estudiantes-sección* clasificados en la Facultad de Ciencias Naturales tiene una de las tasas de bajas más pequeñas del Recinto. En la Facultad de Ciencias Naturales, como se ha señalado en la Gráfica 18,

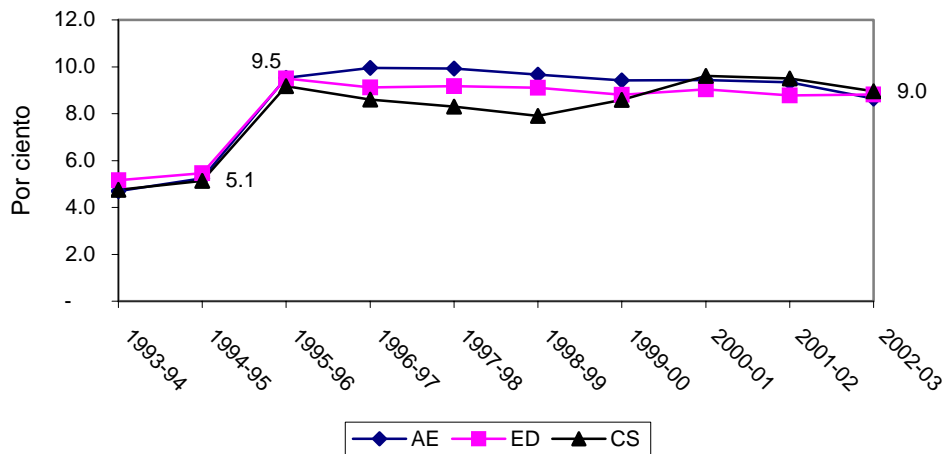
las tasas de baja de los estudiantes clasificados en otras facultades fluctuaron entre aproximadamente 24% y 26% durante el periodo mientras que las tasas de baja de los *estudiantes-sección* clasificados en la Facultad de Ciencias Naturales fluctuaron entre 8.8% y 6.9% entre 1995-96 y 2002-03. La diferencia en las tasas de bajas observadas en los dos grupos de estudiantes, los clasificados en la Facultad de Ciencias Naturales y los clasificados en otras facultades o programas, a empujado las tasas de baja de esa facultad al nivel más alto del Recinto. Cabe destacar que las tasas de baja de los estudiantes clasificados en la Facultad de Ciencias Naturales y que tomó cursos en propia facultad fue de 10.8% durante el periodo.



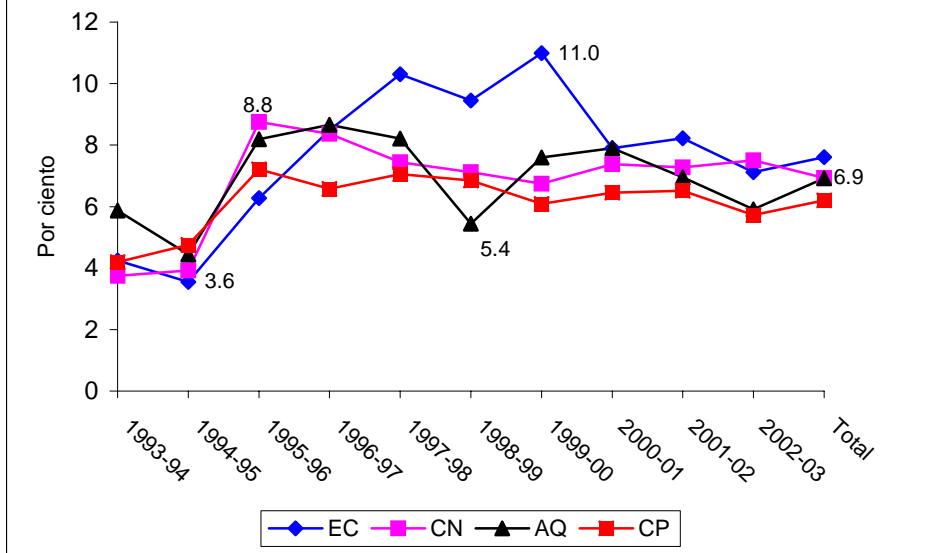
Gráfica 20
 Tasas de Baja Parcial por Facultad de Clasificación del Estudiante
 Años Académicos 1993-94 al 2002-03



Gráfica 21
 Tasas de Baja Parcial por Facultad de Clasificación del Estudiante
 Años Académicos 1993-94 al 2002-03



Gráfica 22
 Tasas de Baja Parcial por Facultad del Estudiante
 Años Académicos 1993-94 al 2002-3



Resumen y Conclusiones

En el año académico de 1995-1996 coinciden en el Recinto de Río Piedras tres eventos que pueden tener impacto en las bajas parciales: el cambio en la fecha de bajas al día antes del comienzo de los exámenes finales, el cambio en la fórmula del índice de entrada (IGS) y un aumento sustancial en la matrícula de nuevo ingreso.

Este es un primer estudio sobre bajas parciales, el cual analiza las bajas parciales de los estudiantes sub-graduados. El estudio abarca los años académicos del 1993-1994 al 2002-2003. Los hallazgos más importantes se resumen a continuación.

Aumento en matrícula

- La cantidad de *estudiantes-sección* sub-graduado aumentó de 122,881 en 1993-94 a 138,834 en el 1995-96 y se ha estabilizado en alrededor de 151,000 en los últimos cuatro años, un aumento de 22%.
- La cantidad de *estudiantes-sección* de nuevo ingreso aumentó de 20,702 en el año académico 1993-1994 a 37,386 en 1995-1996 y en años subsiguientes se redujo la cantidad de estudiantes de nuevo ingreso de manera que el promedio de *estudiantes-sección* de nuevo ingreso se mantiene en 29,210, un aumento de 41%.

Bajas parciales al nivel de Recinto

- El nivel de bajas parciales en el Recinto aumentó en el año 1995-96. En términos proporcionales la tasa aumentó de aproximadamente 5.0% antes del 1995-1996 a 9.5% en el 1995-96.
- El número de bajas parciales aumentó de 6,416 en el 1994-95 a 13,248 en el 1995-96. A partir de ese año en adelante el nivel de bajas parciales se ha mantenido entre las 13,200 y 14,000 anualmente.
- En términos absolutos el aumento en el nivel de bajas fue de 106%, un poco más del doble con respecto al 1993-1994.
- En los años subsiguientes se ha mantenido estable en alrededor de 9%.

Tendencias en otras calificaciones

- Las tasa de calificaciones de A y B se ha mantenido en alrededor de 62% en los 10 años estudiados.
- La calificación de C disminuyó de 16.8% a 15.9% de 1994-95 al 1995-96 y ha continuado en descenso a 13.7% en 2002-2003.
- La calificación de D ha disminuido poco - de 4.2 en 1994-95 a 3.8 en 1995-96 a 3.2 en el 2002-03.
- La calificación de la F y F* ha disminuido, de 6.9% en el 1994-95 a 4.9% en el 1995-96 - un 41% menos.

Tasas de baja por facultad del curso

- Los cursos de las facultades de Ciencias Naturales, Administración de Empresas y Humanidades poseen las tasas de baja parcial más altas del Recinto.
- En la Facultad de Ciencias Naturales la tasa de baja parcial de sus cursos aumentó de 7.6% en el 1993-94 a 17.4% en el 1995-96, de ese año en adelante se mantuvo entre los 15% y 16%.
- La tasa de baja de los estudiantes clasificados en la Facultad de Ciencias Naturales es una de las más pequeñas del Recinto - 6.9% para el periodo de 10 años estudiados.

Estudiantes de Nuevo Ingreso

- La tasa de baja parcial de los estudiantes de nuevo ingreso aumentó de 3.0% en el 1993-94 a 8.4% en el 1995-96 y desde ese año en adelante fluctuó entre 6.8% a 7.8% manteniéndose a aproximadamente 1 punto porcentual por debajo de la tasa de baja del Recinto completo.

Fracasos

Para analizar la tendencia de las calificaciones se definió como fracaso la suma de las calificaciones F, D, F* y las W que no fuesen debidas a baja total y se calculó una tasa de fracaso.

- La tasa de fracaso aumentó por encima de la calificación de C a partir del año 1995-96 y desde entonces se ha mantenido en un nivel más alto que la C.

- Inicialmente la brecha entre la tasa de fracasos y la de calificación de C fue de 2.4 puntos porcentuales a favor de la tasa de fracaso.
- La brecha ha mantenido un patrón de aumento y en el año 2002-03 fue de 3.5 puntos porcentuales.
- En las facultades de Administración de Empresas, Ciencias Naturales, Ciencias Sociales y Educación la tasa de fracaso estuvo por encima de la tasa de la calificación de C en un patrón similar a la del Recinto.
- En el caso de la Facultad de Arquitectura la tendencia entre la tasa de fracaso y la calificación de C ha mostrado algún grado de volatilidad de año en año.
- En la Facultad de Estudios Generales la tasa de fracaso ha estado por debajo de la tasa de la C pero a medida que han transcurrido los años la brecha entre ambas tasas ha disminuido y en año 2002-03 fue de .6 puntos porcentuales a favor de la C.
- En el caso de los estudiantes de nuevo ingreso la tendencia es casi igual a la de la Facultad de Estudios Generales, como sería de esperarse ya que esos estudiantes toman la mayoría de los cursos en esa facultad cuando ingresa al Recinto.

Tasas de bajas por facultad del estudiante

- Los estudiantes clasificados en la Facultad de Ciencias Naturales radican baja parcial de los cursos de su facultad en una proporción más baja que los estudiantes de otras facultades que toman cursos en ella.
- Los estudiantes de la Facultad de Educación representaron 27.8% del total de bajas en la Facultad de Ciencias Naturales y 22.6% de la bajas de la Facultad de Humanidades.
- Los estudiantes de otras facultades y que toman curso en la facultad de Ciencias Naturales radicaron bajas parciales en proporciones que fluctuaron entre 29.5% y 18.5%.

APENDICE I
Distribución de Calificaciones por Facultad o Escuela
Nivel Sub graduado

Tabla 1
Distribución de Calificaciones, Estudiantes Sub graduados
Primer y Segundo Semestre - Años Académicos 1993-94 al 1998-99
Programa de Estudios de Honor
Recinto de Río Piedras

Calificación	1993-94		1994-95		1995-96		1996-97		1997-98		1998-99		1999-00		2000-01	
	n	%	n	%	n	%	n	%	n	%	n	%	n	%	n	%
No disponible									1	0.7			1	0.4		
A	55	63.2	57	79.2	85	68.5	89	77.4	101	66.4	199	60.5	198	70.7	206	67.1
AU																
B	14	16.1	9	12.5	16	12.9	4	3.5	16	10.5	59	17.9	24	8.6	35	11.4
C	1	1.1	1	1.4	2	1.6					13	4.0	2	0.7	6	2.0
D					1	0.8			1	0.7						
F			1	1.4	1	0.8	1	0.9	1	0.7	2	0.6	1	0.4	6	2.0
F*	2	2.3	1	1.4					2	1.3	8	2.4	3	1.1	4	1.3
IA																
IB													2	0.7	3	1.0
IC													5	1.8	7	2.3
ID									1	0.7			1	0.4		
IF									1	0.7	5	1.5	5	1.8	1	0.3
INP	3	3.4	1	1.4			1	0.9	1	0.7	3	0.9	3	1.1	2	0.7
IP																
NG																
NP	2	2.3	1	1.4	1	0.8	1	0.9	2	1.3	6	1.8			1	0.3
NP*					1	0.8										
P	6	6.9			5	4.0	6	5.2	4	2.6	4	1.2	3	1.1	6	2.0
PB																
PN																
PS							2	1.7					1	0.4		
W	2	2.3	1	1.4	12	9.7	10	8.7	19	12.5	23	7.0	21	7.5	26	8.5
Baja Total	2	2.3					1	0.9	2	1.3	7	2.1	10	3.6	4	1.3
Total	87	100.0	72	100.0	124	100.0	115	100.0	152	100.0	329	100.0	280	100.0	307	100.0

Tabla 1 (cont.)
Distribución de Calificaciones, Estudiantes Sub graduados
Primer y Segundo Semestre - Años Académicos 1993-94 al 1998-99
Programa de Estudios de Honor
Recinto de Río Piedras

Calificación	2001-02		2002-03		Total	
	<i>n</i>	%	<i>n</i>	%	<i>n</i>	%
No disponible					2	0.1
A	145	58.2	124	56.9	1,259	65.1
AU						
B	35	14.1	26	11.9	238	12.3
C	15	6.0	6	2.8	46	2.4
D	1	0.4	1	0.5	4	0.2
F	1	0.4	1	0.5	15	0.8
F*	12	4.8	11	5.0	43	2.2
IA						
IB			1	0.5	6	0.3
IC	7	2.8	6	2.8	25	1.3
ID			1	0.5	3	0.2
IF	4	1.6	3	1.4	19	1.0
INP	4	1.6	1	0.5	19	1.0
IP						
NG						
NP					14	0.7
NP*					1	0.1
P	2	0.8	1	0.5	37	1.9
PB						
PN						
PS	1	0.4			4	0.2
W	18	7.2	31	14.2	163	8.4
Baja Total	4	1.6	5	2.3	35	1.8
Total	249	100.0	218	100.0	1,933	100.0

Tabla 2
Distribución de Calificaciones, Estudiantes Sub graduados
Primer y Segundo Semestre - Años Académicos 1993-94 al 1998-99
Facultad de Administración de Empresas
Recinto de Río Piedras

Calificación	1993-94		1994-95		1995-96		1996-97		1997-98		1998-99	
	n	%	n	%	n	%	n	%	n	%	n	%
No disponible	5	0.02	4	0.02	1	0.004	3	0.012	6	0.02	2	0.01
A	5,160	21.5	5,192	22.6	5,947	24.5	6,172	24.2	6,749	25.0	5,990	23.1
AU	2	0.01	3	0.01	5	0.02					6	0.023
B	7,237	30.1	7,108	30.9	7,491	30.9	7,647	30.0	7,778	28.8	7,826	30.2
C	5,052	21.0	4,552	19.8	4,551	18.8	4,901	19.2	5,283	19.6	5,279	20.4
D	1,660	6.9	1,428	6.2	1,178	4.9	1,250	4.9	1,372	5.1	1,206	4.7
F	1,613	6.7	1,448	6.3	780	3.2	768	3.0	836	3.1	779	3.0
F*	704	2.9	607	2.6	558	2.3	552	2.2	643	2.4	598	2.3
IA												
IB	1	0.004			2	0.01			1	0.004	1	0.004
IC	5	0.021	4	0.02	3	0.01	1	0.004	5	0.019	5	0.02
ID	1	0.004	4	0.02	4	0.02	2	0.01	11	0.041	4	0.02
IF	21	0.087	18	0.1	20	0.08	19	0.07	26	0.096	38	0.15
INP							1	0.004			1	0.004
IP												
NG												
NP	26	0.1	4	0.02					3	0.01	1	0.004
NP*	3	0.01	1	0.004								
P	314	1.3	260	1.1	106	0.4	94	0.4	137	0.5	235	0.9
PB												
PN												
PS	1	0.004										
W	1,392	5.8	1,534	6.7	2,890	11.9	3,234	12.7	3,287	12.2	3,187	12.3
Baja Total	855	3.6	823	3.6	732	3.0	863	3.4	825	3.1	752	2.9
Total	24,052	100.0	22,990	100.0	24,268	100.0	25,507	100.0	26,962	100.0	25,910	100.0

Tabla 2 (cont.)
Distribución de Calificaciones, Estudiantes Sub graduados
Primer y Segundo Semestre - Años Académicos 1993-94 al 1998-99
Facultad de Administración de Empresas
Recinto de Río Piedras

Calificación	1999-00		2000-01		2001-02		2002-03		Total	
	n	%	n	%	n	%	n	%	n	%
No disponible	6	0.02	2	0.01	5	0.02	57	0.3	91	0.04
A	5,860	23.6	6,034	24.4	6,157	26.7	5,866	26.9	59,127	24.2
AU	3	0.01			1	0.004	2	0.01	22	0.01
B	7,531	30.4	7,535	30.4	7,024	30.5	6,761	31.0	73,938	30.3
C	4,975	20.1	4,767	19.2	4,268	18.5	3,961	18.1	47,589	19.5
D	1,298	5.2	1,249	5.0	1,187	5.2	915	4.2	12,743	5.2
F	680	2.7	711	2.9	552	2.4	534	2.4	8,701	3.6
F*	537	2.2	504	2.0	451	2.0	413	1.9	5,567	2.3
IA					1	0.004	3	0.014	4	0.002
IB	2	0.008	1	0.004			6	0.027	14	0.006
IC	18	0.1	24	0.1	5	0.022	37	0.2	107	0.044
ID	10	0.040	25	0.1	10	0.043	58	0.3	129	0.053
IF	47	0.2	67	0.3	58	0.3	198	0.9	512	0.210
INP			4	0.016	11	0.048	11	0.1	28	0.011
IP							1	0.005	1	0.0004
NG										
NP	3	0.012			1	0.004	6	0.027	44	0.018
NP*									4	0.002
P	244	1.0	222	0.9	155	0.7	122	0.6	1,889	0.8
PB										
PN										
PS									1	0.0004
W	2,927	11.8	2,929	11.8	2,581	11.2	2,387	10.9	26,348	10.8
Baja Total	671	2.7	700	2.8	577	2.5	492	2.3	7,290	3.0
Total	24,812	100.0	24,774	100.0	23,044	100.0	21,830	100.0	244,149	100.0

Tabla 3
Distribución de Calificaciones, Estudiantes Sub graduados
Primer y Segundo Semestre - Años Académicos 1993-94 al 1998-99
Facultad de Ciencias Naturales
Recinto de Río Piedras

Calificación	1993-94		1994-95		1995-96		1996-97		1997-98		1998-99	
	n	%	n	%	n	%	n	%	n	%	n	%
No disponible	18	0.1	75	0.5	31	0.2	2	0.012	5	0.028	2	0.011
A	2,690	18.4	2,637	17.9	3,105	19.9	3,320	19.9	3,731	21.1	4,077	22.4
AU			1	0.0			1	0.006				
B	3,611	24.6	3,441	23.3	3,769	24.2	3,929	23.6	4,076	23.1	4,275	23.5
C	3,236	22.1	3,200	21.7	2,972	19.1	3,353	20.1	3,513	19.9	3,400	18.7
D	1,289	8.8	1,279	8.7	1,166	7.5	1,176	7.0	1,210	6.9	1,230	6.8
F	1,612	11.0	1,516	10.3	790	5.1	874	5.2	1,055	6.0	1,044	5.7
F*	396	2.7	417	2.8	331	2.1	366	2.2	413	2.3	398	2.2
IA												
IB											3	0.016
IC	1	0.007	3	0.020			5	0.030			2	0.011
ID	2	0.014	4	0.027	1	0.006	1	0.006	2	0.011	6	0.033
IF	13	0.1	15	0.1	7	0.045	4	0.024	16	0.1	22	0.121
INP							4	0.024	1	0.006	4	0.022
IP												
NG											2	0.011
NP	1	0.007	3	0.020	8	0.1	5	0.030	8	0.045	3	0.016
NP*	1	0.007					1	0.006				
P	260	1.8	561	3.8	312	2.0	396	2.4	474	2.7	459	2.5
PB	39	0.3										
PN	3	0.020			2	0.013	3	0.018	1	0.006		
PS			2	0.014	3	0.019	5	0.030	5	0.028	3	0.016
W	1,117	7.6	1,262	8.6	2,705	17.4	2,891	17.3	2,763	15.6	2,878	15.8
Baja Total	362	2.5	334	2.3	372	2.4	345	2.1	386	2.2	398	2.2
Total	14,651	100.0	14,750	100.0	15,574	100.0	16,681	100.0	17,659	100.0	18,206	100.0

Tabla 3 (cont.)
 Distribución de Calificaciones, Estudiantes Sub graduados
 Primer y Segundo Semestre - Años Académicos 1993-94 al 1998-99
 Facultad de Ciencias Naturales
 Recinto de Río Piedras

Calificación	1999-00		2000-01		2001-02		2002-03		Total	
	n	%	n	%	n	%	n	%	n	%
No disponible	15	0.1	3	0.017	1	0.006	35	0.2	187	0.1
A	4,845	26.5	4,508	25.0	4,792	26.9	4,655	26.0	38,360	22.6
AU	1	0.005			1	0.006	2	0.011	6	0.004
B	4,201	23.0	3,936	21.8	3,972	22.3	3,798	21.2	39,008	23.0
C	3,119	17.0	3,283	18.2	2,966	16.6	3,191	17.8	32,233	19.0
D	1,220	6.7	1,147	6.3	1,147	6.4	1,059	5.9	11,923	7.0
F	964	5.3	889	4.9	924	5.2	907	5.1	10,575	6.2
F*	356	1.9	344	1.9	379	2.1	375	2.1	3,775	2.2
IA					1	0.006			1	0.001
IB	4	0.022	5	0.028			9	0.1	21	0.012
IC	7	0.038	13	0.1	10	0.1	35	0.2	76	0.045
ID	15	0.1	17	0.1	14	0.1	45	0.3	107	0.063
IF	43	0.2	69	0.4	55	0.3	122	0.7	366	0.216
INP	2	0.011	1	0.006	3	0.017	3	0.017	18	0.011
IP										
NG	1	0.005	1	0.006					4	0.002
NP	3	0.016	2	0.011	9	0.1	11	0.1	53	0.031
NP*	1	0.005	2	0.011			3	0.017	8	0.005
P	484	2.6	543	3.0	557	3.1	587	3.3	4,633	2.7
PB			1	0.006	1	0.006	1	0.006	42	0.025
PN			1	0.006	3	0.017	1	0.006	14	0.008
PS	4	0.022	7	0.039	6	0.034	4	0.022	39	0.023
W	2,730	14.9	2,925	16.2	2,659	14.9	2,717	15.2	24,647	14.5
Baja Total	290	1.6	369	2.0	342	1.9	361	2.0	3,559	2.1
Total	18,305	100.0	18,066	100.0	17,842	100.0	17,921	100.0	169,655	100.0

Tabla 4
Distribución de Calificaciones, Estudiantes Sub graduados
Primer y Segundo Semestre - Años Académicos 1993-94 al 1998-99
Facultad de Humanidades
Recinto de Río Piedras

Calificación	1993-94		1994-95		1995-96		1996-97		1997-98		1998-99	
	n	%	n	%	n	%	n	%	n	%	n	%
No disponible	155	0.5	5	0.016	16	0.044	18	0.050	26	0.1	21	0.1
A	10,734	35.8	11,025	36.2	12,612	35.0	12,789	35.5	12,434	34.8	9,994	40.8
AU	2	0.007	1	0.003	4	0.011	4	0.011	8	0.022		
B	9,619	32.1	9,659	31.7	10,807	30.0	10,764	29.8	10,725	30.0	6,321	25.8
C	4,440	14.8	4,568	15.0	5,299	14.7	5,454	15.1	5,126	14.4	2,813	11.5
D	866	2.9	957	3.1	1,141	3.2	1,180	3.3	1,145	3.2	628	2.6
F	935	3.1	1,002	3.3	919	2.6	921	2.6	954	2.7	523	2.1
F*	773	2.6	680	2.2	726	2.0	815	2.3	878	2.5	695	2.8
IA			1	0.003	1	0.003			1	0.003		
IB	7	0.023			9	0.025	9	0.025	19	0.1	19	0.1
IC	26	0.1	28	0.1	32	0.1	31	0.1	58	0.2	37	0.2
ID	24	0.1	16	0.1	27	0.1	23	0.1	52	0.1	33	0.1
IF	57	0.2	65	0.2	76	0.2	73	0.2	94	0.3	91	0.4
INP					1	0.003			4	0.011	4	0.016
IP												
NG	4	0.013	1	0.003								
NP	1	0.003			1	0.003	3	0.008	1	0.003	4	0.016
NP*	1	0.003										
P	63	0.2	51	0.2	76	0.2	84	0.2	101	0.3	121	0.5
PB									2	0.006		
PN					1	0.003	1	0.003				
PS					1	0.003						
W	1,335	4.5	1,429	4.7	3,121	8.7	2,809	7.8	2,993	8.4	2,394	9.8
Baja Total	939	3.1	954	3.1	1,139	3.2	1,084	3.0	1,091	3.1	769	3.1
Total	29,981	100.0	30,442	100.0	36,009	100.0	36,062	100.0	35,712	100.0	24,467	100.0

Tabla 4 (cont.)
Distribución de Calificaciones, Estudiantes Sub graduados
Primer y Segundo Semestre - Años Académicos 1993-94 al 1998-99
Facultad de Humanidades
Recinto de Río Piedras

Calificación	1999-00		2000-01		2001-02		2002-03		Total	
	n	%	n	%	n	%	n	%	n	%
No disponible	5	0.020	3	0.012	7	0.027	64	0.2	320	0.1
A	9,907	38.8	10,161	39.6	10,153	38.6	10,643	38.4	110,452	37.1
AU	1	0.004			3	0.011	49	0.2	72	0.024
B	6,823	26.7	6,926	27.0	7,031	26.7	7,154	25.8	85,829	28.8
C	3,025	11.9	2,941	11.5	3,266	12.4	3,151	11.4	40,083	13.5
D	730	2.9	627	2.4	710	2.7	691	2.5	8,675	2.9
F	567	2.2	504	2.0	539	2.0	497	1.8	7,361	2.5
F*	668	2.6	650	2.5	741	2.8	785	2.8	7,411	2.5
IA			3	0.012			5	0.018	11	0.004
IB	20	0.1	43	0.167	14	0.1	53	0.2	193	0.1
IC	81	0.3	116	0.5	87	0.3	192	0.7	688	0.2
ID	64	0.3	100	0.4	79	0.3	131	0.5	549	0.2
IF	166	0.7	271	1.1	227	0.9	469	1.7	1,589	0.5
INP	5	0.020	13	0.1	4	0.015	8	0.029	39	0.013
IP							3	0.011	3	0.001
NG									5	0.002
NP	3	0.012	1	0.004			1	0.004	15	0.005
NP*			1	0.004			2	0.007	4	0.001
P	106	0.4	99	0.4	106	0.4	114	0.4	921	0.3
PB									2	0.001
PN									2	0.001
PS							6	0.022	7	0.002
W	2,609	10.2	2,498	9.7	2,612	9.9	2,905	10.5	24,705	8.3
Baja Total	744	2.9	721	2.8	724	2.8	828	3.0	8,993	3.0
Total	25,524	100.0	25,678	100.0	26,303	100.0	27,751	100.0	297,929	100.0

Tabla 5
 Distribución de Calificaciones, Estudiantes Sub graduados
 Primer y Segundo Semestre - Años Académicos 1993-94 al 1998-99
 Facultad de Ciencias Sociales
 Recinto de Río Piedras

Calificación	1993-94		1994-95		1995-96		1996-97		1997-98		1998-99	
	n	%	n	%	n	%	n	%	n	%	n	%
No disponible	1	0.007	1	0.007	2	0.013	1	0.007	4	0.024	3	0.015
A	5,244	39.1	5,464	39.5	5,931	38.6	6,219	40.9	6,697	40.3	8,510	42.0
AU					1	0.007	3	0.020			3	0.015
B	4,093	30.6	4,176	30.2	4,349	28.3	4,320	28.4	4,641	27.9	5,558	27.4
C	1,720	12.8	1,756	12.7	1,876	12.2	1,838	12.1	2,009	12.1	2,427	12.0
D	371	2.8	343	2.5	387	2.5	352	2.3	478	2.9	416	2.1
F	394	2.9	400	2.9	377	2.5	315	2.1	380	2.3	489	2.4
F*	292	2.2	281	2.0	315	2.1	300	2.0	361	2.2	451	2.2
IA			2	0.014					1	0.006		
IB	3	0.022	7	0.1	3	0.020	6	0.039	14	0.1	14	0.1
IC	11	0.1	16	0.1	23	0.1	22	0.1	32	0.2	47	0.2
ID	9	0.1	13	0.1	11	0.1	18	0.1	27	0.2	31	0.2
IF	42	0.3	39	0.3	50	0.3	33	0.2	54	0.3	115	0.6
INP							1	0.007				
IP												
NG							2	0.013				
NP												
NP*												
P	128	1.0	105	0.8	101	0.7	136	0.9	100	0.6	99	0.5
PB												
PN												
PS									1	0.006		
W	691	5.2	749	5.4	1,461	9.5	1,248	8.2	1,367	8.2	1,543	7.6
Baja Total	396	3.0	477	3.4	468	3.0	404	2.7	458	2.8	556	2.7
Total	13,395	100.0	13,829	100.0	15,355	100.0	15,218	100.0	16,624	100.0	20,262	100.0

Tabla 5 (cont.)
 Distribución de Calificaciones, Estudiantes Sub graduados
 Primer y Segundo Semestre - Años Académicos 1993-94 al 1998-99
 Facultad de Ciencias Sociales
 Recinto de Río Piedras

Calificación	1999-00		2000-01		2001-02		2002-03		Total	
	n	%	n	%	n	%	n	%	n	%
No disponible	5	0.024	1	0.005	3	0.014	129	0.6	150	0.1
A	8,789	41.5	8,561	41.3	8,921	42.4	9,064	43.9	73,400	41.2
AU	1	0.005			4	0.019	2	0.010	14	0.008
B	5,709	27.0	5,338	25.8	5,515	26.2	4,992	24.2	48,691	27.3
C	2,431	11.5	2,230	10.8	2,204	10.5	2,021	9.8	20,512	11.5
D	479	2.3	412	2.0	432	2.1	305	1.5	3,975	2.2
F	455	2.1	402	1.9	364	1.7	284	1.4	3,860	2.2
F*	480	2.3	557	2.7	433	2.1	485	2.3	3,955	2.2
IA			1	0.0					4	0.002
IB	22	0.1	32	0.2	23	0.1	101	0.5	225	0.1
IC	87	0.4	114	0.6	95	0.5	163	0.8	610	0.3
ID	54	0.3	87	0.4	41	0.2	108	0.5	399	0.2
IF	181	0.9	215	1.0	228	1.1	456	2.2	1,413	0.8
INP					1	0.005			2	0.001
IP							2	0.010	2	0.001
NG									2	0.001
NP					2	0.010			2	0.001
NP*					1	0.005			1	0.001
P	199	0.9	163	0.8	217	1.0	162	0.8	1,410	0.8
PB							1	0.005	1	0.001
PN										
PS									1	0.001
W	1,717	8.1	1,973	9.5	2,000	9.5	1,837	8.9	14,586	8.2
Baja Total	555	2.6	625	3.0	564	2.7	541	2.6	5,044	2.8
Total	21,164	100.0	20,711	100.0	21,048	100.0	20,653	100.0	178,259	100.0

Tabla 6
Distribución de Calificaciones, Estudiantes Sub graduados
Primer y Segundo Semestre - Años Académicos 1993-94 al 1998-99
Facultad de Arquitectura
Recinto de Río Piedras

Calificación	1993-94		1994-95		1995-96		1996-97		1997-98		1998-99	
	n	%	n	%	n	%	n	%	n	%	n	%
No disponible	2	0.1	5	0.3								
A	449	25.5	518	29.8	563	31.3	640	33.6	609	32.9	564	33.9
AU			1	0.1	2	0.1						
B	604	34.3	510	29.3	554	30.8	549	28.8	483	26.1	486	29.2
C	311	17.7	330	19.0	312	17.3	347	18.2	345	18.6	303	18.2
D	105	6.0	120	6.9	108	6.0	102	5.3	125	6.8	83	5.0
F	156	8.9	116	6.7	75	4.2	66	3.5	88	4.8	55	3.3
F*	20	1.1	28	1.6	9	0.5	7	0.4	24	1.3	23	1.4
IA												
IB					2	0.1	2	0.1	3	0.2	2	0.1
IC	1	0.1	1	0.1	6	0.3	2	0.1	5	0.3	5	0.3
ID	2	0.1	1	0.1	1	0.1	1	0.1	1	0.1		
IF	5	0.3	4	0.2	3	0.2	7	0.4	3	0.2	8	0.5
INP												
IP												
NG			2	0.1								
NP	4	0.2										
NP*												
P												
PB												
PN												
PS												
W	95	5.4	76	4.4	150	8.3	164	8.6	137	7.4	101	6.1
Baja Total	8	0.5	28	1.6	15	0.8	20	1.0	27	1.5	33	2.0
Total	1,762	100.0	1,740	100.0	1,800	100.0	1,907	100.0	1,850	100.0	1,663	100.0

Tabla 6 (cont.)
 Distribución de Calificaciones, Estudiantes Sub graduados
 Primer y Segundo Semestre - Años Académicos 1993-94 al 1998-99
 Facultad de Arquitectura
 Recinto de Río Piedras

Calificación	1999-00		2000-01		2001-02		2002-03		Total	
	n	%	n	%	n	%	n	%	n	%
No disponible							11	0.7	18	0.1
A	549	35.2	510	34.5	525	35.0	577	38.3	5,504	32.8
AU									3	0.02
B	449	28.8	472	31.9	489	32.6	417	27.7	5,013	29.9
C	261	16.7	215	14.5	231	15.4	248	16.5	2,903	17.3
D	95	6.1	101	6.8	69	4.6	87	5.8	995	5.9
F	42	2.7	38	2.6	32	2.1	28	1.9	696	4.2
F*	14	0.9	12	0.8	16	1.1	19	1.3	172	1.0
IA							1	0.1	1	0.01
IB	3	0.2	1	0.1	3	0.2	9	0.6	25	0.1
IC	1	0.1	1	0.1	3	0.2	5	0.3	30	0.2
ID	1	0.1			3	0.2	3	0.2	13	0.1
IF	9	0.6	6	0.4	7	0.5	11	0.7	63	0.4
INP										
IP										
NG									2	0.0
NP									4	0.0
NP*										
P										
PB										
PN										
PS										
W	126	8.1	110	7.4	107	7.1	77	5.1	1,143	6.8
Baja Total	10	0.6	12	0.8	15	1.0	14	0.9	182	1.1
Total	1,560	100.0	1,478	100.0	1,500	100.0	1,507	100.0	16,767	100.0

Tabla 7
 Distribución de Calificaciones, Estudiantes Sub graduados
 Primer y Segundo Semestre - Años Académicos 1993-94 al 1998-99
 Facultad de Educación
 Recinto de Río Piedras

Calificación	1993-94		1994-95		1995-96		1996-97		1997-98		1998-99	
	n	%	n	%	n	%	n	%	n	%	n	%
No disponible	6	0.04	3	0.02	8	0.1	3	0.02	3	0.02	3	0.02
A	6,619	49.6	6,783	53.4	7,787	53.4	7,888	54.7	7,973	53.1	8,535	55.1
AU			1	0.01			5	0.03	2	0.01	1	0.01
B	3,665	27.5	3,275	25.8	3,490	23.9	3,317	23.0	3,654	24.3	3,368	21.7
C	1,204	9.0	994	7.8	1,193	8.2	1,145	7.9	1,233	8.2	1,183	7.6
D	209	1.6	153	1.2	196	1.3	190	1.3	225	1.5	266	1.7
F	279	2.1	280	2.2	215	1.5	244	1.7	252	1.7	234	1.5
F*	207	1.6	175	1.4	302	2.1	309	2.1	282	1.9	307	2.0
IA			1	0.01							1	0.01
IB	6	0.04	7	0.1	5	0.03	4	0.03	6	0.04	18	0.1
IC	14	0.1	24	0.2	28	0.2	22	0.2	34	0.2	40	0.3
ID	12	0.1	11	0.1	10	0.1	23	0.2	27	0.2	29	0.2
IF	24	0.2	38	0.3	41	0.3	24	0.2	65	0.4	57	0.4
INP									1	0.01	2	0.01
IP									1	0.01		
NG												
NP			2	0.02							2	0.01
NP*	1	0.01	1	0.01								
P	246	1.8	203	1.6	160	1.1	178	1.2	131	0.9	186	1.2
PB												
PN												
PS												
W	538	4.0	435	3.4	807	5.5	742	5.1	764	5.1	839	5.4
Baja Total	314	2.4	306	2.4	345	2.4	322	2.2	354	2.4	416	2.7
Total	13,344	100.0	12,692	100.0	14,587	100.0	14,416	100.0	15,007	100.0	15,487	100.0

Tabla 7 (Cont.)
Distribución de Calificaciones, Estudiantes Sub graduados
Primer y Segundo Semestre - Años Académicos 1993-94 al 1998-99
Facultad de Educación
Recinto de Río Piedras

Calificación	1999-00		2000-01		2001-02		2002-03		Total	
	n	%	n	%	n	%	n	%	n	%
No disponible	2	0.01	37	0.2	98	0.6	53	0.3	216	0.14
A	9,023	55.6	9,638	56.5	9,415	56.4	9,453	56.6	83,114	54.6
AU	4	0.02	2	0.01	2	0.01	1	0.01	18	0.01
B	3,602	22.2	3,656	21.4	3,444	20.6	3,360	20.1	34,831	22.9
C	1,203	7.4	1,155	6.8	1,153	6.9	939	5.6	11,402	7.5
D	171	1.1	173	1.0	163	1.0	165	1.0	1,911	1.3
F	207	1.3	143	0.8	148	0.9	143	0.9	2,145	1.4
F*	359	2.2	373	2.2	408	2.4	372	2.2	3,094	2.0
IA	2	0.01	2	0.01	2	0.01	1	0.01	9	0.01
IB	27	0.2	22	0.1	15	0.1	76	0.5	186	0.1
IC	87	0.5	117	0.7	98	0.6	178	1.1	642	0.4
ID	38	0.2	79	0.5	103	0.6	171	1.0	503	0.3
IF	98	0.6	197	1.2	140	0.8	291	1.7	975	0.6
INP	1	0.01	7	0.04	4	0.02	7	0.04	22	0.01
IP									1	0.00
NG										
NP	4	0.02			1	0.01	2	0.01	11	0.01
NP*	1	0.01	1	0.0	4	0.02	3	0.02	11	0.01
P	194	1.2	188	1.1	230	1.4	205	1.2	1,921	1.3
PB										
PN										
PS										
W	853	5.3	875	5.1	887	5.3	840	5.0	7,580	5.0
Baja Total	355	2.2	385	2.3	384	2.3	432	2.6	3,613	2.4
Total	16,231	100.0	17,050	100.0	16,699	100.0	16,692	100.0	152,205	100.0

Tabla 8
 Distribución de Calificaciones, Estudiantes Sub graduados
 Primer y Segundo Semestre - Años Académicos 1993-94 al 1998-99
 Escuela de Comunicación Pública
 Recinto de Río Piedras

Calificación	1993-94		1994-95		1995-96		1996-97		1997-98		1998-99	
	n	%	n	%	n	%	n	%	n	%	n	%
No disponible			1	0.04							2	0.1
A	884	38.6	922	41.0	1,106	44.1	1,196	48.4	1,374	45.9	1,325	46.6
AU												
B	802	35.0	812	36.1	805	32.1	735	29.7	908	30.3	873	30.7
C	275	12.0	230	10.2	235	9.4	212	8.6	323	10.8	272	9.6
D	71	3.1	45	2.0	41	1.6	35	1.4	35	1.2	40	1.4
F	93	4.1	68	3.0	52	2.1	47	1.9	52	1.7	39	1.4
F*	15	0.7	11	0.5	19	0.8	24	1.0	45	1.5	35	1.2
IA												
IB			2	0.1			1	0.04				
IC	3	0.1	1	0.04	2	0.1	1	0.04	3	0.1	3	0.1
ID	1	0.04	1	0.04	2	0.1			3	0.1	5	0.2
IF	4	0.2	6	0.3	6	0.2	3	0.1	9	0.3	12	0.4
INP											1	0.04
IP												
NG												
NP												
NP*									1	0.03		
P	16	0.7	16	0.7	28	1.1	35	1.4	58	1.9	37	1.3
PB												
PN												
PS											1	0.04
W	84	3.7	81	3.6	152	6.1	119	4.8	141	4.7	164	5.8
Baja Total	42	1.8	51	2.3	60	2.4	63	2.5	41	1.4	37	1.3
Total	2,290	100.0	2,247	100.0	2,508	100.0	2,471	100.0	2,993	100.0	2,846	100.0

Tabla 8 (Cont.)
 Distribución de Calificaciones, Estudiantes Sub graduados
 Primer y Segundo Semestre - Años Académicos 1993-94 al 1998-99
 Escuela de Comunicación Pública
 Recinto de Río Piedras

Calificación	1999-00		2000-01		2001-02		2002-03		Total	
	n	%	n	%	n	%	n	%	n	%
No disponible							1	0.03	4	0.01
A	1,454	48.2	1,549	47.3	1,692	49.7	1,971	50.4	13,473	46.5
AU			1	0.03					1	0.00
B	876	29.0	1,026	31.3	1,025	30.1	1,182	30.2	9,044	31.2
C	257	8.5	259	7.9	240	7.0	270	6.9	2,573	8.9
D	50	1.7	50	1.5	31	0.9	13	0.3	411	1.4
F	48	1.6	31	0.9	28	0.8	25	0.6	483	1.7
F*	39	1.3	68	2.1	34	1.0	56	1.4	346	1.2
IA										
IB			1	0.03	2	0.1	5	0.1	11	0.04
IC	1	0.03	1	0.03	4	0.1	24	0.6	43	0.1
ID	4	0.1	2	0.1	2	0.1	23	0.6	43	0.1
IF	12	0.4	14	0.4	18	0.5	42	1.1	126	0.4
INP	1	0.03			1	0.03			3	0.01
IP										
NG										
NP										
NP*									1	0.00
P	51	1.7	39	1.2	55	1.6	38	1.0	373	1.3
PB										
PN					1	0.03			1	0.00
PS			1	0.03	1	0.03			3	0.01
W	169	5.6	185	5.7	212	6.2	212	5.4	1,519	5.2
Baja Total	54	1.8	46	1.4	59	1.7	47	1.2	500	1.7
Total	3,016	100.0	3,273	100.0	3,405	100.0	3,909	100.0	28,958	100.0

Tabla 9
Distribución de Calificaciones, Estudiantes Su bgraduados
Primer y Segundo Semestre - Años Académicos 1993-94 al 1998-99
Facultad de Estudios Generales
Recinto de Río Piedras

Calificación	1993-94		1994-95		1995-96		1996-97		1997-98		1998-99	
	n	%	n	%	n	%	n	%	n	%	n	%
No disponible	2	0.01	5	0.02	5	0.02	12	0.04	5	0.02	12	0.03
A	6,606	29.4	7,499	30.3	8,160	29.8	8,477	29.9	9,133	31.1	10,887	28.1
AU							1	0.004	1	0.003		
B	7,586	33.8	7,890	31.9	8,450	30.8	8,428	29.8	8,668	29.5	12,675	32.7
C	4,820	21.5	5,271	21.3	5,594	20.4	5,836	20.6	5,755	19.6	8,030	20.7
D	908	4.0	937	3.8	1,110	4.0	1,241	4.4	1,223	4.2	1,678	4.3
F	829	3.7	1,037	4.2	864	3.2	923	3.3	896	3.0	1,062	2.7
F*	433	1.9	530	2.1	492	1.8	601	2.1	780	2.7	881	2.3
IA									2	0.01	1	0.003
IB	4	0.02	4	0.02	5	0.02	11	0.04	11	0.04	10	0.03
IC	7	0.03	13	0.1	23	0.1	23	0.1	30	0.1	35	0.1
ID	14	0.1	18	0.1	17	0.1	12	0.04	26	0.1	37	0.1
IF	44	0.2	55	0.2	50	0.2	62	0.2	82	0.3	106	0.3
INP			5	0.02	2	0.01	9	0.03	6	0.02	9	0.02
IP												
NG							2	0.01				
NP	5	0.02	9	0.04	4	0.01	11	0.04			15	0.04
NP*	1	0.004										
P	6	0.03	6	0.02	42	0.2	46	0.2	6	0.02	148	0.4
PB												
PN												
PS												
W	670.00	2.98	816.00	3.30	1,868.00	6.81	1,904.00	6.73	2,009.00	6.83	2,107.00	5.43
Baja Total	526.00	2.34	633.00	2.56	739.00	2.69	711.00	2.51	778.00	2.65	1,102.00	2.84
Total	22,461.00	100.00	24,728.00	100.00	27,425.00	100.00	28,310.00	100.00	29,411.00	100.00	38,795.00	100.00

*Tabla 9 (Cont.)
Distribución de Calificaciones, Estudiantes Sub graduados
Primer y Segundo Semestre - Años Académicos 1993-94 al 1998-99
Facultad de Estudios Generales
Recinto de Río Piedras*

Calificación	1999-00		2000-01		2001-02		2002-03		Total	
	n	%	n	%	n	%	n	%	n	%
No disponible	4	0.01	11	0.03	2	0.01	180	0.5	238	0.1
A	11,704	29.8	11,605	29.5	11,421	29.2	11,652	29.7	97,144	29.6
AU							1	0.0	3	0.001
B	12,274	31.2	12,186	31.0	11,870	30.4	11,586	29.5	101,613	31.0
C	7,759	19.7	7,559	19.2	7,280	18.6	6,956	17.7	64,860	19.8
D	1,654	4.2	1,590	4.0	1,614	4.1	1,667	4.2	13,622	4.2
F	1,161	3.0	1,167	3.0	1,197	3.1	1,250	3.2	10,386	3.2
F*	1,034	2.6	995	2.5	1,260	3.2	1,150	2.9	8,156	2.5
IA	1	0.003	3	0.01	1	0.003			8	0.002
IB	11	0.03	20	0.1	19	0.05	28	0.1	123	0.04
IC	42	0.1	62	0.2	59	0.2	152	0.4	446	0.1
ID	54	0.1	89	0.2	85	0.2	169	0.4	521	0.2
IF	145	0.4	196	0.5	240	0.6	436	1.1	1,416	0.4
INP	8	0.02	33	0.1	33	0.1	33	0.1	138	0.04
IP										
NG									2	0.0006
NP	12	0.03	4	0.01	19	0.05	30	0.1	109	0.03
NP*									1	0.0003
P	123	0.3	115	0.3	103	0.3	98	0.2	693	0.2
PB										
PN										
PS										
W	2,361.00	6.01	2,501.00	6.36	2,655.00	6.80	2,634.00	6.70	19,525.00	5.95
Baja Total	958.00	2.44	1,165.00	2.96	1,191.00	3.05	1,268.00	3.23	9,071.00	2.76
Total	39,305.00	100.00	39,301.00	100.00	39,049.00	100.00	39,290.00	100.00	328,075.00	100.00

Tabla 10
Distribución de Calificaciones, Estudiantes Sub graduados
Primer y Segundo Semestre - Años Académicos 1993-94 al 1998-99
Programa de Cursos con Créditos de la División de Educación Continua
Recinto de Río Piedras

Calificación	1993-94		1994-95		1995-96		1996-97		1997-98		1998-99		1999-00	
	n	%	n	%	n	%	n	%	n	%	n	%	n	%
No disponible					1	0.1								
A	414	62.1	420	56.8	486	54.8	559	58.4	628	59.8	667	62.0	705	65.6
AU														
B	67	10.0	88	11.9	94	10.6	95	9.9	91	8.7	74	6.9	86	8.0
C	5	0.7	6	0.8	2	0.2	4	0.4	12	1.1	8	0.7	6	0.6
D	4	0.6	2	0.3			2	0.2	5	0.5	4	0.4	4	0.4
F	8	1.2	14	1.9	9	1.0	10	1.0	11	1.0	4	0.4	3	0.3
F*	21	3.1	20	2.7	24	2.7	24	2.5	31	3.0	24	2.2	23	2.1
IA														
IB			1	0.1					1	0.1				
IC	2	0.3					1	0.1	1	0.1				
ID							1	0.1						
IF	5	0.7	6	0.8	11	1.2	5	0.5	6	0.6			4	0.4
INP							5	0.5	9	0.9	6	0.6	6	0.6
IP														
NG														
NP			1	0.1	3	0.3	6	0.6	4	0.4	19	1.8	16	1.5
NP*													4	0.4
P	111	16.6	148	20.0	180	20.3	173	18.1	185	17.6	194	18.0	140	13.0
PB														
PN														
PS														
W	11	1.6	15	2.0	54	6.1	48	5.0	38	3.6	48	4.5	47	4.4
Baja Total	19	2.8	18	2.4	23	2.6	25	2.6	28	2.7	27	2.5	30	2.8
Total	667	100.0	739	100.0	887	100.0	958	100.0	1,050	100.0	1,075	100.0	1,074	100.0

*Tabla 10 (Cont.)
Distribución de Calificaciones, Estudiantes Sub graduados
Primer y Segundo Semestre - Años Académicos 1993-94 al 1998-99
Programa de Cursos con Créditos de la División de Educación Continua
Recinto de Río Piedras*

Calificación	2000-01		2001-02		2002-03		Total	
	n	%	n	%	n	%	n	%
No disponible							1	0.0
A	824	62.1	840	62.6	873	62.8	6,416	61.1
AU								
B	83	6.3	118	8.8	112	8.1	908	8.6
C	10	0.8	10	0.7	10	0.7	73	0.7
D			1	0.1			22	0.2
F	4	0.3	1	0.1	2	0.1	66	0.6
F*	35	2.6	33	2.5	36	2.6	271	2.6
IA	1	0.1	1	0.1			2	0.0
IB	4	0.3			1	0.1	7	0.1
IC	5	0.4			4	0.3	13	0.1
ID					4	0.3	5	0.0
IF	4	0.3	3	0.2	9	0.6	53	0.5
INP	6	0.5	11	0.8	35	2.5	78	0.7
IP								
NG								
NP	15	1.1	18	1.3	19	1.4	101	1.0
NP*			14	1.0	11	0.8	29	0.3
P	253	19.1	180	13.4	183	13.2	1,747	16.6
PB								
PN								
PS								
W	58	4.4	72	5.4	65	4.7	456	4.3
Baja Total	24	1.8	39	2.9	27	1.9	260	2.5
Total	1,326	100.0	1,341	100.0	1,391	100.0	10,508	100.0

Tabla 11
Distribución de Calificaciones
Primer y Segundo Semestre - Años Académicos 1993-94 al 1998-99
Estudiantes de Nuevo Ingreso
Recinto de Río Piedras

Calificación	Año académico											
	1993-94		1994-95		1995-96		1996-97		1997-98		1998-99	
	N	%	N	%	N	%	N	%	N	%	N	%
Missing	12	0.1	6	0.0	31	0.1	9	0.0	3	0.01	12	0.04
A	5,763	27.8	6,786	28.2	10,134	27.1	8,302	29.3	8,403	29.4	8,875	30.52
AU	-	-	-	-	1	0.003	1	0.004	-	-	-	-
B	7,662	37.0	8,467	35.2	12,072	32.3	9,502	33.5	9,362	32.8	9,617	33.07
C	4,367	21.1	5,029	20.9	7,507	20.1	5,699	20.1	5,613	19.7	5,497	18.90
D	904	4.4	1,004	4.2	1,798	4.8	1,169	4.1	1,262	4.4	1,189	4.09
F	726	3.5	873	3.6	1,156	3.1	697	2.5	782	2.7	659	2.27
F*	217	1.0	273	1.1	501	1.3	316	1.1	416	1.5	353	1.21
IA									2	0.01		
IB	3	0.01	1	0.00	2	0.01	2	0.01	5	0.02	5	0.02
IC	7	0.03	7	0.03	14	0.04	9	0.03	13	0.05	22	0.08
ID	11	0.1	8	0.0	23	0.1	10	0.04	25	0.1	16	0.06
IF	25	0.1	34	0.1	54	0.1	24	0.1	36	0.1	37	0.13
IN							6	0.02	9	0.03	5	0.02
NG											1	0.00
NP			1	0.00	3	0.01	7	0.02	6	0.02	29	0.10
P	106	0.5	379	1.6	202	0.5	171	0.6	184	0.6	327	1.12
W	578	2.8	824	3.4	3,157	8.4	1,925	6.8	1,941	6.8	1,918	6.60
Baja Total	321	1.6	363	1.5	731	2.0	499	1.8	497	1.7	517	1.78
Total	20,702	100.0	24,055	100.0	37,386	100.0	28,348	100.0	28,559	100.0	29,079	100.00

Tabla 11 Cont.
 Distribución de Calificaciones
 Primer y Segundo Semestre - Años Académicos 1993-94 al 1998-99
 Estudiantes de Nuevo Ingreso
 Recinto de Río Piedras

Calificación	Año Académico								Total N
	1999-00		2000-01		2001-02		2002-03		
	N	%	N	%	N	%	N	%	
Missing	12	0.04	10	0.03	2	0.01	165	0.5	262
A	8,948	29.8	8,618	29.6	9,006	30.7	9,193	30.5	84,028
AU	-	-	-	-	-	-	-	-	2
B	9,640	32.2	9,275	31.9	8,920	30.5	8,966	29.8	93,483
C	5,667	18.9	5,459	18.8	5,098	17.4	5,233	17.4	55,169
D	1,243	4.1	1,121	3.9	1,142	3.9	1,292	4.3	12,124
F	804	2.7	765	2.6	848	2.9	877	2.9	8,187
F*	520	1.7	456	1.6	641	2.2	549	1.8	4,242
IA	1	0.003	1	0.003	1	0.003			5
IB	7	0.02	5	0.02	7	0.02	18	0.1	55
IC	26	0.1	34	0.1	24	0.1	90	0.3	246
ID	25	0.1	51	0.2	55	0.2	99	0.3	323
IF	73	0.2	111	0.4	128	0.4	269	0.9	791
IN	6	0.02	13	0.04	20	0.1	30	0.1	89
NG			1	0.00					2
NP	27	0.1	16	0.1	48	0.2	59	0.2	196
P	249	0.8	347	1.2	314	1.1	317	1.1	2,596
W	2,197	7.3	2,156	7.4	2,290	7.8	2,233	7.4	19,219
Baja Total	539	1.8	634	2.2	749	2.6	745	2.5	5,595
Total	29,984	100.0	29,073	100.0	29,293	100.0	30,135	100.0	286,614

APENDICE 2
Total y Proporción de Bajas Parciales
Facultad del Estudiantes vs. Facultad que Otorga el Curso
Años Académicos 1993-94 al 2002-03
Estudiantes Sub graduados

Tabla 1
Total de Bajas Parciales
Cursos que ofrece el Programa de Estudios de Honor
vs. facultad de clasificación del estudiante y
Año Académico

Año Académico	Facultad de Clasificación del Estudiante										Total
	AE	AQ	CN	CP	CS	EC	ED	EG	HU	PM	
1993-94									2		2
1994-95									1		1
1995-96			1		3				8		12
1996-97	2		3	1					4		10
1997-98	1		3		5		1	2	7		19
1998-99	7			2	7		4	2		1	23
1999-00	7		3		5	1	3		2		21
2000-01	8		2		6		4	1	5		26
2001-02	4	2	2	1	4		3	1	1		18
2002-03	13		1		6	1	5	1	4		31
Total	42	2	15	4	36	2	20	7	34	1	163

Tabla 2
Proporción de Bajas Parciales
Cursos que ofrece el Programa de Estudios de Honor
vs. facultad de clasificación del estudiante y
Año Académico

Año Académico	Facultad de Clasificación del Estudiante										Total
	AE	AQ	CN	CP	CS	EC	ED	EG	HU	PM	
1993-94	0.0	0.0	0.0	0.0	0.0	0.0	0.0	0.0	100.0	0.0	100.0
1994-95	0.0	0.0	0.0	0.0	0.0	0.0	0.0	0.0	100.0	0.0	100.0
1995-96	0.0	0.0	8.3	0.0	25.0	0.0	0.0	0.0	66.7	0.0	100.0
1996-97	20.0	0.0	30.0	10.0	0.0	0.0	0.0	0.0	40.0	0.0	100.0
1997-98	5.3	0.0	15.8	0.0	26.3	0.0	5.3	10.5	36.8	0.0	100.0
1998-99	30.4	0.0	0.0	8.7	30.4	0.0	17.4	8.7	0.0	4.3	100.0
1999-00	33.3	0.0	14.3	0.0	23.8	4.8	14.3	0.0	9.5	0.0	100.0
2000-01	30.8	0.0	7.7	0.0	23.1	0.0	15.4	3.8	19.2	0.0	100.0
2001-02	22.2	11.1	11.1	5.6	22.2	0.0	16.7	5.6	5.6	0.0	100.0
2002-03	41.9	0.0	3.2	0.0	19.4	3.2	16.1	3.2	12.9	0.0	100.0
Total	25.8	1.2	9.2	2.5	22.1	1.2	12.3	4.3	20.9	0.6	100.0
μ^1	19.1	1.1	9.1	2.4	17.5	0.8	8.9	3.3	37.4	0.5	
σ^2	14.6	3.2	8.5	3.7	11.0	1.6	7.4	3.6	34.5	1.2	
C.V. ³	76.3	283.4	94.0	150.9	63.1	186.6	83.2	109.4	92.2	276.0	

¹ μ = Promedio o media aritmética

² σ = Desviación estándar

³ C.V. = Coeficiente de variación dado por $\sigma/\mu \times 100$

Tabla 3
Total de Bajas Parciales
Cursos que ofrece la Facultad de Administración de Empresas
vs. facultad de clasificación del estudiante y
Año Académico

Año Académico	Facultad de Clasificación del Estudiante										
	AE	AQ	CN	CP	CS	EC	ED	EG	HU	PM	Total
1993-94	1,096	2	14	6	25	27	72	87	21	42	1,392
1994-95	1,220	1	8	7	32	21	98	64	15	68	1,534
1995-96	2,376	1	26	7	63	38	141	129	32	77	2,890
1996-97	2,728	4	32	6	65	53	136	60	34	116	3,234
1997-98	2,753		27	9	71	52	144	113	35	83	3,287
1998-99	2,600	3	19	7	68	43	148	183	38	78	3,187
1999-00	2,394		27	4	60	40	142	166	37	57	2,927
2000-01	2,332	1	31	3	69	33	139	194	36	91	2,929
2001-02	2,068	1	34	6	61	53	116	147	24	71	2,581
2002-03	1,789		40	6	71	27	146	189	42	77	2,387
Total	21,356	13	258	61	585	387	1,282	1,332	314	760	26,348

Tabla 4
Proporción de Bajas Parciales
Cursos que ofrece la Facultad de Administración de Empresas
vs. facultad de clasificación del estudiante y
Año Académico

Año Académico	Facultad de Clasificación del Estudiante										
	AE	AQ	CN	CP	CS	EC	ED	EG	HU	PM	Total
1993-94	78.7	0.1	1.0	0.4	1.8	1.9	5.2	6.3	1.5	3.0	100.0
1994-95	79.5	0.1	0.5	0.5	2.1	1.4	6.4	4.2	1.0	4.4	100.0
1995-96	82.2	0.0	0.9	0.2	2.2	1.3	4.9	4.5	1.1	2.7	100.0
1996-97	84.4	0.1	1.0	0.2	2.0	1.6	4.2	1.9	1.1	3.6	100.0
1997-98	83.8	0.0	0.8	0.3	2.2	1.6	4.4	3.4	1.1	2.5	100.0
1998-99	81.6	0.1	0.6	0.2	2.1	1.3	4.6	5.7	1.2	2.4	100.0
1999-00	81.8	0.0	0.9	0.1	2.0	1.4	4.9	5.7	1.3	1.9	100.0
2000-01	79.6	0.0	1.1	0.1	2.4	1.1	4.7	6.6	1.2	3.1	100.0
2001-02	80.1	0.0	1.3	0.2	2.4	2.1	4.5	5.7	0.9	2.8	100.0
2002-03	74.9	0.0	1.7	0.3	3.0	1.1	6.1	7.9	1.8	3.2	100.0
Total	81.1	0.0	1.0	0.2	2.2	1.5	4.9	5.1	1.2	2.9	100.0
μ	80.7	0.1	1.0	0.3	2.2	1.5	5.0	5.2	1.2	3.0	
σ	2.5	0.0	0.3	0.1	0.3	0.3	0.7	1.6	0.2	0.6	
C.V.	3.1	88.8	30.7	40.9	12.9	19.2	13.2	30.4	19.1	21.0	

Tabla 5
 Total de Bajas Parciales
 Cursos que ofrece la Facultad de Arquitectura
 vs. facultad de clasificación del estudiante y
 Año Académico

Año Académico	Facultad de Clasificación del Estudiante									
	AE	AQ	CN	CP	CS	ED	EG	HU	PM	Total
1993-94		95								95
1994-95	1	69	2		1			3		76
1995-96		141	1					1	7	150
1996-97	1	154	1			1	1	3	3	164
1997-98	2	131	3					1		137
1998-99	5	91	1	1				3		101
1999-00		117	1	1	1	1	3	2		126
2000-01		107		2				1		110
2001-02	1	103		2		1				107
2002-03		76						1		77
Total	10	1,084	9	6	2	3	4	15	10	1,143

Tabla 6
 Proporción de Bajas Parciales
 Cursos que ofrece la Facultad de Arquitectura
 vs. facultad de clasificación del estudiante y
 Año Académico

Año Académico	Facultad de Clasificación del Estudiante									
	AE	AQ	CN	CP	CS	ED	EG	HU	PM	Total
1993-94	0	100.0	0	0	0	0	0	0	0	100
1994-95	1.32	90.8	2.6	0	1.3	0	0	3.9	0	100
1995-96	0	94.0	0.7	0	0	0	0	0.7	4.7	100
1996-97	0.61	93.9	0.6	0	0	0.6	0.6	1.8	1.8	100
1997-98	1.46	95.6	2.2	0	0	0	0	0.7	0	100
1998-99	4.95	90.1	1	1	0	0	0	3	0	100
1999-00	0	92.9	0.8	0.8	0.8	0.8	2.4	1.6	0	100
2000-01	0	97.3	0	1.8	0	0	0	0.9	0	100
2001-02	0.93	96.3	0	1.9	0	0.9	0	0	0	100
2002-03	0	98.7	0	0	0	0	0	1.3	0	100
Total	0.9	94.8	0.8	0.5	0.2	0.3	0.3	1.3	0.9	100
μ	0.9	94.9	0.8	0.5	0.2	0.2	0.3	1.4	0.7	
σ	1.4	2.9	0.8	0.7	0.4	0.3	0.7	1.1	1.4	
C.V.	150	3.1	108	129	201	147	225	82	206	

Tabla 7
 Total de Bajas Parciales
 Cursos que ofrece la Facultad de Ciencias Naturales
 vs. facultad de clasificación del estudiante y
 Año Académico

Año Académico	Facultad de Clasificación del Estudiante										
	AE	AQ	CN	CP	CS	EC	ED	EG	HU	PM	Total
1993-94	33	6	491	19	86	16	320	68	39	39	1,117
1994-95	51	7	561	39	77	12	357	54	56	48	1,262
1995-96	74	4	1,450	28	178	32	711	120	76	32	2,705
1996-97	98	7	1,489	41	177	45	794	108	102	30	2,891
1997-98	79	4	1,390	75	172	58	734	131	76	44	2,763
1998-99	88	6	1,370	41	181	44	852	160	71	65	2,878
1999-00	95	2	1,257	29	216	24	787	183	76	61	2,730
2000-01	67	2	1,332	48	297	38	788	190	114	49	2,925
2001-02	75	5	1,250	23	208	10	736	196	99	57	2,659
2002-03	84	3	1,276	14	203	19	778	192	104	44	2,717
Total	744	46	11,866	357	1,795	298	6,857	1,402	813	469	24,647

Tabla 8
 Proporción de Bajas Parciales
 Cursos que ofrece la Facultad de Ciencias Naturales
 vs. facultad de clasificación del estudiante y
 Año Académico

Año Académico	Facultad de Clasificación del Estudiante										
	AE	AQ	CN	CP	CS	EC	ED	EG	HU	PM	Total
1993-94	3.0	0.5	44.0	1.7	7.7	1.4	28.6	6.1	3.5	3.5	100.0
1994-95	4.0	0.6	44.5	3.1	6.1	1.0	28.3	4.3	4.4	3.8	100.0
1995-96	2.7	0.1	53.6	1.0	6.6	1.2	26.3	4.4	2.8	1.2	100.0
1996-97	3.4	0.2	51.5	1.4	6.1	1.6	27.5	3.7	3.5	1.0	100.0
1997-98	2.9	0.1	50.3	2.7	6.2	2.1	26.6	4.7	2.8	1.6	100.0
1998-99	3.1	0.2	47.6	1.4	6.3	1.5	29.6	5.6	2.5	2.3	100.0
1999-00	3.5	0.1	46.0	1.1	7.9	0.9	28.8	6.7	2.8	2.2	100.0
2000-01	2.3	0.1	45.5	1.6	10.2	1.3	26.9	6.5	3.9	1.7	100.0
2001-02	2.8	0.2	47.0	0.9	7.8	0.4	27.7	7.4	3.7	2.1	100.0
2002-03	3.1	0.1	47.0	0.5	7.5	0.7	28.6	7.1	3.8	1.6	100.0
Total	3.0	0.2	48.1	1.4	7.3	1.2	27.8	5.7	3.3	1.9	100.0
μ	3.1	0.2	47.7	1.5	7.2	1.2	27.9	5.7	3.4	2.1	
σ	0.4	0.2	2.8	0.7	1.1	0.4	1.0	1.2	0.6	0.8	
C.V.	14.1	71.6	6.0	47.4	15.8	37.3	3.5	20.6	17.1	39.7	

Tabla 9
 Total de Bajas Parciales
 Cursos que ofrece la Escuela de Comunicación Pública
 vs. facultad de clasificación del estudiante y
 Año Académico

Año Académico	Facultad de Clasificación del Estudiante									
	AE	AQ	CN	CP	CS	ED	EG	HU	PM	Total
1993-94	1			73		1		9		84
1994-95	1			75				4	1	81
1995-96	3			139	1	2	1	6		152
1996-97			4	101	2	2	1	9		119
1997-98	2			130		1	1	7		141
1998-99				155	2		2	5		164
1999-00	4		4	134	9	4	7	5	2	169
2000-01	4		5	142	10	6	6	8	4	185
2001-02	4		5	165	6	3	9	17	3	212
2002-03	1	1	3	193	1	3	2	8		212
Total	20	1	21	1,307	31	22	29	78	10	1,519

Tabla 10
 Proporción de Bajas Parciales
 Cursos que ofrece la Escuela de Comunicación Pública
 vs. facultad de clasificación del estudiante y
 Año Académico

Año Académico	Facultad de Clasificación del Estudiante									
	AE	AQ	CN	CP	CS	ED	EG	HU	PM	Total
1993-94	1.2	0.0	0.0	86.9	0.0	1.2	0.0	10.7	0.0	100
1994-95	1.2	0.0	0.0	92.6	0.0	0.0	0.0	4.9	1.2	100
1995-96	2.0	0.0	0.0	91.4	0.7	1.3	0.7	3.9	0.0	100
1996-97	0.0	0.0	3.4	84.9	1.7	1.7	0.8	7.6	0.0	100
1997-98	1.4	0.0	0.0	92.2	0.0	0.7	0.7	5.0	0.0	100
1998-99	0.0	0.0	0.0	94.5	1.2	0.0	1.2	3.0	0.0	100
1999-00	2.4	0.0	2.4	79.3	5.3	2.4	4.1	3.0	1.2	100
2000-01	2.2	0.0	2.7	76.8	5.4	3.2	3.2	4.3	2.2	100
2001-02	1.9	0.0	2.4	77.8	2.8	1.4	4.2	8.0	1.4	100
2002-03	0.5	0.5	1.4	91.0	0.5	1.4	0.9	3.8	0.0	100
Total	1.3	0.1	1.4	86.0	2.0	1.4	1.9	5.1	0.7	100
μ	1.3	0.0	1.2	86.7	1.8	1.3	1.6	5.4	0.6	
σ	0.8	0.1	1.2	6.1	1.9	0.9	1.5	2.3	0.7	
C.V.	61.5	276.3	100.3	7.0	106.4	66.7	91.1	42.4	122.2	

Tabla 11
 Total de Bajas Parciales
 Cursos que ofrece la Facultad de Ciencias Sociales
 vs. facultad de clasificación del estudiante y
 Año Académico

Año Académico	Facultad de Clasificación del Estudiante										
	AE	AQ	CN	CP	CS	EC	ED	EG	HU	PM	Total
1993-94	64	1	29	5	494	2	38	20	27	11	691
1994-95	70	2	38	4	524	2	41	23	35	10	749
1995-96	199	3	44	12	1,025	5	56	55	46	16	1,461
1996-97	165	1	56	10	872	5	46	37	44	12	1,248
1997-98	203	1	81	7	906	7	49	41	43	29	1,367
1998-99	152		67	21	1,098	8	59	79	49	10	1,543
1999-00	160	1	73	32	1,229	10	60	67	64	21	1,717
2000-01	140		79	28	1,465	9	82	90	61	19	1,973
2001-02	146		83	45	1,436	16	60	122	82	10	2,000
2002-03	94	1	92	22	1,359	7	63	88	90	21	1,837
Total	1,393	10	642	186	10,408	71	554	622	541	159	14,586

Tabla 12
 Proporción de Bajas Parciales
 Cursos que ofrece la Facultad de Ciencias Sociales
 vs. facultad de clasificación del estudiante y
 Año Académico

Año Académico	Facultad de Clasificación del Estudiante										
	AE	AQ	CN	CP	CS	EC	ED	EG	HU	PM	Total
1993-94	9.3	0.1	4.2	0.7	71.5	0.3	5.5	2.9	3.9	1.6	100.0
1994-95	9.3	0.3	5.1	0.5	70.0	0.3	5.5	3.1	4.7	1.3	100.0
1995-96	13.6	0.2	3.0	0.8	70.2	0.3	3.8	3.8	3.1	1.1	100.0
1996-97	13.2	0.1	4.5	0.8	69.9	0.4	3.7	3.0	3.5	1.0	100.0
1997-98	14.9	0.1	5.9	0.5	66.3	0.5	3.6	3.0	3.1	2.1	100.0
1998-99	9.9	-	4.3	1.4	71.2	0.5	3.8	5.1	3.2	0.6	100.0
1999-00	9.3	0.1	4.3	1.9	71.6	0.6	3.5	3.9	3.7	1.2	100.0
2000-01	7.1	-	4.0	1.4	74.3	0.5	4.2	4.6	3.1	1.0	100.0
2001-02	7.3	-	4.2	2.3	71.8	0.8	3.0	6.1	4.1	0.5	100.0
2002-03	5.1	0.1	5.0	1.2	74.0	0.4	3.4	4.8	4.9	1.1	100.0
Total	9.6	0.1	4.4	1.3	71.4	0.5	3.8	4.3	3.7	1.1	100.0
μ	9.9	0.1	4.4	1.2	71.1	0.5	4.0	4.0	3.7	1.2	
σ	2.8	0.1	0.7	0.5	2.0	0.1	0.8	1.0	0.6	0.4	
C.V.	28.7	95.4	15.7	45.4	2.9	31.4	19.2	24.6	15.9	36.4	

Tabla 12
 Total de Bajas Parciales
 Cursos que ofrece el Programa de Educación Continua y Extensión
 vs. facultad de clasificación del estudiante y
 Año Académico

Año Académico	Facultad de Clasificación del Estudiante									Total
	AE	AQ	CN	CP	CS	EC	ED	EG	HU	
1993-94		1	3	1	2		2		2	11
1994-95	2	1	1		4	1	1	3	2	15
1995-96	6	1	15	1	12	6	7	2	4	54
1996-97	5		18	1	7	10	2	2	3	48
1997-98	8		14		10	2	3	1		38
1998-99	6		8	3	11	3	10	6	1	48
1999-00	5	1	7		17	7	4	2	4	47
2000-01	4		12	3	14	7	10	3	5	58
2001-02	9	1	15	3	23	7	6	4	4	72
2002-03	6		13	1	18	2	14	7	4	65
Total	51	5	106	13	118	45	59	30	29	456

Tabla 13
 Proporción de Bajas Parciales
 Cursos que ofrece el Programa de Educación Continua y Extensión
 vs. facultad de clasificación del estudiante y
 Año Académico

Año Académico	Facultad de Clasificación del Estudiante									Total
	AE	AQ	CN	CP	CS	EC	ED	EG	HU	
1993-94	-	9.1	27.3	9.1	18.2	-	18.2	-	18.2	100.0
1994-95	13.3	6.7	6.7	-	26.7	6.7	6.7	20.0	13.3	100.0
1995-96	11.1	1.9	27.8	1.9	22.2	11.1	13.0	3.7	7.4	100.0
1996-97	10.4	-	37.5	2.1	14.6	20.8	4.2	4.2	6.3	100.0
1997-98	21.1	-	36.8	-	26.3	5.3	7.9	2.6	-	100.0
1998-99	12.5	-	16.7	6.3	22.9	6.3	20.8	12.5	2.1	100.0
1999-00	10.6	2.1	14.9	-	36.2	14.9	8.5	4.3	8.5	100.0
2000-01	6.9	-	20.7	5.2	24.1	12.1	17.2	5.2	8.6	100.0
2001-02	12.5	1.4	20.8	4.2	31.9	9.7	8.3	5.6	5.6	100.0
2002-03	9.2	-	20.0	1.5	27.7	3.1	21.5	10.8	6.2	100.0
Total	11.2	1.1	23.2	2.9	25.9	9.9	12.9	6.6	6.4	100.0
μ	10.8	2.0	22.9	3.0	25.2	9.0	12.7	6.8	7.5	
σ	4.8	2.9	8.7	2.8	5.7	5.5	5.8	5.3	4.7	
C.V.	44.3	144.1	38.0	92.7	22.5	61.2	45.4	77.9	62.9	

Tabla 14
 Total de Bajas Parciales
 Cursos que ofrece la Facultad de Educación
 vs. facultad de clasificación del estudiante y
 Año Académico

Año Académico	Facultad de Clasificación del Estudiante										Total
	AE	AQ	CN	CP	CS	EC	ED	EG	HU	PM	
1993-94	31	5	40	6	41	8	360	17	23	7	538
1994-95	18	1	34	3	35	6	307	12	16	3	435
1995-96	29	3	60	7	48	43	554	18	43	2	807
1996-97	42	1	64	8	51	14	502	20	32	8	742
1997-98	25		49	6	53	9	580	16	19	7	764
1998-99	24	1	47	7	46	8	628	36	34	8	839
1999-00	22	8	32	6	52	4	679	18	31	1	853
2000-01	20	2	19	6	57	7	702	39	20	3	875
2001-02	18	3	32		62	14	655	64	36	3	887
2002-03	12	2	34	4	46	15	608	67	44	8	840
Total	241	26	411	53	491	128	5,575	307	298	50	7,580

Tabla 15
 Proporción de Bajas Parciales
 Cursos que ofrece la Facultad de Educación
 vs. facultad de clasificación del estudiante y
 Año Académico

Año Académico	Facultad de Clasificación del Estudiante										Total
	AE	AQ	CN	CP	CS	EC	ED	EG	HU	PM	
1993-94	5.8	0.9	7.4	1.1	7.6	1.5	66.9	3.2	4.3	1.3	100.0
1994-95	4.1	0.2	7.8	0.7	8.0	1.4	70.6	2.8	3.7	0.7	100.0
1995-96	3.6	0.4	7.4	0.9	5.9	5.3	68.6	2.2	5.3	0.2	100.0
1996-97	5.7	0.1	8.6	1.1	6.9	1.9	67.7	2.7	4.3	1.1	100.0
1997-98	3.3	-	6.4	0.8	6.9	1.2	75.9	2.1	2.5	0.9	100.0
1998-99	2.9	0.1	5.6	0.8	5.5	1.0	74.9	4.3	4.1	1.0	100.0
1999-00	2.6	0.9	3.8	0.7	6.1	0.5	79.6	2.1	3.6	0.1	100.0
2000-01	2.3	0.2	2.2	0.7	6.5	0.8	80.2	4.5	2.3	0.3	100.0
2001-02	2.0	0.3	3.6	-	7.0	1.6	73.8	7.2	4.1	0.3	100.0
2002-03	1.4	0.2	4.0	0.5	5.5	1.8	72.4	8.0	5.2	1.0	100.0
Total	3.2	0.3	5.4	0.7	6.5	1.7	73.5	4.1	3.9	0.7	100.0
μ	3.3	0.4	5.7	0.7	6.6	1.7	73.1	3.9	3.9	0.7	
σ	1.3	0.3	2.0	0.3	0.8	1.2	4.3	1.9	0.9	0.4	
C.V.	39.6	83.3	34.9	39.7	11.8	72.7	5.8	49.1	22.9	53.2	

Tabla 16
 Total de Bajas Parciales
 Cursos que ofrece la Facultad de Estudios Generales
 vs. facultad de clasificación del estudiante y
 Año Académico

Año Académico	Facultad de Clasificación del Estudiante										
	AE	AQ	CN	CP	CS	EC	ED	EG	HU	PM	Total
1993-94	68	13	57	16	211	14	97	80	103	11	670
1994-95	103	10	70	35	263	16	138	57	102	22	816
1995-96	246	18	220	49	506	28	339	235	199	28	1,868
1996-97	303	23	141	67	550	37	342	181	230	30	1,904
1997-98	333	23	125	68	540	44	416	213	212	35	2,009
1998-99	284	7	135	46	410	80	464	366	282	33	2,107
1999-00	324	12	131	35	483	97	503	461	282	33	2,361
2000-01	290	35	159	42	592	69	524	455	307	28	2,501
2001-02	333	18	202	64	538	74	554	528	317	27	2,655
2002-03	238	23	217	38	481	62	648	552	354	21	2,634
Total	2,522	182	1,457	460	4,574	521	4,025	3,128	2,388	268	19,525

Tabla 17
 Proporción de Bajas Parciales
 Cursos que ofrece la Facultad de Estudios Generales
 vs. facultad de clasificación del estudiante y
 Año Académico

Año Académico	Facultad de Clasificación del Estudiante										
	AE	AQ	CN	CP	CS	EC	ED	EG	HU	PM	Total
1993-94	10.1	1.9	8.5	2.4	31.5	2.1	14.5	11.9	15.4	1.6	100.0
1994-95	12.6	1.2	8.6	4.3	32.2	2.0	16.9	7.0	12.5	2.7	100.0
1995-96	13.2	1.0	11.8	2.6	27.1	1.5	18.1	12.6	10.7	1.5	100.0
1996-97	15.9	1.2	7.4	3.5	28.9	1.9	18.0	9.5	12.1	1.6	100.0
1997-98	16.6	1.1	6.2	3.4	26.9	2.2	20.7	10.6	10.6	1.7	100.0
1998-99	13.5	0.3	6.4	2.2	19.5	3.8	22.0	17.4	13.4	1.6	100.0
1999-00	13.7	0.5	5.5	1.5	20.5	4.1	21.3	19.5	11.9	1.4	100.0
2000-01	11.6	1.4	6.4	1.7	23.7	2.8	21.0	18.2	12.3	1.1	100.0
2001-02	12.5	0.7	7.6	2.4	20.3	2.8	20.9	19.9	11.9	1.0	100.0
2002-03	9.0	0.9	8.2	1.4	18.3	2.4	24.6	21.0	13.4	0.8	100.0
Total	12.9	0.9	7.5	2.4	23.4	2.7	20.6	16.0	12.2	1.4	100.0
μ	12.9	1.0	7.6	2.5	24.7	2.6	19.9	14.8	12.4	1.5	
σ	2.1	0.4	1.6	0.9	4.7	0.8	2.6	4.5	1.3	0.5	
C.V.	16.2	41.5	21.1	33.8	18.9	29.6	13.3	30.7	10.3	31.4	

Tabla 18
Total de Bajas Parciales
Cursos que ofrece la Facultad de Humanidades
vs. facultad de clasificación del estudiante y
Año Académico

Año Académico	Facultad de Clasificación del Estudiante										Total
	AE	AQ	CN	CP	CS	EC	ED	EG	HU	PM	
1993-94	38	17	70	53	166	17	292	51	602	29	1,335
1994-95	42	8	88	56	189	13	282	66	657	28	1,429
1995-96	133	12	220	101	353	39	655	181	1,372	55	3,121
1996-97	104	13	194	99	313	64	641	153	1,194	34	2,809
1997-98	110	28	153	110	272	49	699	205	1,324	43	2,993
1998-99	33	4	105	117	197	8	530	151	1,223	26	2,394
1999-00	33	8	114	75	209	13	556	174	1,389	38	2,609
2000-01	26	9	117	84	233	16	597	175	1,221	20	2,498
2001-02	36	8	117	84	245	18	630	163	1,290	21	2,612
2002-03	31	14	124	86	258	20	702	257	1,395	18	2,905
Total	586	121	1,302	865	2,435	257	5,584	1,576	11,667	312	24,705

Tabla 19
Proporción de Bajas Parciales
Cursos que ofrece la Facultad de Humanidades
vs. facultad de clasificación del estudiante y
Año Académico

Año Académico	Facultad de Clasificación del Estudiante										Total
	AE	AQ	CN	CP	CS	EC	ED	EG	HU	PM	
1993-94	2.8	1.3	5.2	4.0	12.4	1.3	21.9	3.8	45.1	2.2	100.0
1994-95	2.9	0.6	6.2	3.9	13.2	0.9	19.7	4.6	46.0	2.0	100.0
1995-96	4.3	0.4	7.0	3.2	11.3	1.2	21.0	5.8	44.0	1.8	100.0
1996-97	3.7	0.5	6.9	3.5	11.1	2.3	22.8	5.4	42.5	1.2	100.0
1997-98	3.7	0.9	5.1	3.7	9.1	1.6	23.4	6.8	44.2	1.4	100.0
1998-99	1.4	0.2	4.4	4.9	8.2	0.3	22.1	6.3	51.1	1.1	100.0
1999-00	1.3	0.3	4.4	2.9	8.0	0.5	21.3	6.7	53.2	1.5	100.0
2000-01	1.0	0.4	4.7	3.4	9.3	0.6	23.9	7.0	48.9	0.8	100.0
2001-02	1.4	0.3	4.5	3.2	9.4	0.7	24.1	6.2	49.4	0.8	100.0
2002-03	1.1	0.5	4.3	3.0	8.9	0.7	24.2	8.8	48.0	0.6	100.0
Total	2.4	0.5	5.3	3.5	9.9	1.0	22.6	6.4	47.2	1.3	100.0
μ	2.4	0.5	5.3	3.6	10.1	1.0	22.5	6.2	47.2	1.3	
σ	1.1	0.3	1.0	0.5	1.6	0.5	1.4	1.3	3.1	0.5	
C.V.	48.3	58.1	18.3	15.1	16.2	52.8	6.0	20.3	6.6	35.7	

APENDICE 3
Distribución de Calificaciones
por Facultad, Escuela o Programa
de Clasificación del Estudiante
Nivel Sub graduado

Tabla 1
 Distribución de Calificaciones, Estudiantes Sub graduados
 de la Facultad de Administración de Empresas
 Primer y Segundo Semestre - Años Académicos 1993-94 al 2002-03
 Recinto de Río Piedras

Calificación	1993-94		1994-95		1995-96		1996-97		1997-98		1998-99	
	n	%	n	%	n	%	n	%	n	%	n	%
No disponible	19	0.1	2	0.0	2	0.0	6	0.0	7	0.0	2	0.0
A	7,636	26.9	7,994	27.8	9,015	28.0	9,633	27.7	9,866	27.8	9,066	27.3
AU	1	0.0							1	0.0	2	0.0
B	9,293	32.7	9,424	32.7	10,570	32.8	10,835	31.2	10,951	30.9	10,614	32.0
C	5,560	19.6	5,482	19.0	5,923	18.4	6,690	19.2	6,753	19.0	6,426	19.4
D	1,473	5.2	1,405	4.9	1,362	4.2	1,493	4.3	1,613	4.5	1,346	4.1
F	1,357	4.8	1,323	4.6	818	2.5	928	2.7	901	2.5	809	2.4
F*	581	2.0	525	1.8	540	1.7	615	1.8	713	2.0	588	1.8
IA			1	0.0					1	0.0		
IB	3	0.0	4	0.0	2	0.0	2	0.0	3	0.0	6	0.0
IC	10	0.0	6	0.0	6	0.0	11	0.0	17	0.0	14	0.0
ID	6	0.0	9	0.0	14	0.0	7	0.0	20	0.1	9	0.0
IF	21	0.1	24	0.1	29	0.1	35	0.1	48	0.1	51	0.2
INP											1	0.0
IP												
NG	1	0.0										
NP	15	0.1	1	0.0	1	0.0			3	0.0	2	0.0
NP*	1	0.0	1	0.0	1	0.0						
P	246	0.9	281	1.0	109	0.3	102	0.3	138	0.4	207	0.6
PB	2	0.0										
PN												
PS	1	0.0										
W	1,332	4.7	1,511	5.2	3,068	9.5	3,458	9.9	3,517	9.9	3,204	9.7
Baja Total	826	2.9	799	2.8	732	2.3	954	2.7	908	2.6	807	2.4
Total	28,384	100.0	28,792	100.0	32,192	100.0	34,769	100.0	35,460	100.0	33,154	100.0

*Tabla 1 (Cont.)
Distribución de Calificaciones, Estudiantes Sub graduados
de la Facultad de Administración de Empresas
Primer y Segundo Semestre - Años Académicos 1993-94 al 1998-99
Recinto de Río Piedras*

Calificación	1999-00		2000-01		2001-02		2002-03		Total	
	n	%	n	%	n	%	n	%	n	%
No disponible	4	0.0	1	0.0	6	0.0	109	0.4	158	0.1
A	9,039	27.9	9,050	29.5	8,791	30.4	8,442	32.1	88,532	28.5
AU									4	0.0
B	10,189	31.5	9,624	31.4	9,017	31.2	8,243	31.3	98,760	31.8
C	6,116	18.9	5,485	17.9	5,026	17.4	4,380	16.6	57,841	18.6
D	1,491	4.6	1,298	4.2	1,275	4.4	916	3.5	13,672	4.4
F	768	2.4	699	2.3	632	2.2	488	1.9	8,723	2.8
F*	573	1.8	539	1.8	558	1.9	439	1.7	5,671	1.8
IA			1	0.0	2	0.0	3	0.0	8	0.0
IB	8	0.0	10	0.0	5	0.0	18	0.1	61	0.0
IC	35	0.1	33	0.1	24	0.1	62	0.2	218	0.1
ID	16	0.0	33	0.1	29	0.1	87	0.3	230	0.1
IF	60	0.2	89	0.3	83	0.3	223	0.8	663	0.2
INP			1	0.0	5	0.0	11	0.0	18	0.0
IP							1	0.0	1	0.0
NG									1	0.0
NP	3	0.0			1	0.0	4	0.0	30	0.0
NP*									3	0.0
P	211	0.7	209	0.7	151	0.5	125	0.5	1,779	0.6
PB									2	0.0
PN										
PS									1	0.0
W	3,049	9.4	2,894	9.4	2,701	9.3	2,276	8.6	27,010	8.7
Baja Total	805	2.5	703	2.3	601	2.1	510	1.9	7,645	2.5
Total	32,367	100.0	30,669	100.0	28,907	100.0	26,337	100.0	311,031	100.0

Tabla 2
Distribución de Calificaciones, Estudiantes Sub graduados
de la Facultad de Arquitectura
Primer y Segundo Semestre - Años Académicos 1993-94 al 2002-03
Recinto de Río Piedras

Calificación	1993-94		1994-95		1995-96		1996-97		1997-98		1998-99	
	n	%	n	%	n	%	n	%	n	%	n	%
No disponible	2	0.1	1	0.0	1	0.0						
A	644	27.0	675	30.0	731	32.7	797	34.0	739	32.5	681	33.1
AU			1	0.0	2	0.1						
B	823	34.5	671	29.8	692	31.0	688	29.4	605	26.6	617	30.0
C	404	16.9	430	19.1	376	16.8	415	17.7	427	18.8	387	18.8
D	129	5.4	141	6.3	127	5.7	114	4.9	144	6.3	101	4.9
F	179	7.5	134	6.0	77	3.4	72	3.1	94	4.1	65	3.2
F*	37	1.6	49	2.2	21	0.9	16	0.7	33	1.4	29	1.4
IA												
IB	1	0.0			2	0.1	2	0.1	2	0.1	2	0.1
IC	2	0.1	2	0.1	2	0.1	1	0.0	5	0.2	6	0.3
ID	2	0.1	1	0.0			1	0.0				
IF	5	0.2	5	0.2	1	0.0	6	0.3	3	0.1	7	0.3
INP												
IP												
NG			2	0.1								
NP	4	0.2							1	0.0		
NP*												
P	1	0.0	4	0.2					1	0.0		
PB	1	0.0										
PN												
PS												
W	140	5.9	100	4.4	183	8.2	203	8.7	187	8.2	112	5.4
Baja Total	10	0.4	35	1.6	20	0.9	29	1.2	35	1.5	49	2.4
Total	2,384	100.0	2,251	100.0	2,235	100.0	2,344	100.0	2,276	100.0	2,056	100.0

Tabla 2 (Cont.)
Distribución de Calificaciones, Estudiantes Sub graduados
de la Facultad de Arquitectura
Primer y Segundo Semestre - Años Académicos 1993-94 al 2002-03
Recinto de Río Piedras

Calificación	1999-00		2000-01		2001-02		2002-03		Total	
	n	%	n	%	n	%	n	%	n	%
No disponible							12	0.6	16	0.1
A	697	35.3	707	35.8	738	36.4	800	39.4	7,209	33.4
AU									3	0.0
B	586	29.7	627	31.7	649	32.0	568	28.0	6,526	30.3
C	334	16.9	269	13.6	294	14.5	301	14.8	3,637	16.9
D	105	5.3	117	5.9	75	3.7	95	4.7	1,148	5.3
F	47	2.4	44	2.2	40	2.0	38	1.9	790	3.7
F*	22	1.1	18	0.9	40	2.0	26	1.3	291	1.4
IA			1	0.1			1	0.0	2	0.0
IB	5	0.3	1	0.1	3	0.1	10	0.5	28	0.1
IC	1	0.1	4	0.2	4	0.2	8	0.4	35	0.2
ID	3	0.2			4	0.2	8	0.4	19	0.1
IF	7	0.4	9	0.5	11	0.5	18	0.9	72	0.3
INP										
IP										
NG									2	0.0
NP									5	0.0
NP*										
P									6	0.0
PB									1	0.0
PN										
PS										
W	150	7.6	156	7.9	141	7.0	120	5.9	1,492	6.9
Baja Total	16	0.8	22	1.1	28	1.4	26	1.3	270	1.3
Total	1,973	100.0	1,975	100.0	2,027	100.0	2,031	100.0	21,552	100.0

Tabla 3
Distribución de Calificaciones, Estudiantes Sub graduados
de la Facultad de Ciencias Naturales
Primer y Segundo Semestre - Años Académicos 1993-94 al 2002-03
Recinto de Río Piedras

Calificación	1993-94		1994-95		1995-96		1996-97		1997-98		1998-99	
	n	%	n	%	n	%	n	%	n	%	n	%
No disponible	18	0.1	68	0.3	22	0.1	1	0.0	3	0.0	2	0.0
A	7,146	37.9	7,849	38.1	9,156	39.3	9,512	39.7	10,195	41.1	10,575	42.9
AU			1	0.0			2	0.0				
B	5,622	29.8	5,842	28.4	6,527	28.0	6,454	26.9	6,535	26.3	6,546	26.5
C	2,847	15.1	3,130	15.2	3,254	14.0	3,363	14.0	3,418	13.8	3,177	12.9
D	752	4.0	883	4.3	857	3.7	886	3.7	889	3.6	857	3.5
F	884	4.7	970	4.7	574	2.5	667	2.8	709	2.9	636	2.6
F*	256	1.4	325	1.6	237	1.0	347	1.4	325	1.3	264	1.1
IA											1	0.0
IB			2	0.0	1	0.0	1	0.0	4	0.0	7	0.0
IC	3	0.0	2	0.0	3	0.0	10	0.0	9	0.0	14	0.1
ID	2	0.0	4	0.0	2	0.0	2	0.0	3	0.0	7	0.0
IF	6	0.0	15	0.1	7	0.0	14	0.1	24	0.1	23	0.1
INP	1	0.0					3	0.0	1	0.0	4	0.0
IP												
NG											1	0.0
NP	1	0.0	3	0.0	7	0.0	3	0.0	6	0.0	2	0.0
NP*	1	0.0					1	0.0				
P	244	1.3	377	1.8	287	1.2	393	1.6	448	1.8	453	1.8
PB	28	0.1										
PN	3	0.0			2	0.0	3	0.0	1	0.0		
PS			2	0.0	2	0.0	1	0.0	4	0.0	2	0.0
W	706	3.7	808	3.9	2,045	8.8	2,006	8.4	1,846	7.4	1,756	7.1
Baja Total	322	1.7	309	1.5	331	1.4	314	1.3	384	1.5	334	1.4
Total	18,842	100.0	20,590	100.0	23,314	100.0	23,983	100.0	24,804	100.0	24,661	100.0

*Tabla 3 (Cont.)
Distribución de Calificaciones, Estudiantes Sub graduados
de la Facultad de Ciencias Naturales
Primer y Segundo Semestre - Años Académicos 1993-94 al 2002-03
Recinto de Río Piedras*

Calificación	1999-00		2000-01		2001-02		2002-03		Total	
	n	%	n	%	n	%	n	%	n	%
No disponible	11	0.0	4	0.0			79	0.3	208	0.1
A	11,261	45.9	10,726	45.1	10,705	44.7	10,545	43.9	97,670	42.0
AU	1	0.0			1	0.0	3	0.0	8	0.0
B	6,300	25.7	5,898	24.8	6,023	25.2	5,824	24.2	61,571	26.5
C	2,896	11.8	2,920	12.3	2,900	12.1	2,963	12.3	30,868	13.3
D	795	3.2	784	3.3	735	3.1	680	2.8	8,118	3.5
F	540	2.2	508	2.1	532	2.2	551	2.3	6,571	2.8
F*	279	1.1	255	1.1	328	1.4	311	1.3	2,927	1.3
IA					1	0.0			2	0.0
IB	4	0.0	7	0.0	3	0.0	32	0.1	61	0.0
IC	14	0.1	34	0.1	15	0.1	70	0.3	174	0.1
ID	14	0.1	23	0.1	18	0.1	49	0.2	124	0.1
IF	48	0.2	69	0.3	76	0.3	160	0.7	442	0.2
INP	2	0.0	2	0.0	5	0.0	4	0.0	22	0.0
IP										
NG									1	0.0
NP	2	0.0	2	0.0	9	0.0	10	0.0	45	0.0
NP*	1	0.0	2	0.0			3	0.0	8	0.0
P	485	2.0	522	2.2	543	2.3	575	2.4	4,327	1.9
PB			1	0.0	1	0.0	1	0.0	31	0.0
PN			1	0.0	3	0.0	1	0.0	14	0.0
PS	2	0.0	6	0.0	6	0.0	4	0.0	29	0.0
W	1,655	6.7	1,757	7.4	1,741	7.3	1,804	7.5	16,124	6.9
Baja Total	229	0.9	288	1.2	303	1.3	374	1.6	3,188	1.4
Total	24,539	100.0	23,809	100.0	23,948	100.0	24,043	100.0	232,533	100.0

Tabla 4
Distribución de Calificaciones, Estudiantes Sub graduados
de la Escuela de Comunicación Pública
Primer y Segundo Semestre - Años Académicos 1993-94 al 2002-03
Recinto de Río Piedras

Calificación	1993-94		1994-95		1995-96		1996-97		1997-98		1998-99	
	n	%	n	%	n	%	n	%	n	%	n	%
No disponible	5	0.1					1	0.0			3	0.1
A	1,624	38.1	1,817	39.3	2,048	42.9	2,182	43.0	2,419	42.2	2,545	43.6
AU												
B	1,516	35.6	1,592	34.4	1,497	31.4	1,565	30.8	1,778	31.0	1,780	30.5
C	538	12.6	583	12.6	522	10.9	575	11.3	674	11.7	647	11.1
D	110	2.6	95	2.1	83	1.7	99	1.9	96	1.7	99	1.7
F	126	3.0	147	3.2	98	2.1	91	1.8	105	1.8	90	1.5
F*	46	1.1	53	1.1	53	1.1	74	1.5	88	1.5	99	1.7
IA									1	0.0		
IB			2	0.0			1	0.0	1	0.0	1	0.0
IC	4	0.1	2	0.0	2	0.0	3	0.1	6	0.1	8	0.1
ID	5	0.1	3	0.1	1	0.0	2	0.0	4	0.1	8	0.1
IF	5	0.1	10	0.2	5	0.1	4	0.1	11	0.2	26	0.4
INP											1	0.0
IP												
NG												
NP												
NP*									1	0.0		
P	16	0.4	28	0.6	28	0.6	38	0.7	60	1.0	48	0.8
PB												
PN												
PS												
W	179	4.2	220	4.8	344	7.2	334	6.6	405	7.1	400	6.8
Baja Total	90	2.1	77	1.7	88	1.8	108	2.1	89	1.6	88	1.5
Total	4,264	100.0	4,629	100.0	4,769	100.0	5,077	100.0	5,738	100.0	5,843	100.0

Tabla 4 (Cont.)
Distribución de Calificaciones, Estudiantes Sub graduados
de la Escuela de Comunicación Pública
Primer y Segundo Semestre - Años Académicos 1993-94 al 2002-03
Recinto de Río Piedras

Calificación	1999-00		2000-01		2001-02		2002-03		Total	
	n	%	n	%	n	%	n	%	n	%
No disponible							3	0.0	12	0.0
A	2,500	48.0	2,671	48.1	2,997	49.5	3,305	51.7	24,108	45.0
AU	1	0.0			1	0.0			2	0.0
B	1,489	28.6	1,660	29.9	1,736	28.7	1,815	28.4	16,428	30.7
C	474	9.1	488	8.8	493	8.2	457	7.2	5,451	10.2
D	87	1.7	84	1.5	61	1.0	51	0.8	865	1.6
F	78	1.5	54	1.0	65	1.1	45	0.7	899	1.7
F*	76	1.5	85	1.5	78	1.3	89	1.4	741	1.4
IA					1	0.0			2	0.0
IB	3	0.1	2	0.0	6	0.1	8	0.1	24	0.0
IC	8	0.2	3	0.1	6	0.1	41	0.6	83	0.2
ID	9	0.2	13	0.2	10	0.2	32	0.5	87	0.2
IF	23	0.4	18	0.3	28	0.5	60	0.9	190	0.4
INP	2	0.0	1	0.0	2	0.0			6	0.0
IP										
NG										
NP										
NP*									1	0.0
P	57	1.1	41	0.7	59	1.0	45	0.7	420	0.8
PB										
PN					1	0.0			1	0.0
PS					2	0.0			2	0.0
W	317	6.1	358	6.5	394	6.5	366	5.7	3,317	6.2
Baja Total	84	1.6	71	1.3	109	1.8	73	1.1	877	1.6
Total	5,208	100.0	5,549	100.0	6,049	100.0	6,390	100.0	53,516	100.0

Tabla 5
Distribución de Calificaciones, Estudiantes Sub graduados
de la Facultad de Ciencias Sociales
Primer y Segundo Semestre - Años Académicos 1993-94 al 2002-03
Recinto de Río Piedras

Calificación	1993-94		1994-95		1995-96		1996-97		1997-98		1998-99	
	n	%	n	%	n	%	n	%	n	%	n	%
No disponible	14	0.1	2	0.0	3	0.0			4	0.0	4	0.0
A	7,348	34.0	7,616	34.7	8,533	35.7	8,499	35.7	9,079	37.1	9,537	37.3
AU	1	0.0	1	0.0	1	0.0	1	0.0			2	0.0
B	6,865	31.8	6,737	30.7	6,829	28.5	6,967	29.3	6,986	28.5	7,262	28.4
C	3,599	16.6	3,519	16.0	3,518	14.7	3,611	15.2	3,507	14.3	3,740	14.6
D	783	3.6	722	3.3	731	3.1	745	3.1	766	3.1	759	3.0
F	764	3.5	809	3.7	631	2.6	594	2.5	659	2.7	664	2.6
F*	408	1.9	460	2.1	490	2.0	470	2.0	477	1.9	559	2.2
IA			1	0.0					1	0.0	1	0.0
IB			6	0.0	5	0.0	9	0.0	18	0.1	12	0.0
IC	8	0.0	21	0.1	29	0.1	28	0.1	42	0.2	39	0.2
ID	11	0.1	15	0.1	10	0.0	17	0.1	32	0.1	33	0.1
IF	57	0.3	59	0.3	64	0.3	52	0.2	79	0.3	121	0.5
INP	2	0.0	1	0.0			1	0.0	2	0.0	3	0.0
IP												
NG												
NP	1	0.0					2	0.0	1	0.0	4	0.0
NP*	1	0.0										
P	134	0.6	138	0.6	132	0.6	153	0.6	110	0.4	109	0.4
PB												
PN												
PS									1	0.0		
W	1,026	4.7	1,126	5.1	2,196	9.2	2,044	8.6	2,031	8.3	2,024	7.9
Baja Total	599	2.8	716	3.3	752	3.1	586	2.5	693	2.8	718	2.8
Total	21,621	100.0	21,949	100.0	23,924	100.0	23,779	100.0	24,488	100.0	25,591	100.0

*Tabla 5 (Cont.)
Distribución de Calificaciones, Estudiantes Sub graduados
de la Facultad de Ciencias Sociales
Primer y Segundo Semestre - Años Académicos 1993-94 al 2002-03
Recinto de Río Piedras*

Calificación	1999-00		2000-01		2001-02		2002-03		Total	
	n	%	n	%	n	%	n	%	n	%
No disponible	3	0.0	6	0.0	6	0.0	124	0.5	166	0.1
A	10,034	37.7	10,113	35.4	10,564	38.7	10,774	39.4	92,097	36.7
AU	2	0.0					1	0.0	9	0.0
B	7,398	27.8	7,809	27.3	7,316	26.8	6,968	25.5	71,137	28.3
C	3,732	14.0	4,114	14.4	3,500	12.8	3,466	12.7	36,306	14.5
D	760	2.9	867	3.0	764	2.8	706	2.6	7,603	3.0
F	669	2.5	718	2.5	577	2.1	503	1.8	6,588	2.6
F*	594	2.2	703	2.5	604	2.2	624	2.3	5,389	2.1
IA			4	0.0					7	0.0
IB	16	0.1	39	0.1	22	0.1	78	0.3	205	0.1
IC	78	0.3	114	0.4	88	0.3	154	0.6	601	0.2
ID	66	0.2	103	0.4	55	0.2	115	0.4	457	0.2
IF	182	0.7	246	0.9	214	0.8	465	1.7	1,539	0.6
INP	1	0.0	2	0.0	5	0.0			17	0.0
IP							2	0.0	2	0.0
NG										
NP	1	0.0			2	0.0	2	0.0	13	0.0
NP*			1	0.0	1	0.0			3	0.0
P	210	0.8	169	0.6	226	0.8	170	0.6	1,551	0.6
PB							1	0.0	1	0.0
PN										
PS									1	0.0
W	2,288	8.6	2,749	9.6	2,591	9.5	2,448	9.0	20,523	8.2
Baja Total	605	2.3	846	3.0	735	2.7	745	2.7	6,995	2.8
Total	26,639	100.0	28,603	100.0	27,270	100.0	27,346	100.0	251,210	100.0

Tabla 6
Distribución de Calificaciones, Estudiantes Sub graduados
del Programa PECA
Primer y Segundo Semestre - Años Académicos 1993-94 al 2002-03
Recinto de Río Piedras

Calificación	1993-94		1994-95		1995-96		1996-97		1997-98		1998-99	
	n	%	n	%	n	%	n	%	n	%	n	%
No disponible	21	1.0	14	0.7	9	0.3	9	0.3	3	0.1	5	0.2
A	567	28.0	571	28.6	1,282	42.2	929	34.6	465	21.7	406	19.8
AU	11	0.5	6	0.3	12	0.4	19	0.7	12	0.6	12	0.6
B	497	24.5	509	25.5	659	21.7	594	22.1	437	20.4	475	23.1
C	344	17.0	284	14.2	341	11.2	299	11.1	339	15.8	359	17.5
D	76	3.7	66	3.3	77	2.5	70	2.6	75	3.5	42	2.0
F	116	5.7	110	5.5	70	2.3	91	3.4	102	4.8	81	3.9
F*	92	4.5	89	4.5	83	2.7	94	3.5	141	6.6	135	6.6
IA												
IB	2	0.1			1	0.0					4	0.2
IC			2	0.1	3	0.1	4	0.1	2	0.1	3	0.1
ID	1	0.0	5	0.3	2	0.1	4	0.1	4	0.2	5	0.2
IF	13	0.6	11	0.6	20	0.7	8	0.3	17	0.8	6	0.3
INP							6	0.2	9	0.4	6	0.3
IP												
NG												
NP	2	0.1	1	0.1	3	0.1	6	0.2	4	0.2	19	0.9
NP*												
P	114	5.6	152	7.6	183	6.0	173	6.4	187	8.7	195	9.5
PB												
PN												
PS												
W	86	4.2	71	3.6	191	6.3	228	8.5	221	10.3	194	9.5
Baja Total	85	4.2	108	5.4	105	3.5	153	5.7	126	5.9	105	5.1
Total	2,027	100.0	1,999	100.0	3,041	100.0	2,687	100.0	2,144	100.0	2,052	100.0

Tabla 6
Distribución de Calificaciones, Estudiantes Sub graduados
del Programa PECA
Primer y Segundo Semestre - Años Académicos 1993-94 al 2002-03
Recinto de Río Piedras

Calificación	1999-00		2000-01		2001-02		2002-03		Total	
	n	%	n	%	n	%	n	%	n	%
No disponible	4	0.2	32	1.4	27	1.2	41	1.9	165	0.7
A	384	21.5	579	25.4	615	26.3	599	27.9	6,397	28.4
AU	10	0.6	6	0.3	17	0.7	25	1.2	130	0.6
B	410	23.0	500	21.9	569	24.4	448	20.9	5,098	22.7
C	262	14.7	342	15.0	327	14.0	262	12.2	3,159	14.0
D	49	2.7	45	2.0	49	2.1	45	2.1	594	2.6
F	62	3.5	43	1.9	70	3.0	62	2.9	807	3.6
F*	96	5.4	121	5.3	98	4.2	93	4.3	1,042	4.6
IA										
IB	2	0.1	1	0.0	3	0.1	6	0.3	19	0.1
IC	7	0.4	5	0.2	8	0.3	10	0.5	44	0.2
ID	3	0.2	9	0.4	7	0.3	23	1.1	63	0.3
IF	16	0.9	23	1.0	23	1.0	47	2.2	184	0.8
INP	6	0.3	6	0.3	11	0.5	35	1.6	79	0.4
IP										
NG										
NP	15	0.8	15	0.7	18	0.8	19	0.9	102	0.5
NP*	4	0.2			14	0.6	11	0.5	29	0.1
P	136	7.6	253	11.1	181	7.8	183	8.5	1,757	7.8
PB										
PN										
PS										
W	196	11.0	180	7.9	192	8.2	153	7.1	1,712	7.6
Baja Total	122	6.8	120	5.3	105	4.5	86	4.0	1,115	5.0
Total	1,784	100.0	2,280	100.0	2,334	100.0	2,148	100.0	22,496	100.0

Tabla 7
Distribución de Calificaciones, Estudiantes Sub graduados
de la Facultad de Educación
Primer y Segundo Semestre - Años Académicos 1993-94 al 2002-03
Recinto de Río Piedras

Calificación	1993-94		1994-95		1995-96		1996-97		1997-98		1998-99	
	n	%	n	%	n	%	n	%	n	%	n	%
No disponible	7	0.0	3	0.0	11	0.0	14	0.1	18	0.1	17	0.1
A	7,960	34.8	8,064	35.8	8,813	33.9	9,545	35.3	10,071	35.1	10,940	37.0
AU			1	0.0	1	0.0	3	0.0	1	0.0	1	0.0
B	6,497	28.4	6,250	27.8	6,946	26.7	7,056	26.1	7,556	26.3	7,471	25.2
C	3,680	16.1	3,483	15.5	4,200	16.2	4,291	15.9	4,503	15.7	4,502	15.2
D	1,000	4.4	886	3.9	1,040	4.0	1,096	4.0	1,155	4.0	1,127	3.8
F	1,100	4.8	1,083	4.8	829	3.2	884	3.3	987	3.4	896	3.0
F*	484	2.1	510	2.3	618	2.4	643	2.4	716	2.5	692	2.3
IA			1	0.0					1	0.0		
IB	8	0.0	4	0.0	6	0.0	7	0.0	12	0.0	23	0.1
IC	15	0.1	26	0.1	33	0.1	24	0.1	47	0.2	48	0.2
ID	19	0.1	14	0.1	18	0.1	25	0.1	39	0.1	41	0.1
IF	35	0.2	43	0.2	47	0.2	45	0.2	88	0.3	76	0.3
INP							1	0.0			2	0.0
IP									1	0.0		
NG			1	0.0								
NP	8	0.0	5	0.0			1	0.0			4	0.0
NP*	2	0.0										
P	309	1.3	277	1.2	188	0.7	203	0.8	151	0.5	228	0.8
PB	4	0.0										
PN												
PS												
W	1,182	5.2	1,229	5.5	2,469	9.5	2,469	9.1	2,631	9.2	2,697	9.1
Baja Total	586	2.6	614	2.7	768	3.0	759	2.8	710	2.5	841	2.8
Total	22,896	100.0	22,494	100.0	25,987	100.0	27,066	100.0	28,687	100.0	29,606	100.0

Tabla 7 (Cont.)
Distribución de Calificaciones, Estudiantes Sub graduados
de la Facultad de Educación
Primer y Segundo Semestre - Años Académicos 1993-94 al 2002-03
Recinto de Río Piedras

Calificación	1999-00		2000-01		2001-02		2002-03		Total	
	n	%	n	%	n	%	n	%	n	%
No disponible	6	0.0	9	0.0	73	0.2	73	0.2	231	0.1
A	11,532	37.0	11,955	37.8	11,792	37.3	12,341	36.6	103,013	36.2
AU	3	0.0					2	0.0	12	0.0
B	8,084	26.0	8,006	25.3	8,133	25.7	8,530	25.3	74,529	26.2
C	4,633	14.9	4,571	14.4	4,454	14.1	4,599	13.7	42,916	15.1
D	1,149	3.7	1,064	3.4	1,112	3.5	1,221	3.6	10,850	3.8
F	926	3.0	836	2.6	820	2.6	899	2.7	9,260	3.3
F*	746	2.4	739	2.3	859	2.7	922	2.7	6,929	2.4
IA	2	0.0	3	0.0	2	0.0	5	0.0	14	0.0
IB	32	0.1	33	0.1	17	0.1	80	0.2	222	0.1
IC	97	0.3	142	0.4	116	0.4	235	0.7	783	0.3
ID	62	0.2	117	0.4	127	0.4	216	0.6	678	0.2
IF	152	0.5	286	0.9	211	0.7	459	1.4	1,442	0.5
INP	1	0.0	8	0.0	4	0.0	9	0.0	25	0.0
IP									1	0.0
NG			1	0.0					2	0.0
NP	4	0.0	1	0.0	1	0.0	2	0.0	26	0.0
NP*	1	0.0			3	0.0	4	0.0	10	0.0
P	227	0.7	216	0.7	242	0.8	219	0.7	2,260	0.8
PB									4	0.0
PN										
PS										
W	2,743	8.8	2,861	9.0	2,772	8.8	2,972	8.8	24,025	8.4
Baja Total	728	2.3	809	2.6	855	2.7	886	2.6	7,556	2.7
Total	31,128	100.0	31,657	100.0	31,593	100.0	33,674	100.0	284,788	100.0

Tabla 8
Distribución de Calificaciones, Estudiantes Sub graduados
de la Facultad de Estudios Generales
Primer y Segundo Semestre - Años Académicos 1993-94 al 2002-03
Recinto de Río Piedras

Calificación	1993-94		1994-95		1995-96		1996-97		1997-98		1998-99	
	n	%	n	%	n	%	n	%	n	%	n	%
No disponible	2	0.0	3	0.1	2	0.0					1	0.0
A	996	18.6	1,235	23.3	1,339	21.8	1,061	21.1	1,509	22.5	1,614	18.7
AU									1	0.0		
B	1,311	24.4	1,300	24.5	1,485	24.2	1,231	24.4	1,625	24.3	2,158	25.0
C	1,072	20.0	1,040	19.6	1,126	18.4	1,012	20.1	1,268	18.9	1,733	20.1
D	405	7.5	312	5.9	332	5.4	301	6.0	375	5.6	483	5.6
F	544	10.1	485	9.1	361	5.9	263	5.2	350	5.2	453	5.2
F*	373	6.9	279	5.3	287	4.7	251	5.0	427	6.4	466	5.4
IA					1	0.0						
IB	2	0.0			1	0.0	3	0.1	5	0.1	2	0.0
IC	8	0.1	5	0.1	9	0.1	10	0.2	6	0.1	14	0.2
ID	3	0.1	5	0.1	7	0.1	6	0.1	12	0.2	17	0.2
IF	25	0.5	27	0.5	25	0.4	16	0.3	30	0.4	59	0.7
INP			5	0.1	2	0.0	9	0.2	6	0.1	10	0.1
IP												
NG											1	0.0
NP	6	0.1	9	0.2	4	0.1	11	0.2			15	0.2
NP*	1	0.0										
P	16	0.3	19	0.4	17	0.3	18	0.4	15	0.2	144	1.7
PB	4	0.1										
PN												
PS							1	0.0				
W	323	6.0	280	5.3	744	12.1	563	11.2	725	10.8	987	11.4
Baja Total	277	5.2	303	5.7	392	6.4	284	5.6	346	5.2	481	5.6
Total	5,368	100.0	5,307	100.0	6,134	100.0	5,040	100.0	6,700	100.0	8,638	100.0

Tabla 8 (Cont.)
Distribución de Calificaciones, Estudiantes Sub graduados
de la Facultad de Estudios Generales
Primer y Segundo Semestre - Años Académicos 1993-94 al 2002-03
Recinto de Río Piedras

Calificación	1999-00		2000-01		2001-02		2002-03		Total	
	n	%	n	%	n	%	n	%	n	%
No disponible	1	0.0	1	0.0	1	0.0	15	0.1	26	0.0
A	1,934	20.6	1,789	20.0	1,929	19.2	2,057	19.7	15,463	20.3
AU									1	0.0
B	2,231	23.8	2,028	22.6	2,356	23.5	2,214	21.2	17,939	23.6
C	1,804	19.2	1,613	18.0	1,828	18.2	1,804	17.2	14,300	18.8
D	539	5.7	455	5.1	545	5.4	534	5.1	4,281	5.6
F	512	5.5	484	5.4	569	5.7	629	6.0	4,650	6.1
F*	564	6.0	525	5.9	647	6.5	666	6.4	4,485	5.9
IA	1	0.0							2	0.0
IB	8	0.1	12	0.1	8	0.1	12	0.1	53	0.1
IC	27	0.3	33	0.4	37	0.4	65	0.6	214	0.3
ID	21	0.2	23	0.3	39	0.4	80	0.8	213	0.3
IF	64	0.7	97	1.1	140	1.4	237	2.3	720	0.9
INP	9	0.1	34	0.4	34	0.3	33	0.3	142	0.2
IP										
NG									1	0.0
NP	13	0.1	4	0.0	19	0.2	30	0.3	111	0.1
NP*			1	0.0					2	0.0
P	131	1.4	121	1.3	119	1.2	103	1.0	703	0.9
PB									4	0.0
PN										
PS	1	0.0	1	0.0					3	0.0
W	1,085	11.6	1,153	12.9	1,234	12.3	1,360	13.0	8,454	11.1
Baja Total	442	4.7	591	6.6	517	5.2	625	6.0	4,258	5.6
Total	9,387	100.0	8,965	100.0	10,022	100.0	10,464	100.0	76,025	100.0

Tabla 9
Distribución de Calificaciones, Estudiantes Sub graduados
de la Facultad de Humanidades
Primer y Segundo Semestre - Años Académicos 1993-94 al 2002-03
Recinto de Río Piedras

Calificación	1993-94		1994-95		1995-96		1996-97		1997-98		1998-99	
	n	%	n	%	n	%	n	%	n	%	n	%
No disponible	108	0.7	3	0.0	13	0.1	10	0.1	15	0.1	10	0.1
A	4,482	30.7	4,313	31.0	4,626	30.0	4,959	32.0	4,752	30.9	5,057	31.8
AU							3	0.0	3	0.0		
B	4,244	29.1	3,955	28.4	4,229	27.4	4,042	26.1	4,172	27.1	4,213	26.5
C	2,586	17.7	2,462	17.7	2,512	16.3	2,544	16.4	2,383	15.5	2,444	15.4
D	585	4.0	604	4.3	610	4.0	642	4.1	611	4.0	648	4.1
F	665	4.6	631	4.5	540	3.5	514	3.3	504	3.3	441	2.8
F*	463	3.2	366	2.6	362	2.3	413	2.7	437	2.8	516	3.2
IA			1	0.0								
IB	4	0.0	3	0.0	7	0.0	7	0.0	7	0.0	10	0.1
IC	14	0.1	21	0.2	15	0.1	14	0.1	27	0.2	26	0.2
ID	13	0.1	9	0.1	14	0.1	13	0.1	32	0.2	22	0.1
IF	35	0.2	37	0.3	46	0.3	44	0.3	49	0.3	75	0.5
INP					1	0.0	1	0.0	4	0.0	3	0.0
IP												
NG	3	0.0					4	0.0				
NP	1	0.0	1	0.0	1	0.0	3	0.0	2	0.0	4	0.0
NP*	1	0.0	1	0.0								
P	54	0.4	63	0.5	63	0.4	62	0.4	81	0.5	92	0.6
PB									2	0.0		
PN					1	0.0	1	0.0				
PS					2	0.0	5	0.0	1	0.0	2	0.0
W	830	5.7	891	6.4	1,790	11.6	1,659	10.7	1,729	11.2	1,710	10.8
Baja Total	504	3.5	566	4.1	601	3.9	569	3.7	592	3.8	616	3.9
Total	14,592	100.0	13,927	100.0	15,433	100.0	15,509	100.0	15,403	100.0	15,889	100.0

*Tabla 9 (Cont.)
Distribución de Calificaciones, Estudiantes Sub graduados
de la Facultad de Humanidades
Primer y Segundo Semestre - Años Académicos 1993-94 al 2002-03
Recinto de Río Piedras*

Calificación	1999-00		2000-01		2001-02		2002-03		Total	
	n	%	n	%	n	%	n	%	n	%
No disponible			5	0.0	3	0.0	83	0.5	250	0.2
A	5,447	32.1	5,822	33.9	5,738	33.4	5,813	33.0	51,009	31.9
AU			1	0.0	2	0.0	31	0.2	40	0.0
B	4,542	26.8	4,725	27.5	4,422	25.7	4,440	25.2	42,984	26.9
C	2,525	14.9	2,346	13.7	2,622	15.3	2,327	13.2	24,751	15.5
D	655	3.9	565	3.3	652	3.8	588	3.3	6,160	3.9
F	468	2.8	422	2.5	412	2.4	414	2.4	5,011	3.1
F*	504	3.0	492	2.9	489	2.8	494	2.8	4,536	2.8
IA			1	0.0			1	0.0	3	0.0
IB	13	0.1	26	0.2	9	0.1	42	0.2	128	0.1
IC	59	0.3	87	0.5	67	0.4	139	0.8	469	0.3
ID	44	0.3	73	0.4	47	0.3	99	0.6	366	0.2
IF	144	0.8	191	1.1	183	1.1	345	2.0	1,149	0.7
INP	4	0.0	12	0.1	5	0.0	6	0.0	36	0.0
IP							3	0.0	3	0.0
NG									7	0.0
NP	3	0.0	1	0.0			2	0.0	18	0.0
NP*					1	0.0	1	0.0	4	0.0
P	81	0.5	88	0.5	83	0.5	87	0.5	754	0.5
PB									2	0.0
PN									2	0.0
PS	2	0.0	1	0.0			6	0.0	19	0.0
W	1,893	11.2	1,781	10.4	1,873	10.9	2,049	11.6	16,205	10.1
Baja Total	585	3.4	528	3.1	585	3.4	638	3.6	5,784	3.6
Total	16,969	100.0	17,167	100.0	17,193	100.0	17,608	100.0	159,690	100.0

Tabla 10
Distribución de Calificaciones, Estudiantes Sub graduados
con Permisos Especiales
Primer y Segundo Semestre - Años Académicos 1993-94 al 2002-03
Recinto de Río Piedras

Calificación	1993-94		1994-95		1995-96		1996-97		1997-98		1998-99	
	n	%	n	%	n	%	n	%	n	%	n	%
No disponible	5	0.2	4	0.2	3	0.2	4	0.2	3	0.2	4	0.2
A	525	21.0	544	21.5	409	22.7	423	24.3	468	23.4	467	26.1
AU												
B	678	27.1	718	28.4	448	24.8	428	24.5	457	22.9	419	23.4
C	455	18.2	510	20.2	289	16.0	307	17.6	344	17.2	324	18.1
D	173	6.9	152	6.0	110	6.1	82	4.7	97	4.9	90	5.0
F	189	7.6	193	7.6	88	4.9	70	4.0	126	6.3	101	5.6
F*	128	5.1	95	3.8	87	4.8	79	4.5	106	5.3	75	4.2
IA												
IB	1	0.0			1	0.1	1	0.1	3	0.2		
IC	6	0.2	3	0.1	16	0.9	3	0.2	7	0.4	3	0.2
ID	3	0.1	3	0.1	5	0.3	4	0.2	4	0.2	3	0.2
IF	13	0.5	15	0.6	20	1.1	9	0.5	14	0.7	11	0.6
INP												
IP												
NG												
NP	1	0.0			1	0.1			1	0.1		
NP*												
P	16	0.6	11	0.4	3	0.2	6	0.3	5	0.3	7	0.4
PB												
PN												
PS												
W	139	5.6	180	7.1	218	12.1	236	13.5	248	12.4	224	12.5
Baja Total	171	6.8	102	4.0	107	5.9	92	5.3	114	5.7	61	3.4
Total	2,503	100.0	2,530	100.0	1,805	100.0	1,744	100.0	1,997	100.0	1,789	100.0

Tabla 10 (Cont.)
Distribución de Calificaciones, Estudiantes Sub graduados
con Permisos Especiales
Primer y Segundo Semestre - Años Académicos 1993-94 al 2002-03
Recinto de Río Piedras

Calificación	1999-00		2000-01		2001-02		2002-03		Total	
	n	%	n	%	n	%	n	%	n	%
No disponible	10	0.6	2	0.1			3	0.2	38	0.2
A	377	24.1	379	23.7	373	25.5	362	25.8	4,327	23.5
AU										
B	397	25.4	365	22.8	367	25.1	379	27.0	4,656	25.3
C	270	17.3	292	18.3	212	14.5	211	15.0	3,214	17.5
D	72	4.6	71	4.4	89	6.1	67	4.8	1,003	5.5
F	62	4.0	90	5.6	71	4.9	44	3.1	1,034	5.6
F*	62	4.0	76	4.8	75	5.1	47	3.3	830	4.5
IA										
IB			1	0.1			3	0.2	10	0.1
IC	3	0.2	5	0.3	3	0.2	12	0.9	61	0.3
ID	3	0.2	5	0.3	1	0.1	6	0.4	37	0.2
IF	14	0.9	13	0.8	11	0.8	24	1.7	144	0.8
INP	1	0.1			1	0.1			2	0.0
IP										
NG	1	0.1							1	0.0
NP									3	0.0
NP*										
P	6	0.4	9	0.6	1	0.1	3	0.2	67	0.4
PB										
PN										
PS										
W	216	13.8	214	13.4	192	13.1	189	13.5	2,056	11.2
Baja Total	69	4.4	76	4.8	65	4.4	55	3.9	912	5.0
Total	1,563	100.0	1,598	100.0	1,461	100.0	1,405	100.0	18,395	100.0