

2009

Maria Teresa Jimenez

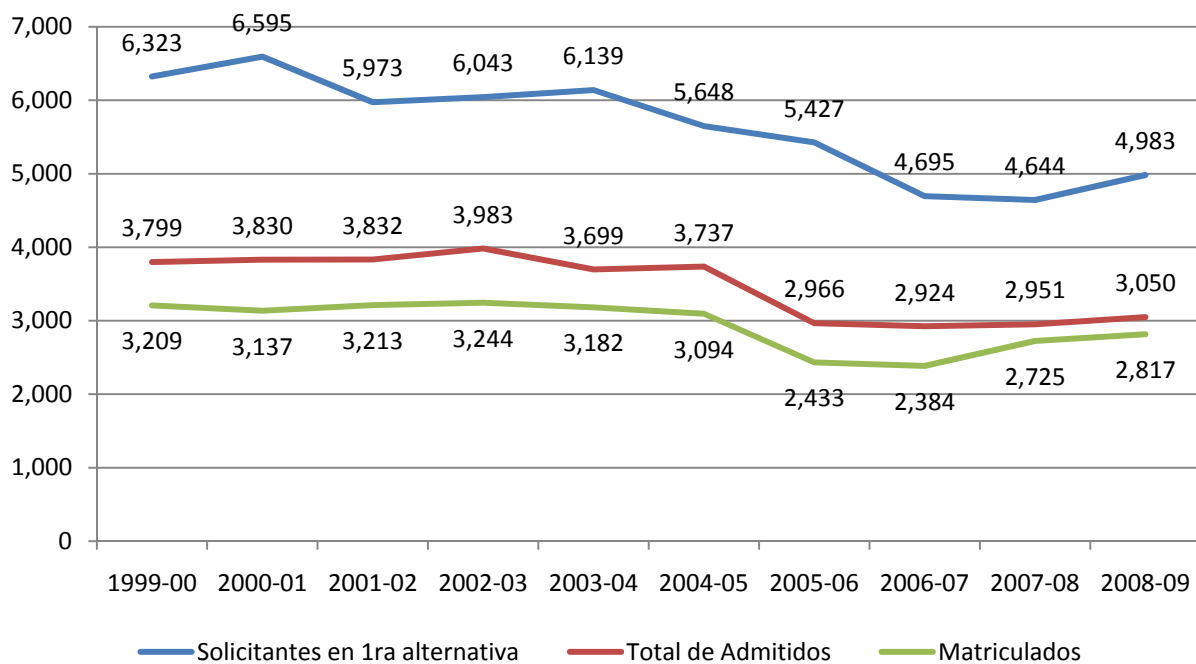
[ESTUDIANTES DE NUEVO INGRESO 1999-00 AL 2008-09]

Perfil biodemográfico y académico de los estudiantes de nuevo ingreso

Perfil del estudiante de nuevo ingreso

Este documento contiene datos que describen a los estudiantes de nuevo ingreso del Recinto de Río Piedras de los últimos años, con énfasis en los estudiantes del 2004-05 al 2008-09. La Gráfica 1 muestra la tendencia en las solicitudes al Recinto en primera alternativa (los estudiantes pueden especificar hasta tres alternativas en su solicitud de ingreso). Como puede apreciarse en la gráfica, las solicitudes en primera alternativa muestran una tendencia descendente, en particular a partir del 2003-04.

Las admisiones y los matriculados se mantuvieron constantes hasta que en el 2005-06 se tomó la decisión en el Recinto de reducir el tamaño de la clase de nuevo ingreso. En los años previos al 2005-06, la clase de nuevo ingreso tenía entre 3,100 y 3,200 estudiantes. En el 2005-06, la clase de nuevo ingreso tuvo 2,433, una reducción de unos 600 estudiantes. A continuación una serie de tablas que describe el perfil del estudiante de nuevo ingreso de este periodo.

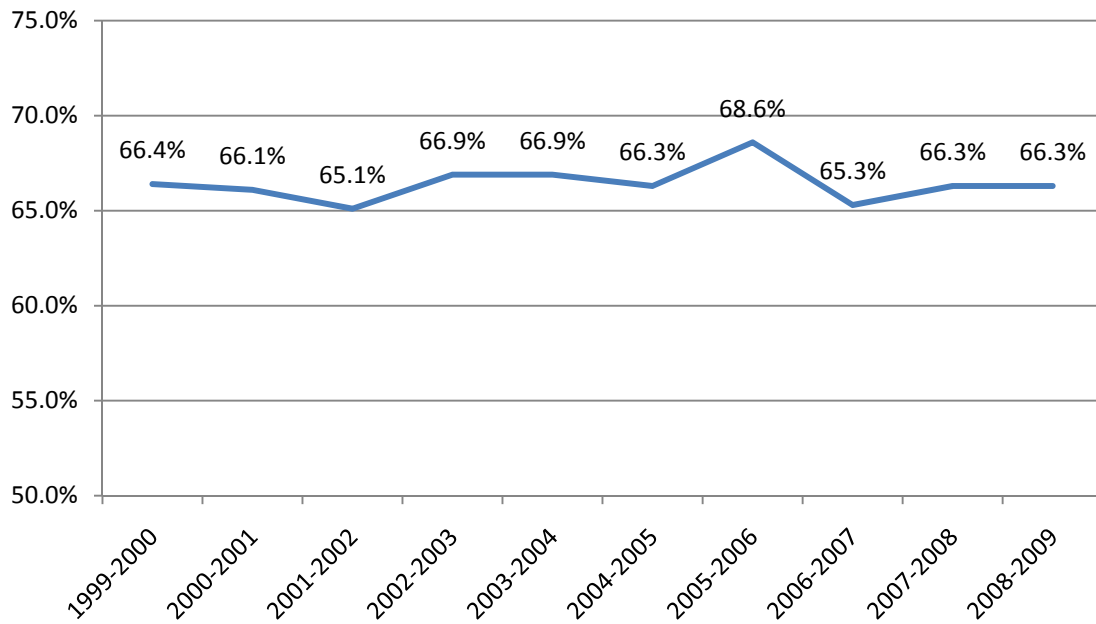


Gráfica 1 Tendencia en las solicitudes en 1era alternativa, admisiones y matriculados de nuevo ingreso

Características biodemográficas

Género

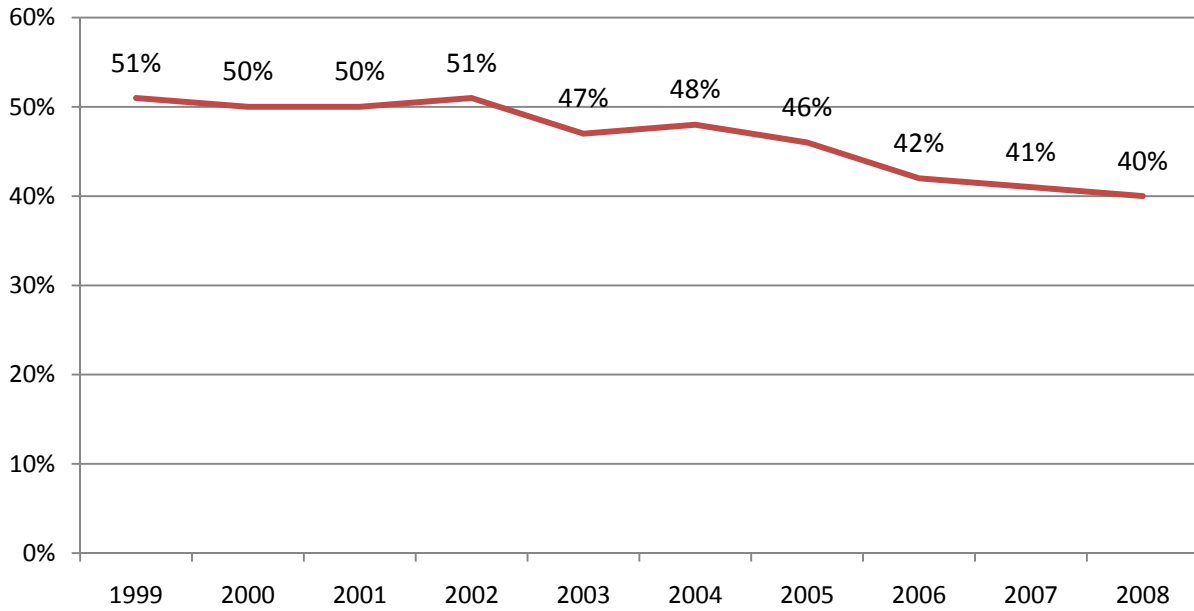
La Gráfica 2 muestra la proporción de mujeres en la clase de nuevo ingreso. Como puede apreciarse, las féminas componen dos terceras partes de la clase de nuevo ingreso y esta proporción ha variado poco en los últimos 10 años.



Gráfica 2 Por ciento de mujeres - estudiantes matriculados de nuevo ingreso

Tipo de escuela

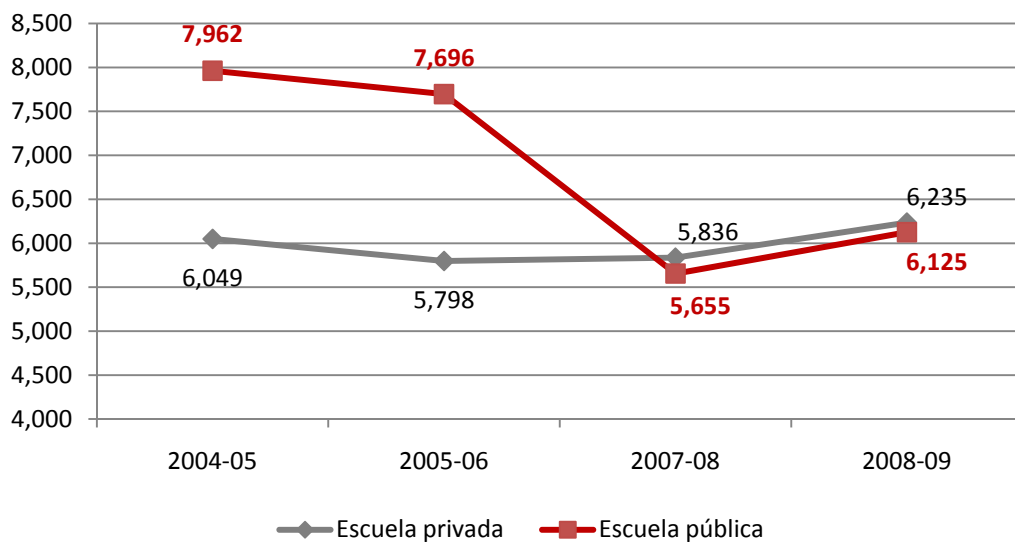
El porcentaje de estudiantes matriculados de nuevo ingreso que provienen de escuela pública ha disminuido. Cabe notar que la cantidad de solicitudes de estudiantes de escuela pública también ha disminuido y desde el 2007-08 ha habido menos solicitudes de escuela pública que de privadas [Tabla 1 Tendencia en las solicitudes (en las 3 alternativas) por tipo de escuela].



Gráfica 3 Por ciento de estudiantes matriculados de nuevo ingreso procedentes de escuela pública

	Escuela privada	Escuela pública	Total
2004-05	6,049	7,962	14,011
2005-06	5,798	7,696	13,494
2007-08	5,836	5,655	11,491
2008-09	6,235	6,125	12,360

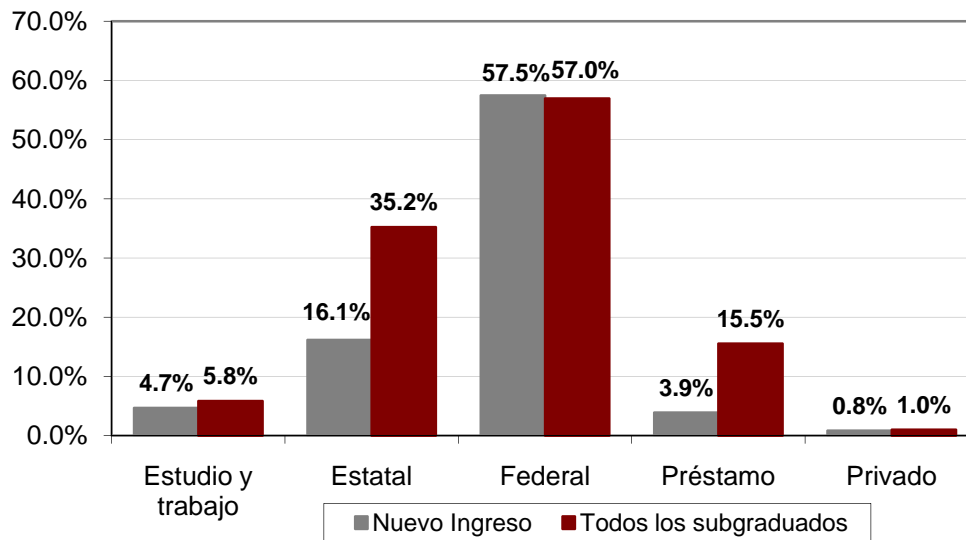
Tabla 1 Tendencia en las solicitudes (en las 3 alternativas) por tipo de escuela



Gráfica 4 Solicitudes (en las 3 alternativas) de estudiantes de escuela pública y privada

Participación en programas de asistencia económica

La siguiente gráfica muestra la participación de los estudiantes de nuevo ingreso matriculados del 2007-08 en los diferentes programas de asistencia económica, en términos del porcentaje de los estudiantes de nuevo ingreso y todos los de bachillerato que participa de cada tipo de ayuda. Cabe notar que un mismo estudiante puede participar en más de un tipo, como por ejemplo: Federal y Estatal. En resumen, el 57% de los estudiantes, tanto de nuevo ingreso como todos los de bachillerato, reciben beca federal.



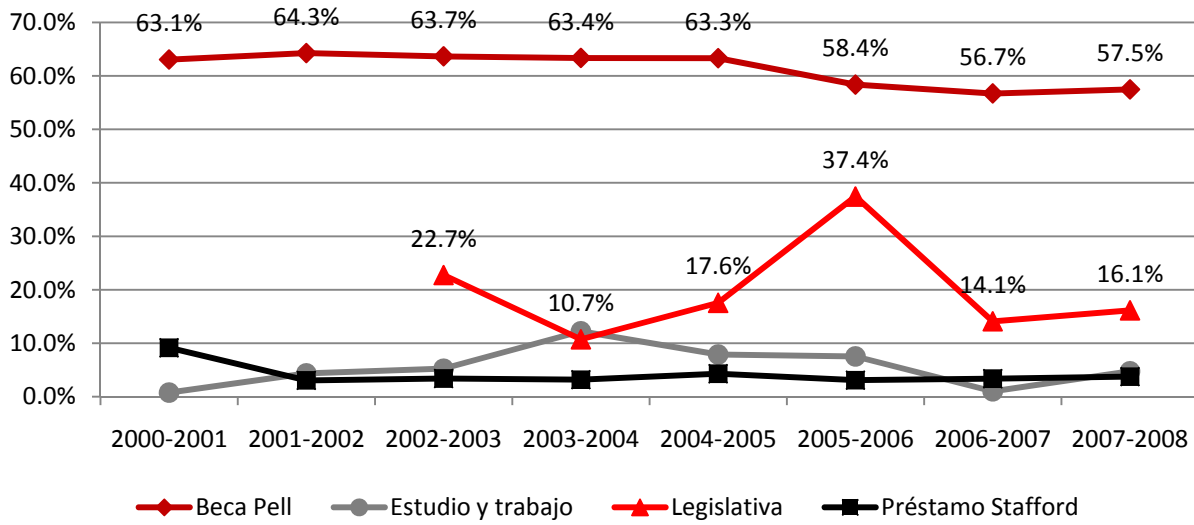
Gráfica 5 Participación de los estudiantes de nuevo ingreso y los de bachillerato en programas de asistencia económica en el 2007-08.

Nota: un estudiante puede participar en más de un programa de asistencia económica

La siguiente tabla muestra la participación en cada tipo de programa para varios años. Como puede apreciarse, la proporción de estudiantes que recibe beca Pell ha disminuido con relación a los años previos al 2005-06. En los años previos al 2005-06 entre el 63% y 64% de los estudiantes de nuevo ingreso tenían Beca Pell, mientras que a partir del 2005-06 entre el 57% y 58% tiene ese tipo de beca.

Programa de asistencia económica	2000-2001	2001-2002	2002-2003	2003-2004	2004-2005	2005-2006	2006-2007	2007-2008
Beca Pell	63.1%	64.3%	63.7%	63.4%	63.3%	58.4%	56.7%	57.5%
Estudio y trabajo	0.8%	4.4%	5.2%	12.2%	7.9%	7.5%	1.0%	4.7%
Legislativa	0.0%	0.0%	22.7%	10.7%	17.6%	37.4%	14.1%	16.1%
Préstamo Stafford	9.1%	3.1%	3.4%	3.2%	4.3%	3.1%	3.4%	3.7%

Tabla 2 Proporción de estudiantes de nuevo ingreso que participan en programas de asistencia económica



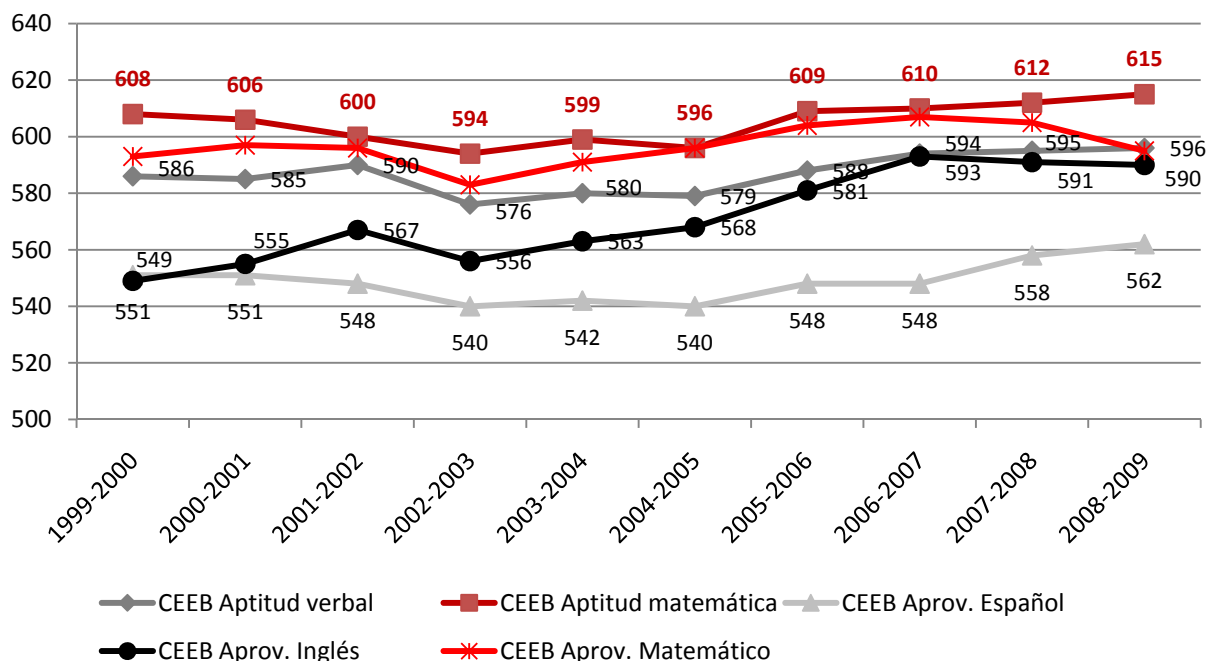
Gráfica 6 Tendencia en la participación de los estudiantes de nuevo ingreso en programas de asistencia económica

Características académicas

Las características académicas de los estudiantes de nuevo ingreso han mejorado a partir del 2005-06. A continuación gráficas mostrando la tendencia en las puntuaciones de las pruebas de admisión (CEEB), IGS e índice de escuela superior. Cabe destacar que para el año 2007-08, las puntuaciones promedio en las pruebas de aptitud de los estudiantes matriculados estuvieron unos 130 puntos por encima del promedio de todos los graduandos de PR que tomaron el examen.

Año - primer semestre	IGS promedio	Índice Escuela Superior promedio	CEEB Aptitud verbal	CEEB Aptitud matemática	CEEB Aprob. Español	CEEB Aprob. Inglés	CEEB Aprob. Matemático
1999-2000	305	3.47	586	608	551	549	593
2000-2001	306	3.50	585	606	551	555	597
2001-2002	307	3.52	590	600	548	567	596
2002-2003	303	3.51	576	594	540	556	583
2003-2004	306	3.55	580	599	542	563	591
2004-2005	306	3.55	579	596	540	568	596
2005-2006	313	3.61	588	609	548	581	604
2006-2007	314	3.61	594	610	548	593	607
2007-2008	316	3.63	595	612	558	591	605
2008-2009	317	3.65	596	615	562	590	595

Tabla 3 Promedios de los estudiantes de nuevo ingreso matriculados de: Índice General de Solicitud (IGS), Índice de escuela superior y las puntuaciones de las distintas partes del College Board



Gráfica 7 Puntuaciones promedio en las pruebas de admisión (CEEB) obtenidas por los estudiantes matriculados de nuevo ingreso

Las próximas tablas y gráficas muestran las cuartilas, máximos y mínimos del Índice General de Solicitud (IGS) y el índice de escuela superior. Como puede apreciarse, la mediana del IGS ha aumentado 10 puntos entre el 2004-05 y el 2008-09. La mediana del índice de escuela superior aumentó a 3.71, lo cual indica que la mitad de los estudiantes de nuevo ingreso del 2008-09 tienen un índice de escuela superior de 3.71 o más.

IGS	1999-00	2000-01	2001-02	2002-03	2003-04	2004-05	2005-06	2006-07	2007-08	2008-09
Máximo	393	393	390	396	396	392	387	395	389	392
Cuartila 3	329	329	329	326	331	329	333	335	335	337
Mediana	301	302	304	300	304	304	311.5	312	313	314
Cuartila 1	273	273	275	271	273	277	287	288	291	290
Mínimo	152	141	134	151	156	147	143	143	167	145

Tabla 4 Índice General de Solicitud (IGS) – Mediana, mínimo, máximo y cuartilas

Gráfica 8 Índice General de Solicitud (IGS) –Mediana, mínimo, máximo y cuartilas de los estudiantes matriculados de nuevo ingreso

Índice de Esc Superior	1999-00	2000-01	2001-02	2002-03	2003-04	2004-05	2005-06	2006-07	2007-08	2008-09
Máximo	4.00	4.00	4.00	4.00	4.00	4.00	4.00	4.00	4.00	4.00
Cuartila 3	3.80	3.81	3.82	3.81	3.85	3.85	3.89	3.89	3.90	3.92
Mediana	3.50	3.52	3.55	3.54	3.60	3.60	3.67	3.67	3.68	3.71
Cuartila 1	3.12	3.13	3.18	3.17	3.25	3.26	3.37	3.33	3.39	3.4
Mínimo	2.00	2.00	2.00	2.00	2.00	2.00	2.01	2.00	1.45	1.83

Tabla 5 Índice de escuela superior – Mediana, mínimo, máximo y cuartilas

Gráfica 9 Índice de escuela superior – Cuartilas, mínimo y máximo de los estudiantes matriculados de nuevo ingreso

En resumen

- Las solicitudes de estudiantes procedentes de escuela superior ha ido descendiendo en los últimos años diez académicos, con un aumento en el 2008-09.
- A partir del 2005-06 el Recinto ha admitido entre 2,924 y 3,050 estudiantes.
- Las clases de nuevo ingreso del 2005-06 han tenido entre 2,433 y 2,817 estudiantes.
- Dos terceras partes de los estudiantes de nuevo ingreso son mujeres.
- La proporción de estudiantes de nuevo ingreso procedentes de escuela superior ha disminuido de la mitad (50%) en años previos al 2000 a 40%. Cabe notar que en los últimos dos años académicos ha habido más solicitudes de nuevo ingreso de estudiantes de escuela privada que de públicas.
- Actualmente el 57.5% de los estudiantes de nuevo ingreso reciben la beca federal Pell.
- La mitad de los estudiantes de nuevo ingreso tienen 3.71 o más de índice de escuela superior.